

# VÝROČNÍ ZPRÁVA 2025



**MAS**  
Horní Pomoraví



Spolufinancováno  
Evropskou unií



Ministerstvo  
pro místní rozvoj

**MAS Horní Pomoraví o.p.s.**  
Hlavní 137 | 788 33 Hanušovice  
✉ info@hornipomoravi.eu

[mashp.cz](http://mashp.cz)

# OBSAH

## 1. Úvod

1.1	Úvodní slovo	4
1.2	Základní údaje	5
1.3	Poslání	6
1.4	Kde působíme?	7
1.5	Rozvíjíme region a komunitní život v něm	8

## 2. Organizační struktura společnosti

2.1	Organizační struktura MAS Horní Pomoraví o.p.s.	10
2.2	Přehled orgánů MAS Horní Pomoraví o.p.s	10
2.3	Procentuální zastoupení v rámci Zakladatelů a Partnerů MAS	
2.4	Organizační složka Místní akční skupina Horní Pomoraví	12

## 3. Strategie komunitně vedeného místního rozvoje MAS Horní Pomoraví

3.1	Realizace strategie 2014-2020	14
3.2	Realizace strategie 2021-2027	16
3.3	Realizace projektu OPZ+	20
3.4	Pomoc po povodni ŽIVEL 3	

## 4. Projekty MAS v roce 2025

4.1	Místní akční plány vzdělávání	22
4.2	Cílená podpora zaměstnanosti	24
4.3	Norské fondy- Bilaterální spolupráce	24
4.4	Komunitní dobrovolnictví	
4.5	Od vidlí po vidličku	26
4.6	Energetika (NZÚL, SECAP, EnkoMAS, ES)	27

## 5. Další činnost v roce 2025

5.1	JESENÍKY originální produkt®	30
5.2	Turistické informační centrum	31
5.3	Univerzita třetího věku	32
5.4	Projektové poradenství	34
5.5	Šablony pro MŠ a ZŠ	35
5.6	Šablony pro neformální vzdělávání	36
5.7	Sociální služba Poradna Hanušovice	36
5.8	Akce MAS	37
5.9	Kde jste o nás mohli slyšet?	38

## 6. Finanční zpráva

40

# 1. ÚVOD

## ÚVODNÍ SLOVO ŘEDITELKY MAS HORNÍ POMORAVÍ O.P.S.

### Vážení partneři naší organizace,

rok 2025 byl pro Místní akční skupinu Horní Pomoraví obdobím kontinuity a zároveň významné personální změny.

K 31. březnu 2025 ukončila své dlouholeté působení ve funkci ředitelky Ing. Anna Winter (Bartošová), která stála u zrodu naší organizace a významně se podílela na jejím směřování i stabilitě. Dovolte mi jí na tomto místě poděkovat za její práci, energii a odhodlání, které MAS Horní Pomoraví věnovala.

Od dubna jsem měla příležitost na její práci navázat. Mým cílem je zachovat to, co se dlouhodobě osvědčilo, a zároveň dále rozvíjet témata, která jsou pro náš region důležitá.

Naše činnost stojí na čtyřech základních pilířích – **komunitním rozvoji, sociální oblasti, vzdělávání a energetice**. I v roce 2025 jsme se těmto oblastem věnovali s důrazem na spolupráci, dlouhodobost a praktický přínos pro obyvatele našeho území.

V sociální oblasti jsme hrdí na fungování **mezioborového týmu**, který propojuje odborníky z různých oblastí se zástupci obcí i dalších institucí a společně pomáhá lidem v území řešit jejich konkrétní situace. Stejně významná je pro nás **podpora neformálních pečujících**. S ohledem na demografický vývoj jejich počet roste a roste i potřeba systematické podpory, sdílení a dostupných služeb.

Za významný krok považuji vznik energetického společenství **Enerkom Horní Pomoraví**, které jsme na podzim spoluzaložili. Propojujeme v něm domácnosti, obce i fir-

my se společným cílem – vyrábět a sdílet energii lokálně, s respektem k přírodě a s využitím zdrojů, které máme přímo v našem regionu.

Stejně tak důležitým tématem zůstává vzdělávání. Společně s MAS Šumperský venkov jsme založili **Centrum podpory vzdělávání Šumpersko – Zábřežsko**, které nám umožňuje systematicky pokračovat v podpoře škol, pedagogů i dětí v území. Velmi si vážíme spolupráce a podpory nadačního fondu Eduzměna, díky níž můžeme tuto činnost dále rozvíjet.

I v ostatních oblastech jsme pokračovali v naplňování naší strategie a v podpoře projektů, které přispívají ke kvalitě života v našem regionu. Důležitou součástí naší práce zůstává propojování lidí v rámci „Snídaně starostů“ nebo „Bruch s podnikateli“, sdílení zkušeností a hledání společných řešení.

Děkuji všem partnerům, členům orgánů MAS i aktivním obyvatelům regionu za spolupráci a důvěru v uplynulém roce.

Těším se na další společné kroky, které povedou k rozvoji Horního Pomoraví jako místa, kde se dobře žije.

S úctou

**Jana Lysáková**  
ředitelka MAS Horní Pomoraví o.p.s.

## 1.2 Základní údaje

Název:	<b>MAS Horní Pomoraví o.p.s.</b>
Zapsaná:	v rejstříku obecně prospěšných společností, vedeného Krajským soudem v Ostravě, oddíl O, vložka 230
Sídlo:	Hanušovice, Hlavní 137, PSČ: 788 33
Kontaktní místa:	Hanušovice, Hlavní 137, PSČ: 788 33 Šumperk, Kladská 1, PSČ: 787 01
IČ:	27777146
Kontakty:	
Webové stránky:	<a href="http://mashp.cz">mashp.cz</a>
FCB:	@hornipomoravi
Email:	info@hornipomoravi.eu
Telefon:	+420 583 285 615
Datová schránka:	4rfsdgv
Bankovní spojení:	MONETA Money Bank, a.s.
Běžný účet:	193758861/0600

### 1.3 Poslání

Posláním organizace je rozvoj území v souladu s principem udržitelného rozvoje.

Podporujeme komunitní život, sociální stabilitu, ekonomický růst a ochranu přírodních zdrojů. Pomáháme partnerům rozvíjet a pečovat především o veřejnou infrastrukturu a služby ve venkovském prostoru a objevovat další potenciál růstu. Efektivně využíváme místní zdroje, ale i krajské, národní a evropské dotace. Propojujeme lidi, jejich nápady a zdroje pro jejich realizaci.

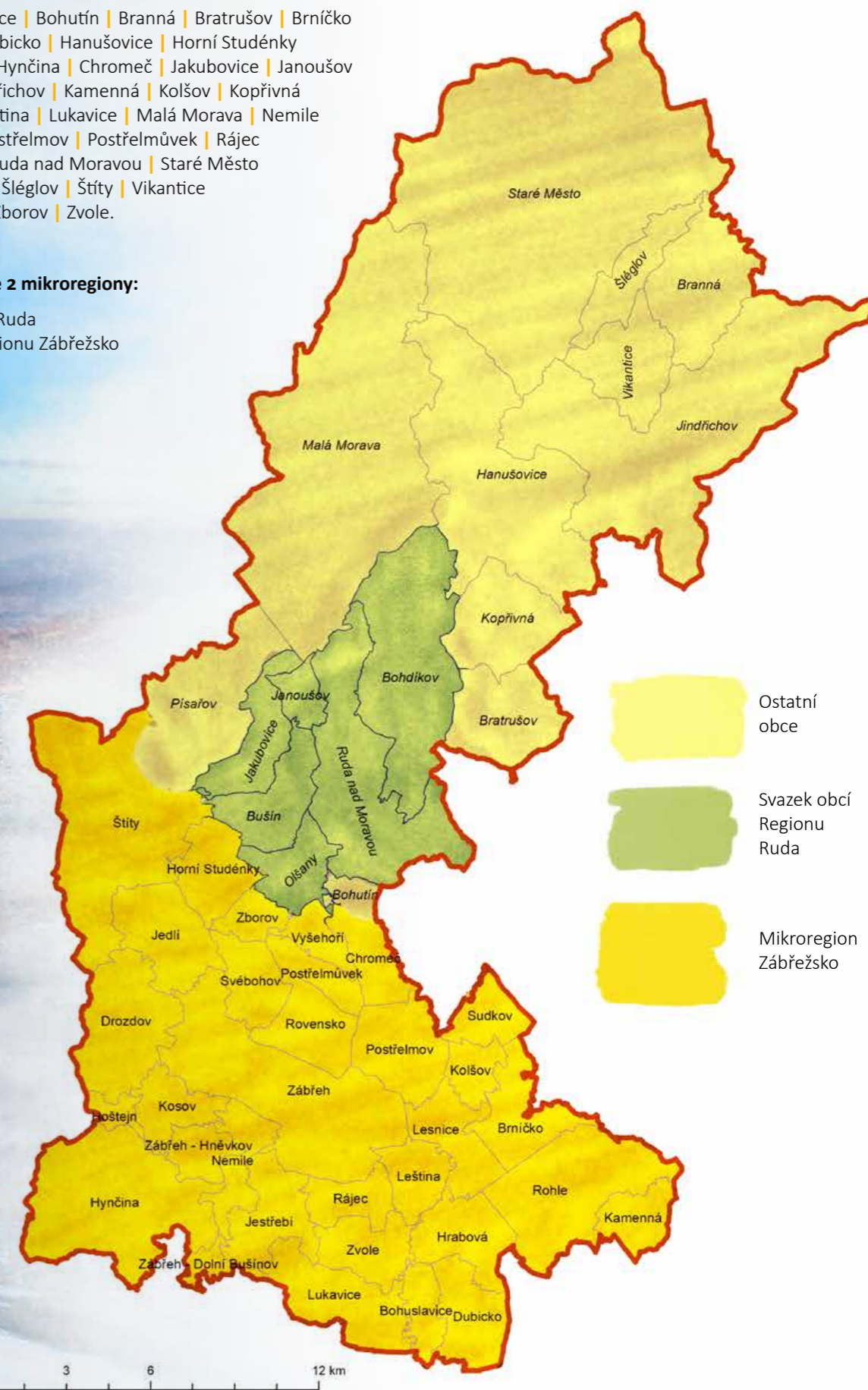
### 1.4 Kde působíme?

**MAS Horní Pomoraví o.p.s. působí v katastru 47 obcí:**

Bohdíkov | Bohuslavice | Bohutín | Branná | Bratrušov | Brníčko  
Bušín | Drozdov | Dubicko | Hanušovice | Horní Studénky  
Hoštejn | Hrabová | Hynčina | Chromeč | Jakubovice | Janoušov  
Jedlí | Jestřebí | Jindřichov | Kamenná | Kolšov | Kopřivná  
Kosov | Lesnice | Leština | Lukavice | Malá Morava | Nemile  
Olšany | Písařov | Postřelmov | Postřelmůvek | Rájec  
Rohle | Rovensko | Ruda nad Moravou | Staré Město  
Sudkov | Svěbohov | Šléglov | Štýty | Vikantice  
Vyšehoří | Zábřeh | Zborov | Zvole.

**Území MAS zahrnuje 2 mikroregiony:**

Svazek obcí Regionu Ruda  
Svazek obcí Mikroregionu Zábřežsko



# ROZVÍJÍME REGION A JEHO KOMUNITNÍ ŽIVOT...

## NAŠE HLAVNÍ AKTIVITY:

### STRATEGIE KOMUNITNĚ VEDENÉHO MÍSTNÍHO ROZVOJE (SCLLD)

Komunitní plánování prostřednictvím SCLLD umožňuje obyvatelům rozhodovat o směřování veřejných prostředků v jejich území. Díky této spolupráci se podpora dostává tam, kde ji místní považují za potřebnou – například do činnosti spolků, rozvoje obcí, školství, podnikání i dalších oblastí života na venkově.

### SOCIÁLNÍ PRÁCE

Provozujeme Poradnu v Hanušovicích, kde pomáháme lidem, kteří se potýkají s problémy s bydlením, nezaměstnaností, dluhy nebo jinými složitými životními situacemi.

Díky mezioborovému terénnímu týmu, který pracuje s místními školami, posilujeme rodiny s dětmi při řešení vztahových i výchovných problémů. Podporujeme také ty, kteří se starají o své blízké – tzv. neformální pečující. Nabízíme jim poradenství i praktickou pomoc, aby na péči nezůstávali sami.

### KOMUNITNÍ ENERGETIKA

Energii vyrobenou v regionu chceme v regionu také spotřebovat, proto podporujeme sdílení energie v rámci energetické komunity. Pomáháme s dotacemi zaměřenými na úspory za vytápění (výměna oken, dveří, zateplení stropů a podlah), instalování ekologických kotlů, tepelných čerpadel nebo instalaci obnovitelných zdrojů energie.

### MÍSTNÍ AKČNÍ PLÁNY (MAP)

Spolupracujeme se školami, obcemi a dalšími organizacemi, abychom v každé škole v regionu vytvořili co nejlepší podmínky pro vzdělávání dětí.

...prostřednictvím realizace

## Strategie komunitně vedeného místního rozvoje:

➔ Naším cílem je rozvoj venkova, snížení regionálních nerovností, předcházení odlivu obyvatel a využití místního specifického potenciálu území.





## 2.4 Organizační složka Místní akční skupina Horní Pomoraví

MAS Horní Pomoraví, o.p.s. v roce 2015 dle principů standardizace MAS vytvořila organizační složku Místní akční skupina Horní Pomoraví neboli místní partnerství (dále jen **místní partnerství**), aby mohla vytvořit a implementovat Strategii komunitně vedeného místního rozvoje (dále jen SCLLD).

Organizační složka Místní akční skupina Horní Pomoraví je otevřené místní partnerství, které vzniká podpisem partnerské smlouvy mezi partnerem a společností za účelem implementace Strategie komunitně vedeného místního rozvoje (SCLLD). Partneři tvoří tzv. **Shromáždění partnerů Místní akční skupiny Horní Pomoraví**, které je složeno z pěti zájmových skupin:



Místní partnerství vytvořilo pro svou činnost tyto orgány:



### Shromáždění partnerů

Shromáždění partnerů je nejvyšším orgánem místního partnerství, který je tvořen všemi partnery Místní akční skupiny Horní Pomoraví. Schvaluje strategii CLLD a nese odpovědnost za distribuci veřejných prostředků a provádění strategie CLLD v území své působnosti. Zřizuje ostatní orgány, definuje počet jejich členů, způsob jejich volby a odvolání, pravomoci a způsob jednání.

Místní partnerství mělo k 31. 12. 2025 celkem 86 členů:

Sektor	86	100 %
Veřejný sektor	34	40 %
Soukromý sektor	52	60 %
<b>Zájmové skupiny</b>	<b>86</b>	<b>100 %</b>
Krajina	20	23%
Podnikání	5	6%
Komunita	25	29%
Vzdělávání a sociální oblast	5	6%
Rozvoj obcí	31	36%

### Programový výbor

Programový výbor je odborným orgánem místního partnerství, který připravuje aktualizace strategie CLLD, stanovuje podmínky výzev, stanovuje výběrová kritéria a jejich váhu, alokace výzev SCLLD, schvaluje interní postupy, schvaluje výsledky výběrů projektů v SCLLD podle doporučení výběrové komise.

#### Rozhodovací orgán: Programový výbor místního partnerství

Jméno zástupce	Partner MAS	Sektor	Zájmová skupina
<b>Předseda</b>			
Čech Přemysl Ing. (FOP-zem.)	Přemysl Čech	Soukromý	Krajina
<b>Členové</b>			
Farma Jandrt s.r.o.	Šárka Kurková	Soukromý	Krajina
Charita Zábřeh	Zdeňka Hrubá	Soukromý	Vzdělávání a sociální oblast
Mazák Alois (FOP-zem.)	Alois Mazák	Soukromý	Krajina
Město Staré Město	Lukáš Koreš	Veřejný	Rozvoj obcí
N-systémy s.r.o.	Jiří Linhart	Soukromý	Podnikání
Obec Kopřivná	Jana Gerešová	Veřejný	Rozvoj obcí
Obec Svěbohov	Martina Šťastná	Veřejný	Rozvoj obcí
PRO-BIO, obchodní společnost s.r.o.	Petr Trávníček	Soukromý	Podnikání

### Výběrová komise

Výběrová komise působí jako výkonný orgán programového výboru. Tato komise provádí výběr projektů podle kritérií, sestavuje seznam projektů v pořadí podle bodového hodnocení, vyznačuje projekty navržené ke schválení v rámci limitu a projekty náhradní.

#### Výběrový orgán: Výběrová komise místního partnerství

Jméno zástupce	Partner MAS	Sektor	Zájmová skupina
<b>Předseda</b>			
Český svaz včelařů, z.s., základní organizace Ruda nad Moravou	Oldřich Tanert	Soukromý	Krajina
<b>Členové</b>			
Dubická zemědělská a.s.	Miloš Spurný	Soukromý	Krajina
Komunitní škola Bohdíkov z.s.	Alena Vokurková	Soukromý	Komunita
Kunčar Jan (FO)	Jan Kunčar	Soukromý	Komunita
Obec Hoštejn	Václav Adamec	Veřejný	Rozvoj obcí
Obec Jedlí	Zdeněk Axmann	Veřejný	Rozvoj obcí
Obec Zvole	Radek Kól	Veřejný	Rozvoj obcí
SH ČMS- Sbor dobrovolných hasičů Bohdíkov	Jana Kvapilová	Soukromý	Komunita
Statek Winter v.o.s.	František Winter	Soukromý	Krajina
TJ Sokol Hraběnov, z.s.	Iva Kleinová	Soukromý	Komunita
bez partnerství (FOP)	Marie Pecháčková	Soukromý	Podnikání

### Kontrolní výbor

Kontrolní výbor aktivně kontroluje realizované projekty, kontroluje plnění podmínek prováděných projektů a rozhoduje o odvoláních žadatelů proti výběru resp. rozhodnutí výběrové komise.

#### Kontrolní orgán: Kontrolní výbor místního partnerství

Jméno zástupce	Partner MAS	Sektor	Zájmová skupina
<b>Předseda</b>			
Město Štítý	Jiří Vogel	Veřejný	Rozvoj obcí
<b>Členové</b>			
Dechový orchestr Zábřeh, z. s.	Vít Komárek	Soukromý	Komunita
FK Bohdíkov z.s.	Petr Vokurka	Soukromý	Komunita
Halenková Eva (FOP-zem.)	Eva Halenková	Soukromý	Krajina
Klub vojenské historie Kralka, z.s.	Tomáš Šetina	Soukromý	Komunita
Marečková Dominika (FOP-zem.)	Dominika Marečková	Soukromý	Krajina
Obec Rovensko	Martina Bezděková/Stanislav Doleček	Veřejný	Rozvoj obcí

# 3. STRATEGIE KOMUNITNĚ VEDENÉHO MÍSTNÍHO ROZVOJE MAS HORNÍ POMORAVÍ

Podpora projektů skrz realizaci **Strategie komunitně vedeného místního rozvoje MAS Horní Pomoraví** představuje důležitý krok směrem k modernizaci infrastruktury, zvýšení konkurenceschopnosti firem a podpoře udržitelného zemědělství v regionu místní akční skupiny. Úspěšné projekty budou mít dlouhodobý pozitivní dopad na ekonomiku i společnost.

**V roce 2025 jsme žadatelům rozdělili přes 31 mil. Kč**

## 3.1. Realizace strategie 2014-2020

V roce 2025 byla ukončena realizace **Strategie komunitně vedeného místního rozvoje (SCLLD) pro období 2014-2020**. Tato strategie byla vytvořena s místními obyvateli (zástupci obcí, podnikateli, školami a neziskovými organizacemi) a posledními naplňovanými prioritami bylo v roce 2025 vyhlášení dotačních výzev v rámci Programu rozvoje venkova. V ostatních operačních programech (IROP, OPZ, OPŽP) již byla rozdělena veškerá alokace financí a v roce 2025 již probíhala jen udržovací fáze dle pravidel OP.

**249 projektů cca 130 mil. Kč**

V IROP bylo podpořeno 37 projektů s celkovou alokací téměř 60 mil. Kč. V PRV bylo přerozděleno 47,6 mil. Kč mezi 198 projektů. V OPZ bylo realizováno 13 projektů, přičemž MAS využila na jejich realizaci 21 mil. Kč. Programový rámec OPŽP byl zrealizován prostřednictvím jen 1 projektu za cca 3 mil. Kč

Celkově byly alokace ve všech fondech (kromě OPŽP) téměř nebo plně vyčerpány. MAS prokázala schopnost flexibilně řídit a přizpůsobovat implementaci změnám v poptávce prostřednictvím operativního přesouvání alokací mezi fichemi a přidáváním opatření dle aktuální potřeby v území.

### 3.2. Realizace strategie 2021-2027

Místní akční skupina Horní Pomoraví v roce 2024 již plně realizovalo svou strategii prostřednictvím programových rámců – IROP, OP TAK a SZP a realizací projektu OPZ+.

Cílem naplnění strategie MAS je vyvážený udržitelný územní rozvoj venkovských oblastí, snížení regionálních nerovností a stabilizace venkovských oblastí, předcházení odlivu obyvatel z venkovských oblastí do větších měst a jejich zázemí, využití místního specifického potenciálu území, zlepšení vybavenosti služeb a modernizace technické infrastruktury ve venkovských oblastech.

Na realizaci SCLLD MAS Horní Pomoraví 2021-2027 bylo možné čerpat finanční prostředky z Evropských fondů:

**Programový rámec IROP** / realizace od 1-2023 / celková alokace do území 62 mil. Kč

Veřejná prostranství	13,6 mil. Kč
Vzdělávání	26 mil. Kč
Hasiči	14,8 mil. Kč
Sociální služby	7,4 mil. Kč

**Programový rámec OP TAK** (Technologie a aplikace pro konkurenceschopnost) / realizace od 6-2023 / celková alokace do území 7,6 mil. Kč

**Programový rámec Strategického plánu SZP** (Společné zemědělské politiky) / realizace od 2-2024 / alokace 37,9 mil. Kč

**Operační program Zaměstnanost+ (OPZ+)** / realizace samostatného integrovaného projektu s partnery z území MAS od 1-2023 / celkový rozpočet 1. projektu 11,8 mil. Kč

#### SCLLD MAS Horní Pomoraví

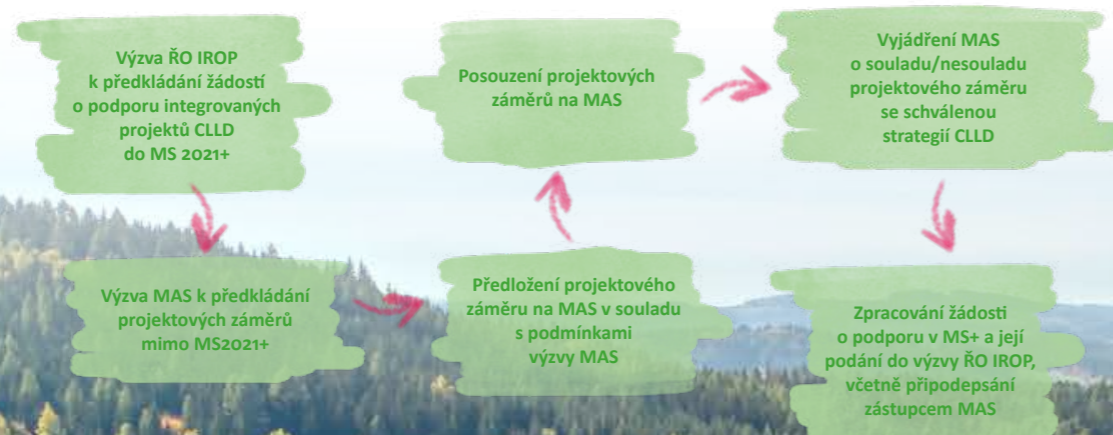
zdroje financování projektů realizovaných v rámci SCLLD

IROP	OP TAK	SZP	OPZ+
Integrovaný regionální operační program	Technologie a aplikace pro konkurenceschopnost	Strategický plán Společné zemědělské politiky	Operační program Zaměstnanost +

Organizační složka MAS Horní Pomoraví o.p.s. - Místní akční skupiny Horní Pomoraví – byla v roce 2025 vyhláškou dotačních výzev do operačních programů: IROP, OP TAK a SZP.

Pro toto období je nový proces administrace integrovaného projektu CLLD do podání žádosti o podporu do MS2021+, kdy místní akční skupina projekty vybírá, ale není zatížena administrací v systému MS2021+. Cílem je, aby pro žadatele nebyla administrace hned na počátku zátěží.

Postup podání projektového záměru na MAS (příkladem je IROP):



#### Integrovaný regionální operační program (IROP)

V roce 2025 byly vyhlášeny 2 výzvy IROP s dotací 95%.

Žadatel	název projektu	dotace
---------	----------------	--------

#### 8. Výzva Veřejná prostranství – proběhlo hodnocení, přijaty 2 projektové záměry a ty byly také podpořeny, dotace pro tyto projekty činí 7,8 mil. Kč

Město Hanušovice	REVITALIZACE HISTORICKÉ ČÁSTI MĚSTA HANUŠOVICE – I. ETAPA	4 750 000,00 Kč
Obec Nemile	Veřejné prostranství u kulturního domu v Nemili	3 135 000,00 Kč

#### 9. výzva Hasiči – celkem bylo podáno 7 projektů, ale alokace 5 mil. Kč stačila, díky ponížení hraničního projektu, na podporu 4 z nich.

Obec Svěbohov	Pořízení nového DA pro JSDH obce Svěbohov	1 660 452,75 Kč
Obec Brníčko	Nový DA pro JSDH obce Brníčko	1 660 452,75 Kč
Obec Branná	Pořízení dýchacích přístrojů pro JSDH Branná	385 134,00 Kč
Obec Malá Morava	Pořízení dopravního automobilu pro JSDH Malá Morava	1 324 818,50 Kč



Spolufinancováno  
Evropskou unií



Ministerstvo  
pro místní rozvoj

#### Operační program Technologie a aplikace pro konkurenceschopnost (OP TAK)

V roce 2025 byla vyhlášena 3. výzva OP TAK, kde bylo podáno celkem 5 podnikatelských záměrů v celkové požadované výši dotace 4,5 mil. Kč. Díky podpoře hraničního projektu snížením jeho celkových způsobilých výdajů byly podpořeny 4 z nich. Dotace je 50% celkových způsobilých výdajů.

Žadatel	název projektu	dotace
---------	----------------	--------

Obrábění Keprt s.r.o.	Obrábění Keprt s.r.o. - Automatizace a digitalizace výroby	900 865,80 Kč
Roman Žanda	Automatizovaná zkušebna vstřikovačů CRI	1 052 880,00 Kč
KRALIČÁK s.r.o.	Automatizovaný návštěvnícký systém Areálu Kralický Sněžník	895 590,00 Kč
Stříbrnice 212 s.r.o.	Automatizovaný odbavovací systém pro Crake Springs	460 664,21 Kč

Žadatelé na základě kladného výběru dále zpracovávají potřebnou dokumentaci a podávají projekty přes systém MS2021+.



Spolufinancováno  
Evropskou unií



Ministerstvo  
průmyslu a obchodu

Bohužel z důvodu nejasného výkladu pravidel nebyl projekt Automatizovaný návštěvnícký systém Areálu Kralický Sněžník v rámci administrace projektu na MPO podpořen. Ostatní projekty obdrželi ke konci roku 2025 nebo na jeho přelomu své kladné hodnocení řídicího orgánu a právní akty.

## Společná zemědělská politika (SZP)

V roce 2025 byla hodnocena výzva č. 3 a vyhlášeny výzvy č. 4. a 5. výzva SZP- intervence 52.77, kdy žadatelé podávaly své žádosti přes Portál farmáře.

### 3. výzva SZP

V rámci 3. výzvy SZP intervence 52.77 probíhal příjem až do 15.1. 2025 a celkem bylo přijato 18 žádostí ve Fichi č. 5 v požadované dotaci 4,1 mil. Kč a Fichi č. 6 bylo zaregistrováno 0 žádostí. Alokace na výzvu byla 4 mil. Kč, takže s podporou hraničního projektu stačila na podporu všech předložených žádostí.

Projekty byly zaměřeny na podporu komunitního života v obcích, jako bylo vybavení kulturních domů, rekonstrukce knihoven nebo podpory zázemí spolků nebo vybavení pro kulturní akce.

### 4. výzva SZP

V rámci 4. výzvy SZP intervence 52.77 bylo ve dnech příjmu 1. 4. 2025- 5. 5. 2025 přijato celkem 37 žádostí v požadované dotaci 8 mil. Kč. Alokace na výzvu byla 5,5 mil. Kč a tak s podporou hraničního projektu stačila na podporu pouze 27 žádostí v celkové výši 5,6 mil. Kč.

Projekty byly zaměřeny na podporu zemědělského podnikání, kdy vybrané projekty podporují modernizaci farem.

# LEADER

## Rozvoj realizovaný místními komunitami



### 5. výzva SZP

V rámci 5. výzvy SZP intervence 52.77 bylo ve dnech příjmu 3. 11. - 3. 12. 2025 přijato celkem 56 žádostí v požadované dotaci 15,9 mil. Kč. Ve vyhlášené Fichi č. 4 bylo zaregistrováno 30 žádostí v požadované dotaci 7,2 mil. Kč a Fichi č. 5 bylo zaregistrováno 22 žádostí v požadované dotaci 7,7 mil. Kč a Fichi č. 6 bylo zaregistrováno 4 žádostí v požadované dotaci 0,9 mil. Kč.

Celková alokace na 5. výzvu byla 10,4 mil. Kč s podporou projektů zaměřených na:

- ✓ podnikání malých a středních podniků při zpracování a uvádění produktů na trh (Fiche č. 4 / 4,5 mil. Kč)
- ✓ rozvoj základních služeb a obnovu obcí s konkrétní podporou drobné infrastruktury, základních služeb, školských zařízení a obnovu drobných památek (Fiche č. 5 / 4 mil. Kč)
- ✓ podpora neproduktivní infrastruktury v krajině zaměřené na protierozní opatření, prvky ÚSES a drobné památky (Fiche č. 6 / 1,9 mil. Kč).

Hodnocení probíhalo až v roce 2026.



Spolufinancováno  
Evropskou unií



### 3.3. Integrovaný projekt OPZ+ MAS Horní Pomoraví I, r.č. CZ.03.02.01/00/22\_008/0000118.

V průběhu roku jsme pokračovali ve 3 letém projektu z OPZ+. Ve spolupráci se čtyřmi partnery na území MAS Horní Pomoraví jsme se věnovali tématům zaměstnanosti, podpoře dětí a osob neformálně pečujících, seniorům i osobám ohrožených sociálním vyloučením. V Hanušovicích projekt podpořil koncept dostupného zaměstnávání H-point, při kterém vzniklo 22 pracovních míst a u 12 osob byla poskytnuta podpora při oddlužení. S Charitou Šumperk jsme podpořili osoby, které pečují o své blízké v jejich přirozeném prostředí.

Bylo podpořeno 53 osob a poskytnuto kolem 2500 h podpory. V realizaci byl také Mezioborový terénní tým na podporu řešení komplikovaných sociálních problémů na školách, v obcích i rodinách. Tento tým poskytl kolem 2300 h podpory a pracoval na 23 případech. V městě Hanušovice a přilehlých obcích jsme podpořili provoz Senior taxi pro seniory a osoby se zdravotním znevýhodněním.

Celkově se v rámci služby zaregistrovalo 208 osob za dobu realizace projektu bylo evidováno 1785 jízd. Díky podpoře projektu byla v provozu také Potravinová banka na Hanušovicích a Zábřežsku, která podpořila 1084 osob v materiální nouzi. Vydáno bylo kolem 12 369 balíčků.

**Celkový rozpočet:**  
11 832 688,84 Kč

Částky pro partnery:

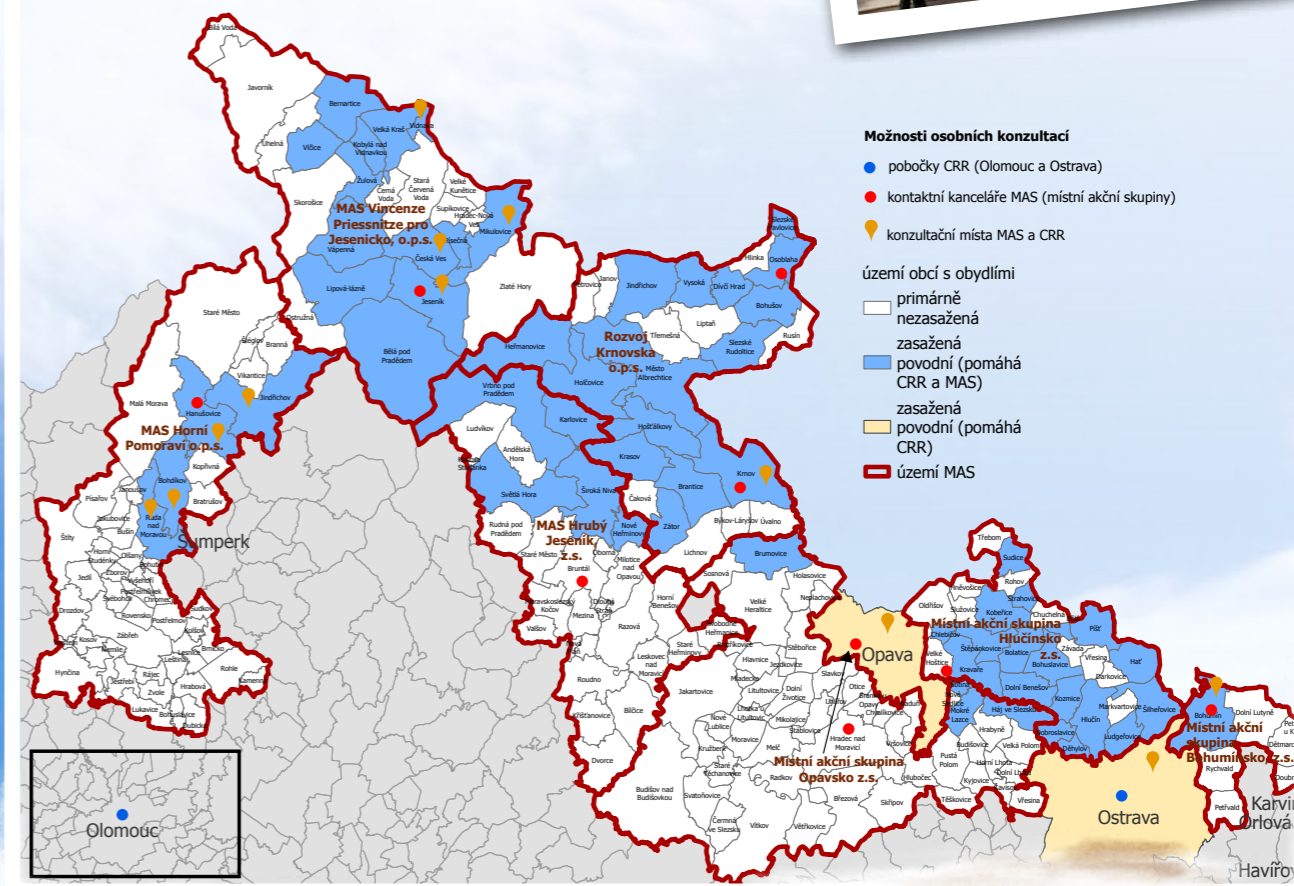
Společnost Podané ruce o.p.s.	221 750,00 Kč
Charita Zábřeh	966 617,15 Kč
Charita Šumperk	350 000,00 Kč
Město Hanušovice	3 078 066,00 Kč
Společně Jekhetane o.p.s.	331 000,00 Kč

### 3.4. Pomoc po povodni ŽIVEL 3

Celý rok byl provázen aktivitami a akcemi k pomoci k obnově obydlí po povodni ze září 2024. MAS ve spolupráci s CRR nejdříve školila na podmínky dotace MMR z programu ŽIVEL 3 a následně také pomáhala žadatelům se zpracováním žádostí včetně zřízení identity občana, která byla pro tuto žádost podmínkou.

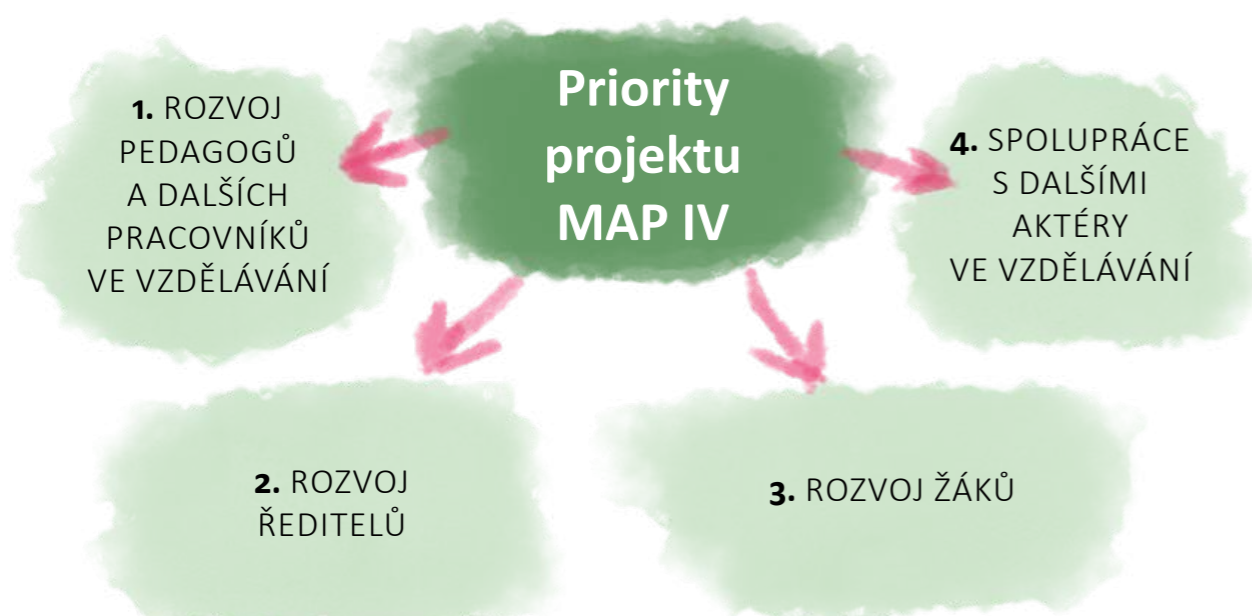
Celkem bylo za nejvíce postižené území obcí Bohdíkov, Hanušovice, Ruda nad Moravou a Jindřichov podáno na 145 žádostí o podporu v programu ŽIVEL 3.

Dále jsme se pravidelně účastnili on-line jednání s Centrem pro regionální rozvoj Olomouckého kraje k nastavení programů na sanaci povodňových škod a zapojení MAS jak na regionální úrovni pro Olomoucký kraj, tak také na úrovni všech partnerů pod taktovkou MMR.



# 4. PROJEKTY MAS V ROCE 2025

## 4.1 Místní akční plán vzdělávání ORP Zábřeh (MAP IV) 1. 12. 2023 – 31. 12. 2025



### MAP IV realizace priorit 1-3

#### 36 jednorázových vzdělávacích aktivit

- pro ředitele (8x), pedagogy (14x), děti a žáky (8x), rodiče (4x), zřizovatele (1x) a veřejnost (1x)

#### 5 dlouhodobých vzdělávacích aktivit

- pro ředitele (2x, Pravidelné setkávání ředitelů I, II),
- pro pedagogy (2x, kurz Vysvědčení jinak, učící se skupina Spolu učíme, spolu rosteme ),
- pro žáky (1x, kroužek nadaných dětí)

#### 13 setkání pracovních skupin

- PS Moderní didaktické formy k rozvoji klíčových kompetencí, PS Rovné příležitosti, PS Financování

Mapovači/průvodci navázali spolupráci s 21 z 35 škol v území.

### MAP IV realizace priority 4

Pokračování intenzivní spolupráce s **Eduzměnou** – pozice koordinátora, vyškolení 10 mapovačů/průvodců pro školy v území

**Studijní cesta na Slovensko** (podzim 2025) – navázání spolupráce s Regionálním centrem podpory učitelů Martin

**Konstruktérská akademie** (červen 2025) – Postřelmov – 2 denní akce na podporu polytechnického a IT vzdělávání žáků ZŠ, spolupráce ZŠ, SŠ a zaměstnavatelů

**Setkávání Okresního partnerství** – posilování spolupráce mezi Zábřežskem, Šumperskem a Mohelnickem – zřizovatelé, realizační týmy MAP, poskytovatelé sociálních a poradenských služeb, kraj a zástupci Partnerství 2030+

Spolupráce s **Národním pedagogickým institutem a Středním článkem MŠMT**

Rozvoj ředitelů  
a pedagogů



Rozvoj dětí a žáků



Spolupráce s dalšími aktéry  
ve vzdělávání



## 4.2 Oblast vzdělávání

### Hlavní přínosy projektu MAP IV z pohledu externí evaluace

V rámci projektů MAP jsme dlouhodobě budovali důvěru a vytvářeli jedinečný prostor pro sdílení zkušeností, vzájemné učení a hledali společná řešení mezi všemi aktéry v území.



### AKTIVITY MAP IV V ROCE 2025

- ➔ **Pro posílení spolupráce a síťování aktérů v území**
  - ✓ 10 aktivit pro ředitele a pedagogy
  - ✓ 3 setkání Okresního partnerství
- ➔ **Pro podporu profesního rozvoje ředitelů a pedagogů**
  - ✓ aktivit pro ředitele a pedagogy
- ➔ **Pro zlepšení podmínek pro kvalitní a inkluzivní vzdělávání**
  - ✓ 4 aktivity pro ředitele a pedagogy
  - ✓ 6 aktivit pro děti a žáky
  - ✓ 1 aktivita pro rodiče
- ➔ **Pro podporu wellbeingu dětí i dospělých**
  - ✓ 5 aktivit pro pedagogy
  - ✓ 10 aktivit pro žáky
- ➔ **Pro vznik a fungování učičích se komunit**
  - ✓ 7 setkání učičích se skupin
  - ✓ 12 setkání pracovních skupin Financování, Moderních didaktických forem, Rovných příležitostí



Na všech přínosech projektu MAP se spolupodílí 8 regionálních průvodců.



Na konci roku 2025 předává štafetu v oblasti vzdělávání projekt MAP IV nově vznikajícímu Centru pro podporu vzdělávání Šumpersko-Zábřežsko.

 **MAP  
ZÁBŘEŽSKO**

 **MAS  
Horní Pomoraví**

 **CPV** centrum podpory vzdělávání Šumpersko-Zábřežsko

#### 4.3 Cílená podpora zaměstnanosti, r.č. CZ.03.02.01/00/22\_018/0000360

Projekt reaguje na vysokou míru nezaměstnanosti v regionu a zaměřuje se na překonávání bariér při získání zaměstnání převážně u osob dlouhodobě nezaměstnaných, ohrožených sociálním vyloučením. Podpora těmto osobám je poskytována ať už individuálním nebo skupinovým poradenstvím, ale také pomocí při problematice oddlužení, či podpora na tréninkových pracovních místech, se snahou o získání zaměstnání na volném pracovním trhu.

**Projektem prošlo 239 osob, z toho bylo v roce 2025 17 zaměstnáno na tréninkových pracovních místech v Hanušovicích a Starém Městě. Dluhový poradce snížil dluh těchto osob o 950 000 Kč. 124 dětem (v anonymním režimu) a 8 konkrétním rodinám jsme skrze sociální služby a nízkoprahové kluby poskytli zázemí a motivaci ke vzdělávání.**

Projekt ukazuje, že provázanost sociální práce, finanční stabilizace rodin a podpory dětí má smysl. Navrací lidem sebedůvěru a chuť aktivně měnit svou budoucnost, což je pro stabilitu našeho venkova klíčové.

#### 4.4 Bilaterální spolupráce pro sociální inkluzi dětí v Hanušovicích a Norsku, č. MF-20105/2024/5804-3

V březnu 2025 jsme úspěšně završili projekt „**Bilaterální spolupráce pro sociální inkluzi dětí v Hanušovicích a Norsku**“, financovaný z Fondů EHP a Norska. Společně s naším partnerem, norskou organizací **Furim Institute**, jsme se zaměřili na sdílení metod, jak lépe začleňovat děti ze znevýhodněného prostředí do běžného života a jak v sociální práci využívat moderní digitální nástroje. Tato mezinárodní výměna nám umožnila podívat se na výzvy v našem regionu z jiného úhlu a získat cenné podněty pro další rozvoj našich služeb.

Vrcholem spolupráce v roce 2025 byla **třídenní návštěva norských expertů** přímo na Hanušovicích a Zábřehu. Hosté navštívili základní školy v Hanušovicích a Zábřehu, kde se setkali s pedagogy i terénními pracovníky, aby společně diskutovali o konkrétních cestách k inkluzivnímu vzdělávání. Významným a trvalým výstupem projektu je česko-norská publikace s názvem „Každé dítě má své místo“. Tento praktický průvodce pro úřady i neziskový sektor shrnuje klíčové poznatky z obou zemí a nabízí inspiraci, jak posilovat stabilitu rodin a šance dětí na úspěšnou budoucnost.

Iniciativa s splnila svůj hlavní cíl – vybudovat pevné mezinárodní partnerství založené na důvěře a odbornosti. Navázané kontakty a společné vize již nyní přerůstají do dalších projektů, například v rámci programu Erasmus+, které budou i nadále přinášet inovace do sociální a vzdělávací oblasti v našem regionu. Věříme, že tato zkušenost pomáhá tvořit v našem území prostředí, které je otevřené a podporující pro každého.

**Celkový rozpočet projektu:**  
946 283,00 Kč

**Celkový rozpočet:**  
13 267 146,00 Kč

##### Částky pro partnery:

Město Hanušovice	3 026 197,00 Kč
Společnost Podané ruce o.p.s.	2 023 056,00 Kč
Město Staré Město	1 078 963,00 Kč
Společně Jekhetane o.p.s.	684 467,00 Kč

#### 4.5 Komunitní dobrovolnictví pro podporu pečujících č. 2025/02171/OSV/DSM

V roce 2025 jsme v našem regionu otevřeli téma, které je často neviditelné, ale o to důležitější – podporu lidí, kteří doma obětavě pečují o své blízké. Formou **pilotního projektu** podpořeného Olomouckým krajem, jsme si chtěli v praxi ověřit, jak v našich obcích funguje **tzv. sousedská výpomoc**. Nešlo o odbornou sociální službu, ale o obyčejnou lidskou podporu založenou na důvěře a ochotě pomoci.

Do projektu se zapojilo **6 aktivních dobrovolníků**, kteří se stali klíčovými průvodci celým pilotem. Dobrovolníci se pravidelně účastnili společných setkání pečujících, kde pomáhali vytvářet bezpečné prostředí pro sdílení zkušeností a starostí, které s sebou domácí péče přináší. Velmi si ceníme toho, že dobrovolníci za pečujícími docházeli i mimo tato oficiální setkání. Ve svém volném čase je navštěvovali přímo doma, čímž pomáhali bourat bariéru nedůvěry a izolace, ve které pečující rodiny často zůstávají.

Tento pilotní rok nám potvrdil, že lidé v našem regionu pomoc vítají, pokud vychází z blízkosti a dlouhodobých vztahů. Ukázalo se, že právě v menších obcích sousedská výpomoc stále přirozeně žije. Abychom toto téma zviditelnili i pro širokou veřejnost, realizovali jsme osvětovou kampaň „**Pomoc začíná, když zazvoníš**“, která v online prostoru oslovila přes **16 500 lidí**.

**Celkový rozpočet projektu:**  
32 200,00 Kč



## 4.6 Od vidlí po vidličku

Projekt "Od vidlí po vidličku" je krásnou společnou iniciativou MAS Šumperský venkov a MAS Moravská cesta, kterou s radostí podporujeme. Jeho cílem je propojit místní zemědělce a producenty potravin se školními jídelnami a zajistit, aby děti ve školách jedly zdravě – z kvalitních surovin přímo od farmářů z našeho regionu.

Vlajkovou lodí mezi školními jídelnami, které ukazují cestu k využívání lokálních potravin, je **Školní jídelna Zábřeh, Boženy Němcové**. Právě zde se daří systematicky zařazovat produkty od místních producentů v maximální možné míře.

Jsm rádi, že se do aktivity zapojuje řada zemědělců a potravinářů i z našeho území. Dobře víme, že najít společnou cestu pro školní jídelny a drobné lokální dodavatele není jednoduché – je to běh na dlouhou trať. Věříme ale, že to stojí za to.

Seznam zapojených dodavatelů najdete na:  
[www.odvidlipovidlicku.cz/dodavatele](http://www.odvidlipovidlicku.cz/dodavatele)



## Od vidlí po vidličku

- Více lokálních potravin do škol -

## 4.7 Energetika

Místní akční skupina Horní Pomoraví se v roce 2025 nadále systematicky věnovala rozvoji aktivit v oblasti energetiky a klimatických opatření. Téma energetiky je jedním z klíčových pilířů činnosti MAS, a to jak v oblasti poradenství pro obyvatele a obce, tak v přípravě strategických dokumentů a v neposlední řadě také v oblasti komunitní energetiky.

### Energetické poradenství a činnost EnKoMAS

V rámci podpory z **Ministerstva průmyslu a obchodu** byla úspěšně dokončena realizace projektu **EnKoMAS 2**, již druhého projektu zaměřeného na poskytování energetického poradenství pro obce, podnikatele i občany. Na tuto činnost byla v roce 2025 čerpána dotace ve výši **250 000 Kč**, která pokryla činnost energetického koordinátora. Cílem této služby bylo zejména poskytování informací o možnostech čerpání dotací, příprava projektových záměrů v oblasti energetických úspor, podpora osvěty a koordinace mezi jednotlivými subjekty v regionu. .

### Strategický dokument SECAP Horní Pomoraví

Bylo dokončeno zpracování dokumentu **SECAP Horní Pomoraví**, jehož cílem je vytvoření **Akčního plánu pro udržitelnou energii a klima** (SECAP) pro 35 obcí v územní působnosti MAS. Dokument zmapoval současný stav v oblasti spotřeby energie, emisí a klimatických rizik a navrhl konkrétní opatření ke zlepšení situace v oblasti energetiky a také klimatické odolnosti. SECAP byl schválen v zastupitelstvech zainteresovaných obcí a bude sloužit jako strategický nástroj pro obce i další partnery při plánování a realizaci projektů zaměřených na úspory energie, využití obnovitelných zdrojů a adaptaci na změnu klimatu.



nová

zelená

úsporám

*light*

**Podpora nízkopříjmových domácností – Nová zelená úsporám Light**

MAS Horní Pomoraví i v roce 2025 pokračovala v administraci programu Nová zelená úsporám Light, který je určen pro domácnosti s nižšími příjmy. V roli odborného poradce pro Státní fond životního prostředí (SFŽP) poskytovala MAS žadatelům přímou podporu při přípravě žádosti, zajišťování podkladů a orientaci v podmínkách programu. Tato činnost umožnila mnoha domácnostem realizovat úsporná opatření, snížit náklady na energie a zlepšit kvalitu bydlení.

**Rozvoj komunitní energetiky**

V roce 2025 se MAS intenzivně zaměřila na **rozvoj komunitní energetiky**, která díky nové legislativě (LEX OZE II) a praktickému umožnění sdílení energií od září 2024 vstoupila do nové fáze realizace. V květnu 2025 **MAS iniciovala založení zcela nového subjektu – zapsaného spolku ENERKOM Horní Pomoraví**. Založení spolku a jeho následná registrace u Energetického regulačního úřadu pomohla vytvořit obcím, domácnostem, firmám i dalším členům platformu pro společnou výrobu, sdílení a celkově efektivní využívání energie z obnovitelných zdrojů, zejména fotovoltaiky. ENERKOM propojuje občany, firmy a obce prostřednictvím společného sdílení elektřiny, pomáhá přípravou projektů, administrací i osvětou v oblasti energetiky a podporuje udržitelný rozvoj regionu.

**Shrnutí**

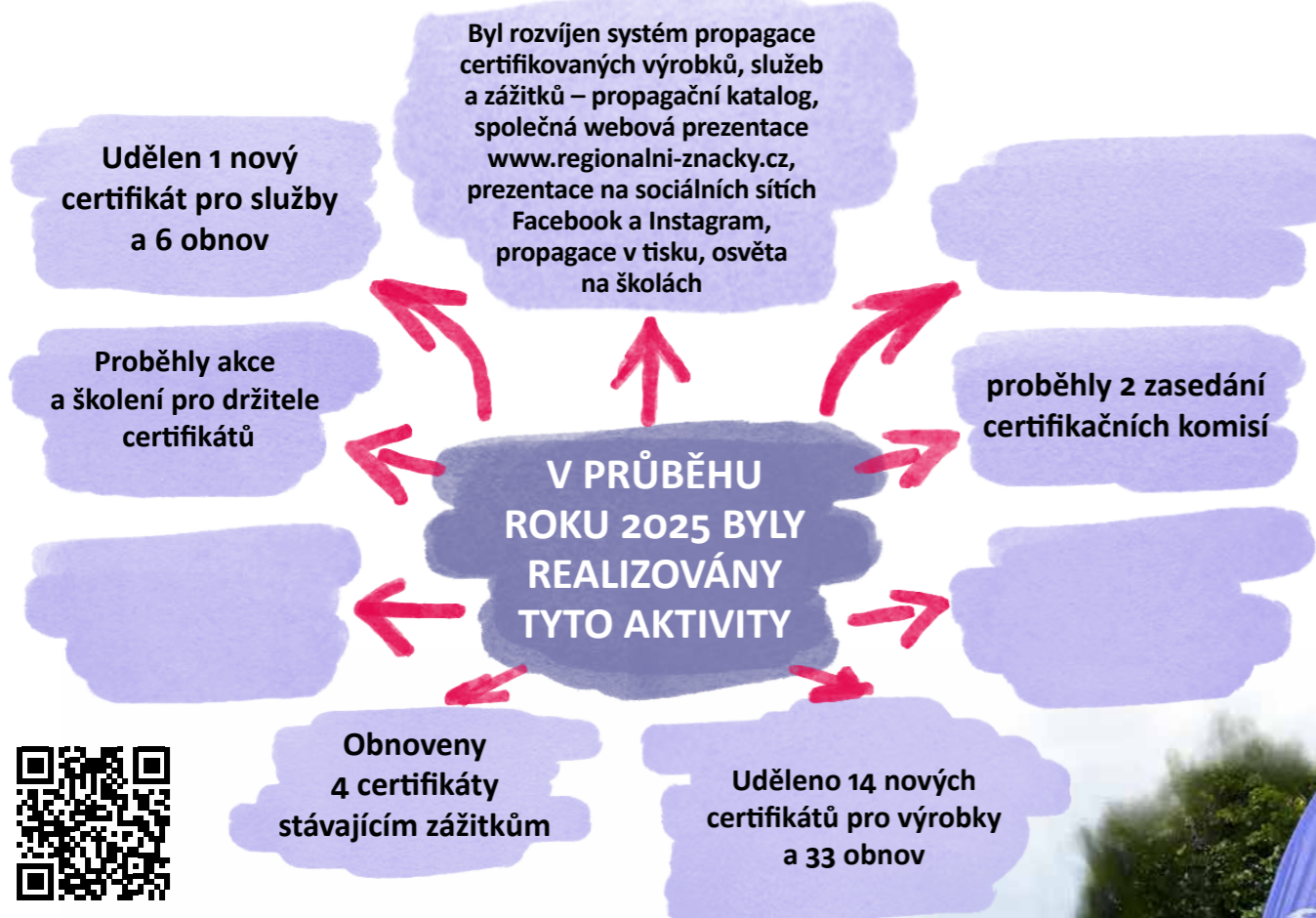
Rok 2025 byl významným milníkem v rozvoji oblasti energetiky v činnosti MAS Horní Pomoraví. Díky kombinaci praktické pomoci obyvatelům, odborného poradenství, strategického plánování a založení spolku ENERKOM Horní Pomoraví se daří posilovat energetickou soběstačnost regionu, snižovat náklady za energie a udržet peníze i energii v regionu.

# 5. DALŠÍ ČINNOST V ROCE 2025



## 5.1 JESENÍKY originální produkt®

V průběhu roku 2025 byl i nadále rozšiřován jednotný systém regionálního značení výrobků, služeb a zážitků „JESENÍKY originální produkt®“. Pod touto značkou jsou označovány kvalitní výrobky, služby a zážitky, které garantují původ v regionu, řemeslnou práci a šetrnost k životnímu prostředí.



## 5.2 Turistické informační centrum (TIC) v roce 2025

**Celková návštěvnost v roce 2025 čítala 3 392 návštěvníků**, z toho největší počet byl, tak jako v každém roce, v měsíci červenci a srpnu. Byli to převážně turisté, z toho 78 zahraničních, ale i místní obyvatelé využívající služeb Turistického informačního centra jako je kopírování nebo veřejný internet.

Příspěvek z Olomouckého kraje na podporu turistických informačních center byl použit k pokrytí nákladů na brigádníka, který pomáhal zajišťovat chod TIC v době letních prázdnin, kdy je prodloužena otevírací doba o sobotu. Využito bylo i vzdělávání pracovníka TIC v novinkách týkajících se jeho činnosti.

Na provoz přispívá také město Hanušovice, ročním příspěvkem ve výši cca 300 tis. Kč.



### K 1. 1. 2026 je celkem 133 certifikovaných:

- 102 certifikátů na výrobky
- 15 certifikátů na služby
- 16 certifikátů na zážitky



### 5.3 Univerzita třetího věku – celoživotní vzdělávání

**Univerzita třetího věku je specifickou součástí celoživotního vzdělávání.** Jejich základní charakteristikou je, že poskytují starším občanům v důchodu vzdělávání na nejvyšší možné, tedy vysokoškolské úrovni, čímž se liší od jiných forem osvětových a vzdělávacích činností, byť také orientovaných na tuto populaci. Cílem těchto programů je tedy poskytnout seniorům možnost, aby se kvalifikovaně a na univerzitní úrovni mohli systematicky seznamovat s nejnovějšími poznatky v oblasti vědy, historie, politiky, kultury apod. Mimo toho plní univerzita také výraznou sociální funkci a motivuje seniory k další aktivitě.

Jarní semestr na téma Santini, který odstartoval 30. ledna úspěšně dokončilo 10 absolventů. Kurz byl věnován významnému českému baroknímu architektovi italského původu Janu Blažejí Santini Aichelovi, s jehož jedinečným dílem se můžeme setkat na mnoha místech naší republiky. V šesti přednáškách se postupně studenti dozvěděli o Santiniho životě a sledovali jeho profesní kariéru.

Dne 27. května jsme společně s Klubem Hanušovice 60+ vyrazili na do Rychnova nad Kněžnou na celodenní tematickou exkurzi po dílech architekta Santiniho a prohlídli jsme si zámek, kostel a zvonici.

Zimní semestr s názvem Němci a Češi: Společná cesta dějinami odstartoval 15. října. Cyklus šesti přednášek provedl studentka a jednoho studenta bohatou a často dramatickou historií česko-německých vztahů od středověku po současnost. Nabídl pohled na klíčové momenty a témata, která formovala naše společné dějiny.



## 5.4 Projektové poradenství

V roce 2025 MAS administrativně podpořila 3 sociální projekty se záměrem stabilizace sociálně vyloučených rodin na území Hanušovicka a Starého Města. Díky podpoře Úřadu Vlády ČR vznikly 3 pracovní pozice pro terénní pracovníce: jedna ve Starém Městě a dvě terénní pracovníce působí v Hanušovicích). Pracovnice se věnovaly podpoře a poradenství v oblastech vzdělávání, zaměstnanosti, bydlení a prevence chudoby. Terénní pracovníce realizovaly také rozsáhlou **preventivní práci s dětmi** zaměřenou na vzdělávání a volnočasové aktivity. Oba tyto projekty mají klíčovou roli při zlepšování životních podmínek rodin a efektivním snižování sociálního vyloučení v lokalitách.

Díky naší administrativní podpoře byl od 1. dubna 2025 spuštěn projekt Dostupná sociální práce ve Starém Městě, kde začala působit sociální pracovníce na obci. Během prvního roku realizace projekt podpořil již **76 osob**, což potvrzuje vysokou poptávku po této službě přímo v lokalitě. Nejčastějšími problémy jsou exekuce, bydlení, ale i podpora v péči.

Naše projektové poradenství tak systematicky přivádí do regionu finance a kapacity nezbytné pro sociální soudržnost a stabilitu celého území.



## 5.5 Šablony pro MŠ a ZŠ

**MAS Horní Pomoraví o.p.s. pomáhá školám v regionu s administrativním řízením projektů šablony.** V roce 2025 školy ukončovaly fázi Šablony OP JAK I a zahajovaly projekty v navazující fázi **Šablony OP JAK II**.

Jedná se o dvou až tříleté projekty škol, v rámci nichž, bylo mezi 33 spolupracujících MŠ a ZŠ, na území **MAS Horní Pomoraví, pro realizaci aktivit využito celkově téměř 49 mil. Kč** (částka je sumou dotací z obou fází programu OP JAK a její čerpání je tak postupně rozděleno ve více letech).

Aktivity projektů jsou zaměřeny především na personální podporu škol formou působení školních asistentů ve školách a školkách a další vzdělávání pedagogických i nepedagogických pracovníků. Zvolené šablony škol se také zaměřují na inovativní formy vzdělávání dětí a žáků v MŠ a ZŠ.



## 5.6 Šablony pro neformální vzdělávání

Projekt Šablony pro neformální vzdělávání v roce 2025 plynule pokračoval a dál podporoval místní spolky, které pracují s dětmi. Díky projektu mohly organizace rozvíjet své aktivity a nabídnout dětem pestré a smysluplné programy.

V praxi se ukazuje, že děti nejvíce těží z učení, které je baví a zapojuje – ať už jde o projektové aktivity, společné učení ve dvojicích nebo zážitkové programy. Právě na tyto formy vzdělávání se zapojené organizace zaměřují. Důležitou součástí zůstává i podpora dětí, které nemají tolik příležitostí.

Projekt zároveň pomáhá organizacím fungovat stabilněji a dává jim větší jistotu v plánování jejich činnosti. **Zkušenosti z roku 2025 potvrzují, že tato podpora má smysl – jak pro samotné organizace, tak především pro děti, kterým přináší nové možnosti a zkušenosti.**



## 5.7 Sociální služba - Poradna Hanušovice

**Naše sociální služba Odborné sociální poradenství je součástí základní sítě sociálních služeb Olomouckého kraje a je jím i finančně podporována.** Služba je poskytována osobám starším 18 let, které se nachází ve složité životní situaci a žijí na Hanušovicku (Hanušovice, Branná, Jindřichov, Staré Město, Kopřivná, Malá Morava, Šléglov, Vikantice).

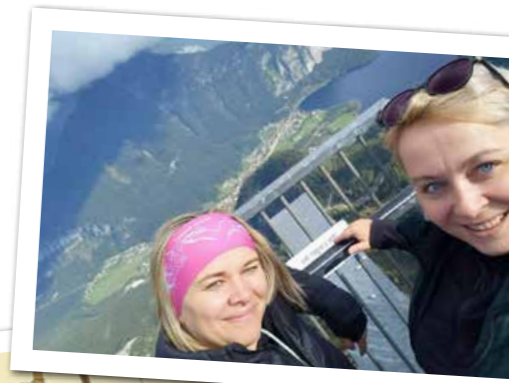
Mezi klíčová témata, která poradna řeší, patří předlužení, exekuce, insolvence, problémy s bydlením, sociální dávky a komunikace s úřady.

Poradna je akreditovanou osobou pro oblast oddlužení a od roku 2025 se nově stala členem Konsorcia dluhových poraden. V rámci specializovaného dluhového poradenství **20 klientů vstoupilo do oddlužení**, čímž získali šanci na nový začátek. **Dva klienti své oddlužení úspěšně dokončili.** Pomohli jsme klientům **významně snížit jejich dluhovou zátěž** a v jednom z případů se podařilo **zrušit nemravnou exekuci a snížit dluh o téměř 940 000 Kč.**

Celkem jsme v rámci našich aktivit podpořili 212 osob, které aktivně hledaly odbornou pomoc při řešení své nepříznivé sociální situace. Poskytli jsme **více než 1300 hodin odborného poradenství**

## 5.8 Přehled významných akcí/ setkání MAS v roce 2025

- 01.–02. 04. Účast sociálního týmu na akci Konference PROSPERUJÍCÍ KOMUNITY — PŘÍLEŽITOST PRO SPOLEČNOU BUDOUCNOST 28+ Praha
- 11. 04. Snídaně starostů - Zábřeh
- 23. 04. Setkání držitelů značky JESENÍKY originální produkt® v Jeseníku
- 23.–24. 04. Valná hromada NS MAS ve Strážnici
- 24.–25. 04. Ředitelská akademie (50 ředitelů škol z území Šumperka a Zábřezska
- 03. 05. Den Mikroregionu Zábřežsko v Rohli
- 19. 05. Jednání Správní rady
- 22. 05. Okresní Partnerství - jednání aktérů ve vzdělávání - Zábřeh
- 26.–27. 05. Účast týmu MAP na výjezdu s Nadačním fondem Eduzměna
- 28.–30. 05. Účast SCLLD týmů na LEADERfestu v Táboře
- 11.–12. 06. Konstruktérská akademie v Postřelmově
- 20. 06. Jednání Dozorčí rady
- 24. 06. Shromáždění partnerů a jednání Pléna MAS v Bohdíkově
- 04.–08. 08. Cesta do Norska v rámci Erasmu - zvyšování digitálních dovedností, využití AI
- 06. 09. Dožínky Olomouckého kraje v Náměšti na Hané – prezentace značky JESENÍK originální produkt®
- 18.–19. 09. Účast na jednání Partnerství 2030+ v Olomouci
- 25. 09. Okresní Partnerství - jednání aktérů ve vzdělávání - Mohelnice
- 28. 09.–01. 10. Exkurze do Rakouska za příklady projektů LEADER
- 08.–14. 10. Cesta do Itálie v rámci Erasmu - zvyšování digitálních dovedností, využití AI
- 17. 10. Snídaně starostů z MAS Horní Pomoraví a MAS Šumperský venkov - Zábřeh
- 21.–23. 10. Účast na Konferenci Venkov
- 06.–07. 11. Ředitelská akademie
- 07. 11. Na kávu s podnikateli - setkání s podnikateli
- 10.–11. 11. Výjezdní zasedání orgánů partnerství do Mutěnic - SCLLD
- 13. 11. Konference Opava – Budoucnost rodiny - účast sociálního týmu
- 03. 12. Prezentace značky JESENÍKY originální produkt® na Mezinárodní konferenci Mountains v Ostravě
- 10. 12. Jednání Správní rady
- 19. 12. Jednání Dozorčí rady



## 5.9 Kde jste o nás mohli slyšet?

V roce 2025 jsme se aktivně věnovali propagaci činnosti **MAS Horní Pomoraví** prostřednictvím různých komunikačních kanálů, včetně webových stránek, sociálních sítí a regionálních médií.

### Online komunikace:

- Na webových stránkách **www.mashp.cz** jsme publikovali **44 článků** o našich aktivitách, projektech a novinkách.
- **Facebooková stránka** zaznamenala růst – počet sledujících se zvýšil **z 695 na 799**. Celkem bylo zveřejněno **100 příspěvků**, přičemž jejich dosah se pohyboval mezi **1 až 7 tisíci zhlédnutími**.

### Mediální výstupy:

MAS Horní Pomoraví byla pravidelně prezentována v regionálních médiích:

- **Český rozhlas Olomouc** odvysílal **3 reportáže** zaměřené na **IROP, PRV a Konstruktérskou akademii**
- **Šumperský Rej** publikoval **4 články**, které se věnovaly především sociálním a vzdělávacím tématům
- Informace o MAS se objevily **v obecních zpravodajích** v obcích **Staré Město, Hanušovice, Bohdíkov, Malá Morava, Písařov, Štítý, Olšany a Zábřeh**.
- V pořadu **Události v regionech** byla odvysílána reportáž o Konstruktérské akademii
- Informace o našich aktivitách byly pravidelně zveřejňovány na **webech obcí a škol** v našem území.

## 6.1 Hospodaření v roce 2025

V roce 2025 bylo dosaženo hospodářského výsledku – zisku ve výši **777.792,29 Kč**.  
Celkové výnosy činily **23.638.003,07 Kč** při nákladech **22.860.210,78 Kč**.

V porovnání s rokem 2024 zaznamenala MAS HP opět výrazný nárůst objemu výnosů a nákladů. Konkrétně se výnosy zvýšily o 5.167 tis. Kč a náklady o 4.941 tis. Kč. Z téměř identické výše částky rozdílů je jasné, že došlo k navýšení provozních dotací a objemu aktivit poskytovaných naší organizací, a to opět zejména v oblasti energetického poradenství a v oblasti sociální.

Stejně jako v předchozích letech jsou nejvýraznější položkou výnosů přijaté provozní dotace, které dosáhly částky 19.354 tis. Kč, která podílově dosahuje 82 % celkových výnosů a je to o 4.706 tis. Kč více v porovnání s rokem 2024. Druhou významnou položkou výnosů tvoří tržby za vlastní výkony a služby, které dosáhly hodnoty 3.206 tis. Kč, což podílově představuje 13 % z celkových výnosů a je to o 392 tis. Kč více v porovnání s rokem 2024. Další položky výnosů tvořily přijaté členské příspěvky v částce 400 tis. Kč a výnosové úroky v částce 127 tis. Kč. Položka jiné ostatní výnosy představuje dotační část odpisů investičního majetku pořízeného v minulých letech z dotací Olomouckého kraje dotace v částce 14,5 tis. Kč a odpisy investičního majetku pořízeného při založení Energetického společenství v částce 165 tis. Kč. Položka výnosů – přijaté příspěvky (dary) je tvořena příspěvky na realizaci akce Konstruktérská akademie 117,5 tis. Kč a dále grantem od Nadačního fondu Eduzměna na podporu zvýšení kvality vzdělávání 254 tis. Kč.

Nejvýznamnější položkou nákladů MAS Horní Pomoraví o.p.s. jsou, stejně jako v přechodných letech, osobní náklady, které v roce 2025 dosáhly částky 16.059 tis. Kč, což podílově představuje 70 % celkových nákladů. V porovnání s rokem 2024 se tato položka nákladů zvýšila, a to o 1.663 tis. Kč. To je zejména dáno navýšením úvazků u některých zaměstnanců a pravidelným ročním nárůstem průměrné měsíční mzdy v organizaci.

Další významnou nákladovou položkou jsou provozní náklady v částce 6.383 tis. Kč, které představují 27,92 % celkových nákladů. Tato položka nákladů se oproti minulému roku zvýšila o 3.000 tis. Kč, což je dáno především zvýšením nákladů v položce ostatních služeb, které v loňském roce z převažující části představovaly náklady na služby projektových manažerů při vypracování strategického dokumentu SECAP (akční plán pro udržitelnou energii a klima) pro území Horního Pomoraví ve výši 1.835 tis. Kč. Dále se jednalo o služby související s poradenstvím a propagací při založení energetického společenství ENERKOM Horní Pomoraví, z.s., ve výši 612 tis. Kč a o kurzovné v rámci dvou zahraničních vzdělávacích výjezdů zaměstnanců financovaných z programu Erasmus+, zaměřených na rozvoj digitálních dovedností, ve výši 202 tis. Kč. Další významněji navýšenou položkou nákladů, v porovnání s rokem 2024, je položka cestovních náhrad. Nárůst na této položce je 300 tis. Kč. Toto navýšení ovlivnilo zejména výše uvedené zahraniční vzdělávací výjezdy.

K 31. 12. 2025 vlastnila společnost dlouhodobý majetek v pořizovací ceně 2.470 tis. Kč, zásoby zboží činily 122 tis. Kč, finanční prostředky na běžných účtech a v pokladně činily 10.291 tis. Kč.

Celkové pohledávky dosáhly hodnoty 35.753 tis., které především představují dohad výnosů nevyúčtovaných projektů v hodnotě 32.853 tis. Kč, pohledávky vůči odběratelům v hodnotě 133 tis. Kč a poskytnuté provozní zálohy v hodnotě 2.696 tis. Kč.

Veškeré dlouhodobé závazky činily 40.631 tis. Kč, které představují úhrn přijatých záloh na nevyúčtovaných projektech.

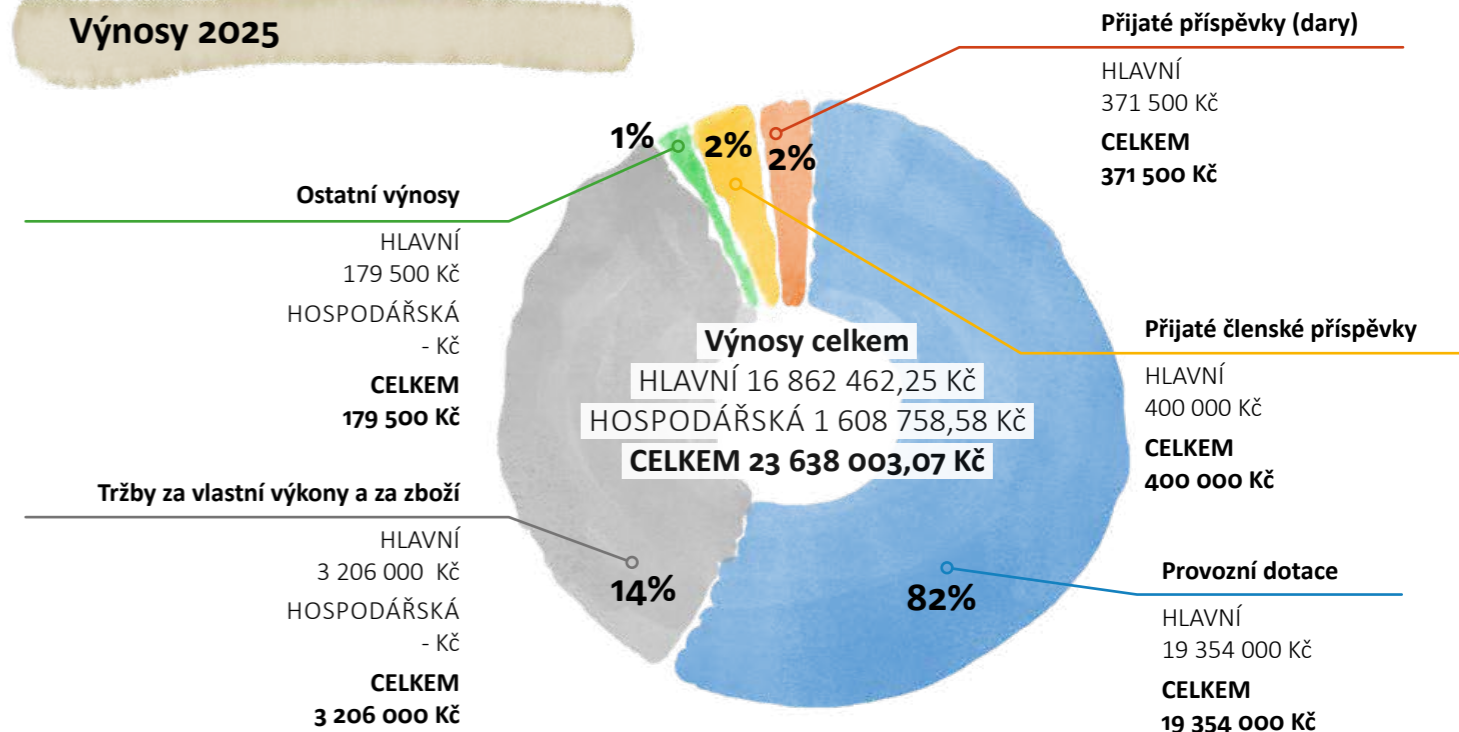
Dohadné účty pasivní v hodnotě 83 tis. představují dohad nevyúčtovaných energií za rok 2025.

Správní rada v souladu s ustanovením článku 12 odstavce 12.4 Statutu MAS Horní Pomoraví o.p.s. schvaluje roční účetní závěrku za rok 2025 s hospodářským výsledkem ziskem ve výši **777.792,29 Kč**.

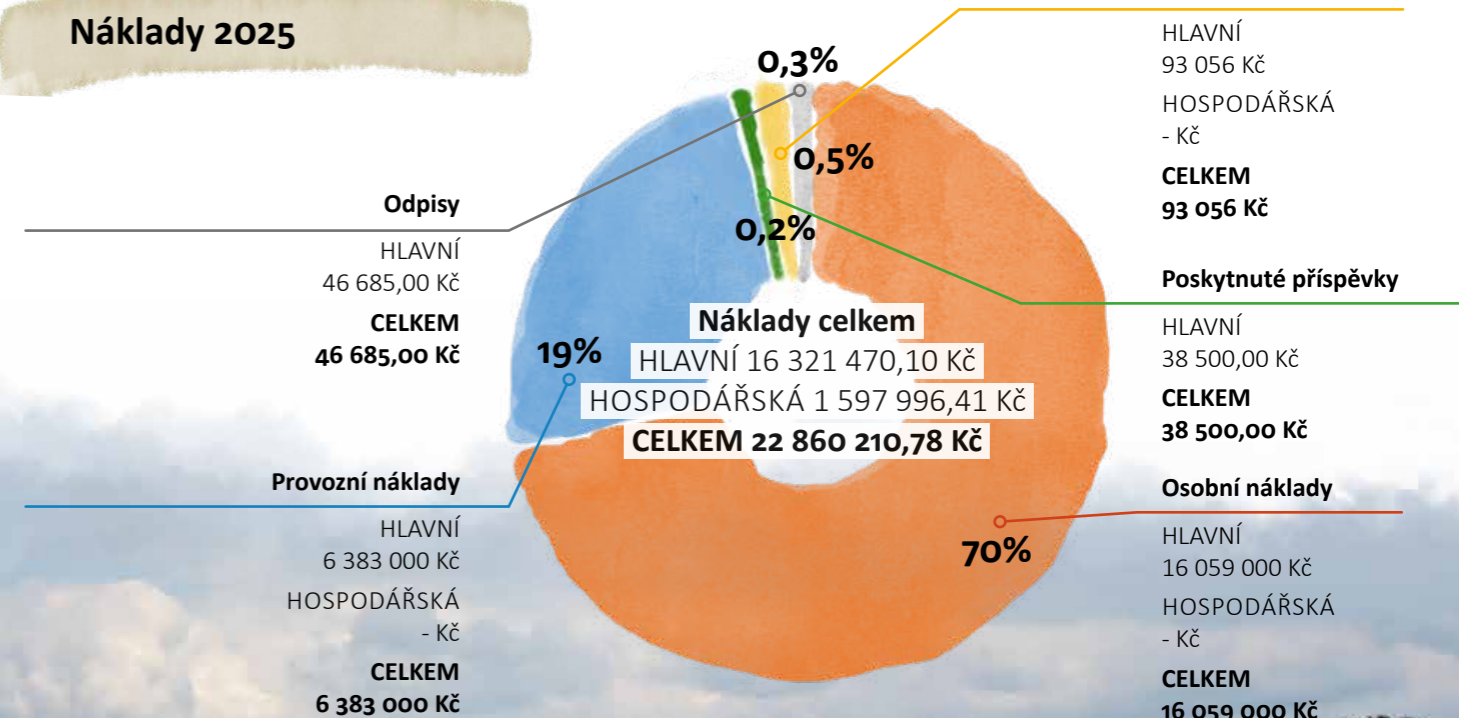
Správní rada dále s přihlédnutím k ustanovení článku 12 odstavce 12.5 Statutu MAS Horní Pomoraví o.p.s. rozhodla o rozdělení hospodářského výsledku za rok 2025 takto:

- přiděl do rezervního fondu ve výši **233.337,69 Kč** (30 % ze zisku) – účet 911000
- částku **544.454,60 Kč** ponechat jako nerozdělený zisk z minulých let – účet 932000.

## Výnosy 2025



## Náklady 2025



## VÝKAZ ZISKU A ZTRÁTY v plném rozsahu

ke dni 31.12.2025  
(v Kč, s přesností na dvě desetinná místa)

Název, sídlo a právní forma účetní  
jednotky  
MAS Horní Pomoraví o.p.s.  
Hlavní 137  
Hanušovice  
788 33

Účetní jednotka doručí:  
příslušnému finančnímu orgánu

IČO
27777146

značení	TEXT	Číslo řádku	Činnosti		
			Hlavní 5	Hospodářská 6	Celkem 7
.	<b>Náklady</b>	1			
. I.	<b>Spotřebované nákupy a nakupované služby</b> Součet A.I.1. až A.I.6.	2	6 069 020,97	270 352,94	6 339 373,91
. I. 1.	Spotřeba materiálu, energie a ostatních neskladovaných dodávek	3	503 857,12	8 544,41	512 401,53
. I. 2.	Prodané zboží	4		196 715,33	196 715,33
. I. 3.	Opravy a udržování	5			
. I. 4.	Náklady na cestovné	6	697 771,95	1 944,98	699 716,93
. I. 5.	Náklady na reprezentaci	7	146 597,61		146 597,61
. I. 6.	Ostatní služby	8	4 720 794,29	63 148,22	4 783 942,51
. II.	<b>Změny stavu zásob vlastní činnosti a aktivace</b> Součet A.II.7. až A.II.9.	9			
. II. 7.	Změna stavu zásob vlastní činnosti	10			
. II. 8.	Aktivace materiálu, zboží a vnitroorganizačních služeb	11			
. II. 9.	Aktivace dlouhodobého majetku	12			
. III.	<b>Osobní náklady</b> Součet A.III.10. až A.III.14.	13	15 768 143,89	291 642,11	16 059 786,00
. III. 10.	Mzdové náklady	14	11 909 093,89	291 642,11	12 200 736,00
. III. 11.	Zákonné sociální pojištění	15	3 859 050,00		3 859 050,00
. III. 12.	Ostatní sociální pojištění	16			
. III. 13.	Zákonné sociální náklady	17			
. III. 14.	Ostatní sociální náklady	18			
. IV.	<b>Daně a poplatky</b> Hodnota A.IV.15.	19	100,00		100,00
. IV. 15.	Daně a poplatky	20	100,00		100,00
. V.	<b>Ostatní náklady</b> Součet A.V.16. až A.V.22.	21	151 836,32	8 977,55	160 813,87
. V. 16.	Smluvní pokuty, úroky z prodlení, ostatní pokuty a penále	22	39 434,00		39 434,00
. V. 17.	Odpis nedobytné pohledávky	23	5 420,00		5 420,00
. V. 18.	Nákladové úroky	24			
. V. 19.	Kursově ztráty	25	17 734,88		17 734,88
. V. 20.	Dary	26			
. V. 21.	Manka a škody	27			
. V. 22.	Jiné ostatní náklady	28	89 247,44	8 977,55	98 224,99
. VI.	<b>Odpisy, prodaný majetek, tvorba a použití rezerv a opravných položek</b> Součet A.VI.23. až A.VI.27.	29	229 807,00		229 807,00
. VI. 23.	Odpisy dlouhodobého majetku	30	229 807,00		229 807,00
. VI. 24.	Prodaný dlouhodobý majetek	31			
. VI. 25.	Prodané cenné papíry a podíly	32			
. VI. 26.	Prodaný materiál	33			
. VI. 27.	Tvorba a použití rezerv a opravných položek	34			
. VII.	<b>Poskytnuté příspěvky</b> Hodnota A.VII.28.	35	44 500,00		44 500,00
. VII. 28.	Poskytnuté členské příspěvky a příspěvky zúčtované mezi organizačními složkami	36	44 500,00		44 500,00

značení	TEXT	Číslo řádku	Činnosti		
			Hlavní 5	Hospodářská 6	Celkem 7
. VIII.	<b>Daň z příjmů</b> Hodnota A.VIII.29.	37	25 830,00		25 830,00
VIII. 29.	Daň z příjmů	38	25 830,00		25 830,00
.	<b>Náklady celkem</b> Součet A.I. až A.VIII.	39	22 289 238,18	570 972,60	22 860 210,78
.	<b>Výnosy</b>	40			
. I.	<b>Provozní dotace</b> Hodnota B.I.1.	41	19 354 253,45		19 354 253,45
. I. 1.	Provozní dotace	42	19 354 253,45		19 354 253,45
. II.	<b>Přijaté příspěvky</b> Součet B.II.2. až B.II.4.	43	771 567,71		771 567,71
. II. 2.	Přijaté příspěvky zúčtované mezi organizačními složkami	44			
. II. 3.	Přijaté příspěvky (dary)	45	371 282,71		371 282,71
. II. 4.	Přijaté členské příspěvky	46	400 285,00		400 285,00
. III.	<b>Tržby za vlastní výkony a za zboží</b>	47	2 022 147,26	1 183 870,13	3 206 017,39
. IV.	<b>Ostatní výnosy</b> Součet B.IV.5. až B.IV.10.	48	179 524,69	126 639,83	306 164,52
. IV. 5.	Smluvní pokuty, úroky z prodlení, ostatní pokuty a penále	49			
. IV. 6.	Platby za odepsané pohledávky	50			
. IV. 7.	Výnosové úroky	51		126 639,83	126 639,83
. IV. 8.	Kursově zisky	52			
. IV. 9.	Zúčtování fondů	53			
. IV. 10.	Jiné ostatní výnosy	54	179 524,69		179 524,69
. V.	<b>Tržby z prodeje majetku</b> Součet B.V.11. až B.V.15.	55			
. V. 11.	Tržby z prodeje dlouhodobého nehmotného a hmotného majetku	56			
. V. 12.	Tržby z prodeje cenných papírů a podílů	57			
. V. 13.	Tržby z prodeje materiálu	58			
. V. 14.	Výnosy z krátkodobého finančního majetku	59			
. V. 15.	Výnosy z dlouhodobého finančního majetku	60			
.	<b>Výnosy celkem</b> Součet B.I. až B.V.	61	22 327 493,11	1 310 509,96	23 638 003,07
.	<b>Výsledek hospodaření před zdaněním</b> ř. 61 - (ř. 39 - ř.37)	62	64 084,93	739 537,36	803 622,29
.	<b>Výsledek hospodaření po zdanění</b> ř. 62 - ř. 37	63	38 254,93	739 537,36	777 792,29

vytvořeno dne: 05.06.2026

Podpisový záznam statutárního orgánu účetní jednotky  
nebo podpisový vzor fyzické osoby, která je účetní jednotkou

Právní forma účetní jednotky  
o.p.s.

Předmět podnikání

Pozn.:

**ROZVAHA**  
**v plném rozsahu**  
**ke dni 31.12.2025**  
(v Kč, s přesností na dvě desetinná místa)

Název, sídlo a právní forma účetní jednotky  
MAS Horní Pomoraví o.p.s.  
Hlavní 137  
Hanušovice  
788 33

Účetní jednotka doručí:  
1 x příslušnému fin. orgánu

IČO
27777146

Označení	AKTIVA	číslo řádku	Stav k prvnímu dni účetního období	Stav k posled. dni účetního období	
a	b	c	1	2	
<b>A.</b>	<b>Dlouhodobý majetek celkem</b>	<b>Součet A.I. až A.IV.</b>	<b>1</b>	<b>86 242,00</b>	<b>1 650 228,39</b>
A. I.	Dlouhodobý nehmotný majetek celkem	Součet A.I.1. až A.I.7.	9		1 650 000,00
A. I. 1.	Nehmotné výsledky výzkumu a vývoje	(012)	2		
A. I. 2.	Software	(013)	3		
A. I. 3.	Ocenitelná práva	(014)	4		
A. I. 4.	Drobný dlouhodobý nehmotný majetek	(018)	5		
A. I. 5.	Ostatní dlouhodobý nehmotný majetek	(019)	6		1 650 000,00
A. I. 6.	Nedokončený dlouhodobý nehmotný majetek	(041)	7		
A. I. 7.	Poskytnuté zálohy na dlouhodobý nehmotný majetek	(051)	8		
A. II.	Dlouhodobý hmotný majetek celkem	Součet A.II.1. až A.II.10.	20	676 023,00	819 816,39
A. II. 1.	Pozemky	(031)	10		
A. II. 2.	Umělecká díla, předměty a sbírky	(032)	11		
A. II. 3.	Stavby	(021)	12		
A. II. 4.	Hmotné movité věci a jejich soubory	(022)	13	676 023,00	819 816,39
A. II. 5.	Pěstitelské celky trvalých porostů	(025)	14		
A. II. 6.	Dospělá zvířata a jejich skupiny	(026)	15		
A. II. 7.	Drobný dlouhodobý hmotný majetek	(028)	16		
A. II. 8.	Ostatní dlouhodobý hmotný majetek	(029)	17		
A. II. 9.	Nedokončený dlouhodobý hmotný majetek	(042)	18		
A. II. 10.	Poskytnuté zálohy na dlouhodobý hmotný majetek	(052)	19		
A. III.	Dlouhodobý finanční majetek celkem	Součet A.III.1. až A.III.6.	28		
A. III. 1.	Podíly – ovládaná nebo ovládající osoba	(061)	21		
A. III. 2.	Podíly – podstatný vliv	(062)	22		
A. III. 3.	Dluhové cenné papíry držené do splatnosti	(063)	23		
A. III. 4.	Zápůjčky organizačním složkám	(066)	24		
A. III. 5.	Ostatní dlouhodobé zápůjčky	(067)	25		
A. III. 6.	Ostatní dlouhodobý finanční majetek	(069)	26		
A. IV.	Oprávky k dlouhodobému majetku celkem	Součet A.IV.1. až A.IV.11.	40	-589 781,00	-819 588,00
A. IV. 1.	Oprávky k nehmotným výsledkům výzkumu a vývoje	(072)	29		
A. IV. 2.	Oprávky k softwaru	(073)	30		
A. IV. 3.	Oprávky k ocenitelným právům	(074)	31		
A. IV. 4.	Oprávky k drobnému dlouhodobému nehmotnému majetku	(078)	32		
A. IV. 5.	Oprávky k ostatnímu dlouhodobému nehmotnému majetku	(079)	33		-183 336,00
A. IV. 6.	Oprávky ke stavbám	(081)	34		
A. IV. 7.	Oprávky k samostatným hmotným movitým věcem a souborům hmotných movitých věcí	(082)	35	-589 781,00	-636 252,00
A. IV. 8.	Oprávky k pěstitelským celkům trvalých porostů	(085)	36		
A. IV. 9.	Oprávky k základnímu stádu a tažným zvířatům	(086)	37		
A. IV. 10.	Oprávky k drobnému dlouhodobému hmotnému majetku	(088)	38		
A. IV. 11.	Oprávky k ostatnímu dlouhodobému hmotnému majetku	(089)	39		

Označení	AKTIVA	číslo řádku	Stav k prvnímu dni účetního období	Stav k posled. dni účetního období	
a	b	c	1	2	
<b>B.</b>	<b>Krátkodobý majetek celkem</b>	<b>Součet B.I. až B.IV.</b>	<b>41</b>	<b>23 333 215,23</b>	<b>46 195 414,46</b>
B. I.	Zásoby celkem	Součet B.I.1. až B.I.9.	51	132 534,20	121 628,77
B. I. 1.	Materiál na skladě	(112)	42		
B. I. 2.	Materiál na cestě	(119)	43		
B. I. 3.	Nedokončená výroba	(121)	44		
B. I. 4.	Polotovary vlastní výroby	(122)	45		
B. I. 5.	Výrobky	(123)	46		
B. I. 6.	Mladá a ostatní zvířata a jejich skupiny	(124)	47		
B. I. 7.	Zboží na skladě a v prodejnách	(132)	48	132 534,20	121 628,77
B. I. 8.	Zboží na cestě	(139)	49		
B. I. 9.	Poskytnuté zálohy na zásoby	(314)	50		
B. II.	Pohledávky celkem	Součet B.II.1. až B.II.19.	71	16 413 601,07	35 752 925,40
B. II. 1.	Odběratelé	(311)	52	362 670,90	133 000,59
B. II. 2.	Směnky k inkasu	(312)	53		
B. II. 3.	Pohledávky za eskontované cenné papíry	(313)	54		
B. II. 4.	Poskytnuté provozní zálohy	(314)	55	1 536 840,60	2 696 621,79
B. II. 5.	Ostatní pohledávky	(315)	56		
B. II. 6.	Pohledávky za zaměstnanci	(335)	57	15 000,00	108,00
B. II. 7.	Pohl. za institucemi soc. zabezpečení a veřejného zdrav. pojištění	(336)	58		
B. II. 8.	Daň z příjmů	(341)	59		
B. II. 9.	Ostatní přímé daně	(342)	60		5 226,00
B. II. 10.	Daň z přidané hodnoty	(343)	61		
B. II. 11.	Ostatní daně a poplatky	(345)	62		
B. II. 12.	Nároky na dotace a ostatní zúčtování se státním rozpočtem	(346)	63		9 750,00
B. II. 13.	Nároky na dotace a ost. zúčt. s rozp. orgánů územ. samospr. celků	(348)	64	88 361,00	
B. II. 14.	Pohledávky za společníky sdruženými ve společnosti	(358)	65		
B. II. 15.	Pohledávky z pevných termínových operací a opcí	(373)	66		
B. II. 16.	Pohledávky z vydaných dluhopisů	(375)	67		
B. II. 17.	Jiné pohledávky	(378)	68		55 000,00
B. II. 18.	Dohadné účty aktivní	(388)	69	14 410 728,57	32 853 219,02
B. II. 19.	Opravná položka k pohledávkám	(391)	70		
B. III.	Krátkodobý finanční majetek celkem	Součet B.III.1. až B.III.7.	80	6 764 007,72	10 291 186,86
B. III. 1.	Peněžní prostředky v pokladně	(211)	72	31 119,53	34 616,68
B. III. 2.	Ceniny	(213)	73		
B. III. 3.	Peněžní prostředky na účtech	(221)	74	6 732 888,19	10 256 570,18
B. III. 4.	Majetkové cenné papíry k obchodování	(251)	75		
B. III. 5.	Dluhové cenné papíry k obchodování	(253)	76		
B. III. 6.	Ostatní cenné papíry	(256)	77		
B. III. 7.	Peníze na cestě	(261)	79		
B. IV.	Jiná aktiva celkem	Součet B.IV.1. až B.IV.2.	84	23 072,24	29 673,43
B. IV. 1.	Náklady příštích období	(381)	81	23 072,24	29 673,43
B. IV. 2.	Příjmy příštích období	(385)	82		
	<b>Aktiva celkem</b>	<b>Součet A. až B.</b>	<b>85</b>	<b>23 419 457,23</b>	<b>47 845 642,85</b>

Označení	PASIVA	číslo řádku	Stav k prvnímu dni účetního období	Stav k posled. dni účetního období	
a	b	c	3	4	
<b>A.</b>	<b>Vlastní zdroje celkem</b>	<b>Součet A.I. až A.II.</b>	86	3 163 183,38	5 246 473,27
A. I.	Jmění celkem	Součet A.I.1. až A.I.3.	90	1 405 704,73	2 711 202,33
A. I. 1.	Vlastní jmění	(901)	87	127 578,18	1 433 075,78
A. I. 2.	Fondy	(911)	88	1 278 126,55	1 278 126,55
A. I. 3.	Oceňovací rozdíly z přecenění finančního majetku a závazků	(921)	89		
A. II.	Výsledek hospodaření celkem	Součet A.II.1 až A.II.3.	94	1 757 478,65	2 535 270,94
A. II. 1.	Účet výsledku hospodaření	(963)	91	x	777 792,29
A. II. 2.	Výsledek hospodaření ve schvalovacím řízení	(931)	92	551 754,32	x
A. II. 3.	Nerozdělený zisk, neuhrazená ztráta minulých let	(932)	93	1 205 724,33	1 757 478,65
<b>B.</b>	<b>Cizí zdroje celkem</b>	<b>Součet B.I. až B.IV.</b>	95	20 256 273,85	42 599 169,58
B. I.	Rezervy celkem	Hodnota B.I.1.	97		
B. I. 1.	Rezervy	(941)	96		
B. II.	Dlouhodobé závazky celkem	Součet B.II.1. až B.II.7.	105	18 459 489,83	40 631 578,55
B. II. 1.	Dlouhodobé úvěry	(951)	98		
B. II. 2.	Vydané dluhopisy	(953)	99		
B. II. 3.	Závazky z pronájmu	(954)	100		
B. II. 4.	Přijaté dlouhodobé zálohy	(955)	101	18 459 489,83	40 631 578,55
B. II. 5.	Dlouhodobé směnky k úhradě	(958)	102		
B. II. 6.	Dohadné účty pasivní	(389)	103		
B. II. 7.	Ostatní dlouhodobé závazky	(959)	104		
B. III.	Krátkodobé závazky celkem	Součet B.III.1. až B.III.23.	129	1 796 784,02	1 952 714,99
B. III. 1.	Dodavatelé	(321)	106	241 727,24	285 555,71
B. III. 2.	Směnky k úhradě	(322)	107		
B. III. 3.	Přijaté zálohy	(324)	108	11 427,50	11 427,50
B. III. 4.	Ostatní závazky	(325)	109	10 080,00	934 565,07
B. III. 5.	Zaměstnanci	(331)	110	761 952,00	520 428,00
B. III. 6.	Ostatní závazky vůči zaměstnancům	(333)	111	25 401,28	10 690,00
B. III. 7.	Závazky k institucím soc. zabezpečení a veřejného zdrav. pojištění	(336)	112	399 240,00	1 432,00
B. III. 8.	Daň z příjmů	(341)	113		
B. III. 9.	Ostatní přímé daně	(342)	114	52 731,00	
B. III. 10.	Daň z přidané hodnoty	(343)	115	116 243,00	105 616,71
B. III. 11.	Ostatní daně a poplatky	(345)	116		
B. III. 12.	Závazky ve vztahu k státnímu rozpočtu	(346)	117		
B. III. 13.	Závazky ve vztahu k rozpočtu orgánů územ. samospr. celků	(348)	118		
B. III. 14.	Závazky z upsaných nespacených cenných papírů a podílů	(367)	119		
B. III. 15.	Závazky ke společníkům sdruženým ve společnosti	(368)	120		
B. III. 16.	Závazky z pevných termínových operací a opcí	(373)	121		
B. III. 17.	Jiné závazky	(379)	122	85 882,00	
B. III. 18.	Krátkodobé úvěry	(231)	123		
B. III. 19.	Eskontní úvěry	(232)	124		
B. III. 20.	Vydané krátkodobé dluhopisy	(241)	125		
B. III. 21.	Vlastní dluhopisy	(255)	126		
B. III. 22.	Dohadné účty pasivní	(389)	127	92 100,00	83 000,00
B. III. 23.	Ostatní krátkodobé finanční výpomoci	(249)	128		

Označení	PASIVA	číslo řádku	Stav k prvnímu dni účetního období	Stav k posled. dni účetního období	
a	b	c	3	4	
B. IV.	Jiná pasiva celkem	Součet B.IV.1. až B.IV.2.	133		14 876,04
B. IV. 1.	Výdaje příštích období	(383)	130		
B. IV. 2.	Výnosy příštích období	(384)	131		14 876,04
	<b>Pasiva celkem</b>	<b>Součet A. až B.</b>	134	23 419 457,23	47 845 642,85

Sestaveno dne: 05.06.2026	Podpisový záznam statutárního orgánu účetní jednotky nebo podpisový vzor fyzické osoby, která je účetní jednotkou	
Právní forma účetní jednotky o.p.s.	Předmět podnikání	Pozn.:

**Příloha k účetní závěrce  
MAS Horní Pomoraví o.p.s.  
k 31. 12. 2025**

Příloha je zpracována v souladu s vyhláškou č. 504/2002 Sb., v aktuálně platném znění, kterým se stanoví obsah účetní závěrky pro neziskové organizace. Údaje přílohy vycházejí z účetních písemností účetní jednotky (účetní doklady, účetní knihy a ostatní účetní písemnosti) a z dalších podkladů, které má účetní jednotka k dispozici. Hodnotové údaje jsou vykázány v celých Kč, pokud není uvedeno jinak.

## Obsah přílohy

- 1) Obecné informace o účetní jednotce
- 2) Informace o zakladatelích, zřizovatelích a vkladech do vlastního jmění
- 3) Účetní období
- 4) Používané účetní metody, obecné účetní zásady a způsoby oceňování
- 5) Mimořádné položky nákladů a výnosů
- 6) Účast ve společnostech jako společník s neomezeným ručením
- 7) Přehled jednotlivých položek dlouhodobého majetku
- 8) Odměny za auditorské a jiné ověřovací služby
- 9) Podíl v jiných společnostech
- 10) Dluhy za sociální, zdravotní pojištění a daňové nedoplatky
- 11) Vlastnictví akcií a podílů
- 12) Přehled dlouhodobých závazků
- 13) Přehled finančních závazků neuvedených v rozvaze
- 14) Výsledek hospodaření v členění jednotlivých druhů činnosti
- 15) Průměrný evidenční počet zaměstnanců
- 16) Výše odměn a funkčních požitků členům statutárních orgánů
- 17) Účast členů statutárních orgánů v osobách ve smluvním vztahu
- 18) Zálohy a úvěry za členy statutárních orgánů
- 19) Zjištění základu daně a přehled daňových úlev a jejich užití
- 20) Významné položky rozvahy a výkazu zisku a ztráty
- 21) Přehled o přijatých a poskytnutých darech
- 22) Přehled o veřejných sbírkách
- 23) Způsob vypořádání výsledku hospodaření

**1) Obecné informace o účetní jednotce**

(§ 30, odst. 1, písm. a)

Název	MAS Horní Pomoraví o.p.s.
Sídlo	Hlavní 137, 788 33 Hanušovice
IČ	277 77 146
Právní forma	obecně prospěšná společnost
Spisová značka	oddíl O, vložka 230 u KS v Ostravě
Hlavní činnost	služby podporující rozvoj venkova, včetně přípravy námětů, návrhů a iniciativ, služby v oblasti strategického plánování
Vedlejší činnost	provoz TIC v Hanušovicích, projektové poradenství, úklidové služby, účetní služby
Statutární orgán	Mgr. Bc. Jana Lysáková

**2) Informace o zakladatelích, zřizovatelích a vkladech do vlastního jmění**

(§ 30, odst. 1, písm. b)

**Zakladatelé:** 5 subjektů:

- 3 subjekty PO a FO – Václav Jokl, Sbor dobrovolných hasičů Hanušovice, Statek Winter v.o.s.  
1 obec město Hanušovice,  
1 svazek obcí Svazek obcí Mikroregionu Zábřežsko

Společnost eviduje vklady do vlastního jmění ve výši 72.000 Kč, kdy vklad Svazku obcí Mikroregionu Zábřežsko byl ve výši 35.000 Kč a vklady ostatních subjektů ve výši 1.000 Kč/subjekt.

**3) Účetní období**

(§ 30, odst. 1, písm. c)

Účetní období je kalendářní rok od 1. ledna 2025 do 31. prosince 2025.

**4) Používané účetní metody, obecné účetní zásady a způsoby oceňování**

(§ 30, odst. 1, písm. d, e)

Způsob zpracování účetní závěrky, archivace

Předkládaná účetní závěrka byla zpracována na základě zákona č. 563/1991 Sb., o účetnictví a na základě vyhlášky Ministerstva financí ČR, kterými se stanoví postupy účtování a obsah účetní závěrky pro neziskové organizace. Účetnictví je vedeno s využitím software Pohoda. Účetní doklady jsou archivovány v sídle. Archivace běžných účetních dokladů, mzdových listů atd. se provádí dle minimální doby archivace stanovené ve Vnitřním předpisu účetní jednotky. Archivace vyúčtování dotací a grantů se řídí požadavky jednotlivých poskytovatelů dotace. Mezi rozvahovým dnem a okamžikem sestavení účetní závěrky nenastaly žádné významné události, které by měly význam pro posouzení ekonomického stavu účetní jednotky.

Dlouhodobý majetek

Účetní jednotka eviduje v dlouhodobém hmotném majetku hmotný majetek s dobou použitelnosti vyšší než 1 rok a s pořizovací cenou vyšší než 80.000 Kč, účtuje o něm na účtech dlouhodobého majetku a vykazuje ho v rozvaze. Hmotný majetek v pořizovací ceně nižší než 80.000 Kč účtuje organizace do nákladů. Hmotný majetek v pořizovací ceně vyšší než 5.000 Kč, ale nižší než 80.000 Kč s dobou použitelnosti delší než 1 rok eviduje organizace v operativní evidenci.

Účetní jednotka eviduje v dlouhodobém nehmotném majetku nehmotný majetek s dobou použitelnosti vyšší než 1 rok a s pořizovací cenou vyšší než 80.000 Kč.

Nehmotný majetek v pořizovací ceně nižší než 80.000 Kč účtuje organizace do nákladů. Nehmotný majetek v pořizovací ceně vyšší než 5.000 Kč, ale nižší než 80.000 Kč s dobou použitelnosti delší než 1 rok eviduje organizace v operativní evidenci.

Účetní jednotka odepisuje majetek účetně na základě stanoveného odpisového plánu. Opravné položky k dlouhodobému majetku účetní jednotka nevytváří a úroky nejsou součástí ocenění majetku.

#### Cenné papíry a podíly

Ve sledovaném účetním období účetní jednotka nevladnila cenné papíry a majetkové účasti ve formě podílů.

#### Zásoby

Účetní jednotka nenakupuje materiál běžné spotřeby na sklad. V těchto případech účtuje o nákupu materiálu přímo na vrub nákladových účtů.

V ostatních významných případech, zejména při nákupu zboží účtuje účetní jednotka o zásobách způsobem A. Zásoby jsou oceňovány váženým aritmetickým průměrem z pořizovacích cen.

Účetní jednotka nemá zásoby vytvořené vlastní činností.

#### Finanční majetek

Ve sledovaném účetním období účetní jednotka nevladnila cenné papíry a majetkové účasti ve formě podílů.

#### Pohledávky

Pohledávky se oceňují při svém vzniku jmenovitou hodnotou. Organizace běžně netvoří opravné položky. O případné tvorbě opravné položky rozhodne příslušný orgán účetní jednotky.

#### Časové rozlišení

Účetní jednotka se při časovém rozlišení řídí účetní zásadou, že každý náklad a výnos, příjem i výdaj musí být zaúčtovány do toho účetního období, se kterým věcně a časově souvisí.

Většinou v časovém rozlišení účtuje o předplatném software a licenci, nájemném za nebytové prostory, o spotřebě energií, která je vyúčtovávána v následujícím účetním období, přijatých plnění a o dotacích a transferech poskytnutých na více období.

#### Přepočet cizí měny

Účetní jednotka používá pro přepočet cizí měny na českou měnu denní kurz České národní banky. V případě oceňování ke konci rozvahového období nebo k jinému okamžiku, k němuž se sestavuje účetní závěrka, se závazky a majetek účetní jednotky ocení podle kurzu České národní banky platného k tomuto dni.

#### **5) Mimořádné položky nákladů a výnosů**

(§ 30, odst. 1, písm. f)

Účetní jednotka ve sledovaném účetním období neevidovala položky výnosů, které by byly mimořádné svým objemem nebo původem

Účetní jednotka ve sledovaném účetním období neevidovala položku nákladů, která by byla mimořádná svým objemem nebo původem.

#### **6) Účast ve společnostech jako společník s neomezeným ručením**

(§ 30, odst. 1, písm. g)

Účetní jednotka nevladnila k poslednímu dni účetního období podíl v žádných společnostech.

#### **7) Přehled jednotlivých položek dlouhodobého majetku**

(§ 30, odst. 1, písm. h)

Účetní jednotka ve sledovaném účetním období evidovala následující položky dlouhodobého majetku v pořizovací ceně, včetně jejich přírůstků a úbytků během účetního období

Položky majetku	Stav na počátku období	Přírůstky	Úbytky	Stav na konci období
Kancelářská sestava	59.976,00	0	0	59.976,00
Výstavní vitrína	39.950,00	0	0	39.950,00
Prodejní stánky (10ks)	102.300,00	0	0	102.300,00
Soubor HW – rozvodná skříň	58.854,00	0	0	58.854,00
Mobilní pódium OpenAir	225.000,00	0	0	225.000,00
Skákací hrad ve tvaru Krávy	75.953,00	0	0	75.953,00
Stan – zastřešení pódia s otevřeným čelem	113.990,00	0	0	113.990,00
Soubor studií pro vznik Energetického společenství	0	1.650.000,00	0	1.650.000,00
DRON - M4T - DJI Matrice 4T Termokamera, Care Enterpris	0	143.793,39	0	143.793,39

#### **8) Odměny za auditorské a jiné ověřovací služby**

(§ 30, odst. 1, písm. i)

Účetní jednotka ve sledovaném účetním období poskytla odměnu za auditorské a jiné ověřovací služby, vztahující se k předcházejícímu účetnímu období ve výši 50.820 Kč vč. DPH.

#### **9) Podíl v jiných společnostech**

(§ 30, odst. 1, písm. j)

Účetní jednotka nevladnila k poslednímu dni účetního období podíl v žádných společnostech.

#### **10) Dluhy za sociální, zdravotní pojištění a daňové nedoplatky**

(§ 30, odst. 1, písm. k)

K 01. 01. 2022 se MAS HP stala měsíčním plátcem daně z přidané hodnoty dle § 6 zákona č. 235/2004 Sb. o dani z přidané hodnoty, kdy obrat jednotky za 12 předcházejících kalendářních měsíců přesáhl částky 1.000.000 Kč.

Účetní jednotka k datu závěrky evidovala následující závazky vůči orgánům sociálního zabezpečení, zdravotním pojišťovnám a státu za neodvedené daně a poplatky:

Typ závazku	Částka	Datum vzniku	Datum splatnosti
Sociální pojištění	2.782 Kč	31. 12. 2025	20. 1. 2026
Zdravotní pojištění (VZP)	-2.261 Kč	31. 12. 2025	20. 1. 2026

Příloha k účetní závěrce  
MAS Horní Pomoraví o.p.s.  
k 31. 12. 2025

Příloha k účetní závěrce  
MAS Horní Pomoraví o.p.s.  
k 31. 12. 2025

Zdravotní pojištění (ČPZP)	128 Kč	31. 12. 2025	20. 1. 2026
Zdravotní pojišťovna (OZP)	0 Kč	31. 12. 2025	20. 1. 2026
Zdravotní pojišťovna (ZPMV)	783 Kč	31. 12. 2025	20. 1. 2026
Daň z přidané hodnoty	105.616 Kč	31. 12. 2025	27. 1. 2026
Daň ze závislé činnosti - zálohová	-1.650 Kč	31. 12. 2025	20. 1. 2026
Daň ze závislé činnosti - srážková	-3.576 Kč	31. 12. 2025	20. 1. 2026

#### 11) Vlastnictví akcií a podílů

(§ 30, odst. 1, písm. l)

Účetní jednotka nevlastnila ve sledovaném období žádné akcie a podíly.

#### 12) Přehled dlouhodobých závazků

(§ 30, odst. 1, písm. m)

Účetní jednotka nevykazuje dluhy, které vznikly ve sledovaném účetním období, a jejich zbytková doba splatnosti k rozvahovému dni přesahuje 5 let. Účetní jednotka nevykazuje i dluhy kryté zárukou účetní jednotky.

#### 13) Přehled finančních závazků neuvedených v rozvaze

(§ 30, odst. 1, písm. n)

Účetní jednotka nevykazuje závazky neuvedené v rozvaze.

#### 14) Výsledek hospodaření v členění jednotlivých druhů činnosti

(§ 30, odst. 1, písm. o)

Účetní jednotka ve sledovaném účetním období vykázala výnosy a náklady:

	Hlavní + doplňková činnost
Výnosy	23.638.003,07 Kč
Náklady	22.860.210,78 Kč
Výsledek hospodaření před zdaněním	<b>803.622,29 Kč</b>

#### 15) Průměrný evidenční počet zaměstnanců

(§ 30, odst. 1, písm. p)

Účetní jednotka ve sledovaném účetním období zaměstnávala pracovníky jak v hlavním pracovním poměru, tak na dohody o provedení práce.

Průměrný evidenční počet zaměstnanců za rok 2025 je 26,9 zaměstnanců.

Průměrný přepočtený evidenční počet zaměstnanců za rok 2025 je 20,81 zaměstnanců.

Účetní jednotka ve sledovaném účetním období zaměstnávala pracovníky v pracovním poměru, kteří jsou zároveň členy statutárních, kontrolních a jiných orgánů – Ing. Anna Bartošová (ředitelka společnosti) byla zaměstnána v období 1/2025 – 3/2025 na 0,9 úvazku jako projektový manažer a 0,1 úvazku jako ředitelka společnosti. Od 4/2025 – 12/2025 Mgr. Bc. Jana Lysáková byla na 0,9 projektový manažer/průvodce a 0,1 jako ředitelka společnosti.

#### 16) Výše odměn a funkčních požitků členům statutárních orgánů

(§ 30, odst. 1, písm. q)

Účetní jednotka nevyplatila ve sledovaném účetním období odměnu ředitelce společnosti Ing. Anně Bartošové (podle Smlouvy o výkonu funkce ze dne 1. 3. 2016 s termínem do 31. 3. 2025), ani ředitelce společnosti Mgr. Bc. Janě Lysákové (podle Smlouvy o výkonu funkce ze dne 1. 4. 2025).

#### 17) Účast členů statutárních orgánů v osobách ve smluvním vztahu

(§ 30, odst. 1, písm. r)

Účetní jednotka nevykazuje významný smluvní vztah k osobám, ve kterých má účast člen statutárního orgánu.

#### 18) Zálohy a úvěry za členy statutárních orgánů

(§ 30, odst. 1, písm. s)

Účetní jednotka nevykazuje žádné pohledávky za členy statutárních orgánů ve formě závdavků, úvěrů či záloh s výjimkou běžných provozních záloh, které jsou řádně zúčtovány.

#### 19) Zjištění základu daně a přehled daňových úlev a jejich užití

(§ 30, odst. 1, písm. t)

Účetní jednotka v průběhu sledovaného období účtovala v analytické evidenci odděleně náklady a výnosy z činností hlavního poslání a z činností podléhajících dani z příjmů. Dále účtovala odděleně z pohledu jednotlivých středisek, která byla rozdělena dle přijatých dotací a příspěvků. Náklady, které byly vynaloženy ve sledovaném období na oba typy činností, byly dočasně evidovány jako náklady na činnosti hlavního poslání a na konci sledovaného období vnitřními doklady přeúčtovány na vrub nákladů na činnosti podléhající dani z příjmů. Poměr nákladů na činnosti hlavního poslání a na činnosti podléhající dani z příjmů je zjišťován vždy na základě matematických kritérií.

Účetní jednotka díky uplatnění možnosti odpočtu od základu daně z příjmů dle § 20, odst. 7 vykázala v uplynulých letech daňové úlevy, která použila pro činnosti hlavního poslání. V předcházejících zdaňovacích obdobích a ve sledovaném zdaňovacím období byly vykázány následující daňové úlevy:

Vznik daňové úlevy	2023	X
Vznik daňové úlevy	2024	X
Výše daňové úlevy	X	63.000
Vznik daňové úlevy	2025	X
Výše daňové úlevy	X	63.000

#### 20) Významné položky rozvahy a výkazu zisku a ztráty

(§ 30, odst. 1, písm. u)

Účetní jednotka vykazuje v rozvaze následující významné položky, které vyžadují další informace, aby byla zajištěna srozumitelnost účetní závěrky.

**Dohadné účty aktivní** v částce 32.853.219,02Kč, které tvoří dohad výnosů nevyúčtovaných projektů a dohad na nevyúčtované energie a služby.

**Přijaté dlouhodobé zálohy** v částce 40.631.578,55 Kč, které představují úhm přijatých záloh na nevyúčtovaných projektech.

#### Seznam vyúčtovaných projektů v roce 2025:

Název projektu	Celkové výnosy projektu	Celkové náklady projektu	Délka projektu	Spolu-účast MAS	Datum finančního ukončení
EnKo MAS II	250.000 Kč	250.000 Kč	15 měsíců	0 %	31.12.2025
Nadace					
Eduzměna	400.000 Kč	400.000 Kč	16 měsíců	0 %	16.12.2025
ENERKOM	2.989.877,40 Kč	3.322.088,86 Kč	16 měsíců	10 %	10.12.2025

Příloha k účetní závěrce  
MAS Horní Pomoraví o.p.s.  
k 31. 12. 2025

Příloha k účetní závěrce  
MAS Horní Pomoraví o.p.s.  
k 31. 12. 2025

Bilaterální spolupráce	365.814,77 Kč	365.814,77 Kč	7 měsíců	0 %	26.5.2025
------------------------	---------------	---------------	----------	-----	-----------

**Seznam nevyúčtovaných projektů k 31.12.2025:**

Název projektu	Dohad výnosů 388	Přijaté zálohy 955	Datum zahájení fyzické realizace projektu	Datum ukončení fyzické realizace projektu
Provoz MAS Horní Pomoraví 2025-2026	3.848.898,00 Kč	2.931.462,00 Kč	01. 10. 2024	30. 09. 2026
Integrovaný projekt OPZ+ MAS HP I. 008	11.626.925,92 Kč	11.831.720,02 Kč	01. 01. 2023	31. 12. 2025
Místní akční plán vzdělávání na území ORP Zábřeh IV	7.782.433,25 Kč	7.400.812,95 Kč	01. 12. 2023	31. 12. 2025
Místní akční plán vzdělávání ORP Šumperk IV	2.151.125,05 Kč	2.154.180,00 Kč	01. 12. 2023	31. 12. 2025
Cílená podpora zaměstnanosti 018	3.846.178,00 Kč	11.565.463,00 Kč	01. 09. 2023	31. 08. 2026
SECAP	1.907.449,65 Kč	0 Kč	01. 10. 2023	15. 12. 2025
Nadační fond Eduzměna	25.243,21 Kč	350.000,00 Kč	01. 09. 2025	31. 08. 2026

**Poskytnuté provozní zálohy** ve výši 2.696.621,79 Kč.

Jedná se zejména o poskytnuté nevyúčtované zálohy partnerům projektů a to:

Projekt „Cílená podpora zaměstnanosti“ 018 poskytnutá záloha v celkové výši 2.647.421,79 Kč následujícím partnerům projektu:

Podané Ruce – 1.294.755,04 Kč  
SPOLEČNĚ-JEKHETANE, o.p.s. – 438.059,06 Kč  
Město Staré Město – 299.470,36  
Město Hanušovice – 615.136,53

Dále se jedná o poskytnuté zálohy na energie a služby kanceláří a bytu v celkové výši 49.200 Kč.

**Dohadné účty pasivní** v částce 83.000 Kč představují nevyúčtované dohadné položky na energie a služby.

Účetní jednotka vykazuje ve výkazu zisku a ztráty následující významné položky, které vyžadují další informace, aby byla zajištěna srozumitelnost účetní závěrky.

Účetní jednotka vykazuje ve výkazu zisku a ztráty **přijaté provozní dotace** v celkové výši 19.354.253,45 Kč:

Poskytovatel	Výše dotace	Účel dotace	Zdroj dotace
Město Hanušovice	350.000 Kč	Provoz Informačního centra	Město Hanušovice
Olomoucký kraj	35.000 Kč	Podpora zkvalitnění služeb TIC v Olomouckém kraji	KUOK
Olomoucký kraj	100.000 Kč	Podpora regionálního značení (propagace a rozvoj regionální značky "Jeseníky originální produkt")	KUOK – Program regionálního značení
MAS Šumperský venkov, z.s.	1.027.051,83 Kč	Místní akční plán vzdělávání na území ORP Šumperk IV	MAS ŠV, z.s. ze zdrojů MŠMT
Ministerstvo pro místní rozvoj ČR	3.145.097,66 Kč	Provoz MAS Horní Pomoraví 2023-2024 a Provoz MAS Horní Pomoraví 2025-2026	MMR
Ministerstvo školství, mládeže a tělovýchovy	4.127.451,33 Kč	Místní akční plán vzdělávání na území ORP Zábřeh IV	MŠMT
Ministerstvo práce a sociálních věcí	3.002.205,03 Kč	Komplexní podpora 5 znevýhodněných skupin na území HP	MPSV
Ministerstvo práce a sociálních věcí	1.676.735,86 Kč	Cílená podpora zaměstnanosti	MPSV
Úřad práce ČR	19.500 Kč	Vyhrazení společensky účelného pracovního místa	MPSV
Ministerstvo životního prostředí	564.000 Kč	Poradenství a administrativní podpora pro domácnosti ohrožené energetickou chudobou	SFŽP
Ministerstvo financí ČR	90.161,57 Kč	„Bilaterální spolupráce pro sociální inkluzi dětí v Hanušovicích a Norsku“	MF a Norway Grands
Olomoucký kraj	494.000 Kč	Sociální služba	KÚOK
Ministerstvo životního prostředí	2.241.613,78 Kč	Tvorba strategického dokumentu SECAP Horní Pomoraví	SFŽP
Olomoucký kraj	32.200 Kč	Komunitní dobrovolnictví pro podporu pečujících	KÚOK
Ministerstvo životního prostředí	1.410.340,03 Kč	Založení Energetického společenství Horní Pomoraví	SFŽP
Ministerstvo pro místní rozvoj	217.856,68 Kč	Podpora koordinační a osvětové služby v oblasti zvyšování energetické účinnosti	MPO
Dům zahraniční spolupráce	795.796,47 Kč	Zahraněční mobilita pracovníků	DZS
Nadační fond Eduzměna	25.243,21 Kč	Podpora CPV	NFE

Příloha k účetní závěrce  
MAS Horní Pomoraví o.p.s.  
k 31. 12. 2025

### 21) Přehled o přijatých a poskytnutých darech

(§ 30, odst. 1, písm. v)

Účetní jednotka v průběhu sledovaného období přijala následující dary nad 1.000Kč

Jméno dárce	Částka
Inovační centrum Olomouckého kraje	50.000 Kč
Dormer Pramet s.r.o.	30.000 Kč
ŠKODA PARS a.s.	15.000 Kč
ProGalvotech s.r.o.	10.000 Kč
Siemens, s.r.o.	7.500 Kč
SHM, s.r.o.	5.000 Kč

Účetní jednotka v průběhu sledovaného období neposkytla dary nad 50.000 Kč:

Jméno obdarovaného	Částka
xxx	xxx

### 22) Přehled o veřejných sbírkách

(§ 30, odst. 1, písm. w)

Účetní jednotka v průběhu sledovaného období neorganizovala žádné veřejné sbírky.

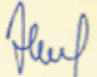
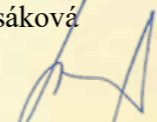
### 23) Způsob vypořádání výsledku hospodaření

(§ 30, odst. 1, písm. x)

Správní rada v souladu s ustanovením článku 12 odstavce 12.4 Statutu MAS Horní Pomoraví o.p.s. schvaluje roční účetní závěrku za rok 2025 s hospodářským výsledkem ziskem ve výši **777.792,29 Kč**.

Správní rada dále s přihlédnutím k ustanovení článku 12 odstavce 12.5 Statutu MAS Horní Pomoraví o.p.s. rozhodla o rozdělení hospodářského výsledku za rok 2025 takto:

- přiděl do rezervního fondu ve výši 233.337,69 Kč (30 % ze zisku) – účet 911000
- částku 544.454,60 Kč ponechat jako nerozdělený zisk z minulých let – účet 932000.

Sestaveno dne: 5. 6. 2026	Sestavil: Bc. Dana Heclová 	Statutární zástupce: Mgr. Bc. Jana Lysáková 
---------------------------	--	---

6.3 Výrok auditora









**MAS**  
Horní Pomoraví

[mashp.cz](http://mashp.cz)