



Strategie komunitně vedeného místního rozvoje MAS Horní Pomoraví na období 2021–2027

Datum zpracování (červen 2021)

Verze 1.0

Dne 22. 6.2021 schválilo shromáždění partnerů MAS Horní Pomoraví o.p.s.

Vytvořeno v rámci projektu Provoz MAS Horní Pomoraví s reg. č. CZ.06.4.59/0.0/0.0/15_003/0008216



EVROPSKÁ UNIE
Evropský fond pro regionální rozvoj
Integrovaný regionální operační program



MINISTERSTVO
PRO MÍSTNÍ
ROZVOJ ČR





Obsah

1. Popis území působnosti MAS a popis zahrnutí komunity do tvorby strategie	4
1.1 Vymezení území působnosti MAS pro realizaci SCLLD v období 2021–2027	4
1.1.1 Stručná socioekonomická charakteristika území působnosti MAS	5
1.2 Mapové zobrazení území působnosti MAS	6
1.3 Popis zahrnutí komunity do tvorby strategie	8
1.3.1 Popis historie a zkušeností MAS	8
1.3.2 Popis zapojení komunity a relevantních aktérů místního rozvoje do tvorby SCLLD	8
1.3.3 Odkaz na úložiště záznamů - www.hornipomoravi.eu/strategie	9
2. Analytická část	10
2.1 Analýza rozvojových potřeb a rozvojového potenciálu území působnosti MAS	10
3. Strategická část	17
3.1 Strategický rámec	17
3.1.1 Vize	17
3.1.2 Strategické cíle	17
3.1.3 Specifické cíle a aktivity Strategického rámce	17
3.2 Vazba na Strategii regionálního rozvoje ČR 21+	28
3.3 Popis integrovaných rysů strategie	31
4. Implementační část	33
4.1 Popis řízení včetně řídicí a realizační struktury MAS	33
4.2 Popis animačních aktivit	35
4.3 Popis monitoringu a evaluace strategie	35
4.4.1 Indikátory na úrovni strategických cílů Strategického rámce SCLLD	35
5. Povinná příloha – Čestné prohlášení	37





Seznam tabulek

Tabulka 1 Seznam obcí, ve kterých bude realizována strategie MAS Horní Pomoraví	4
Tabulka 2: Velikostní kategorie obcí.....	5
Tabulka 3 Zapojení komunity do tvorby strategie SCLLD	8
Tabulka 4 Schéma hierarchie cílů a opatření SCLLD.....	26
Tabulka 5 Naplňování SRR ČR 21+ prostřednictvím opatření Strategického rámce SCLLD	28
Tabulka 6 Matice integrovaných rysů SCLLD MAS Horní Pomoraví 2021-2027.....	31
Tabulka 7 Indikátory na úrovni strategických cílů SCLLD	36

Seznam obrázků a map

Mapa č. 1: Umístění území MAS Horní Pomoraví v ČR a Olomouckém kraji

Mapa č. 2: Uzemní působnost MAS Horní Pomoraví dle katastrů obcí

Obrázek č. 3: Organizační schéma MAS Horní Pomoraví o.p.s.

Obrázek č. 4: Schéma hierarchie cílů a indikátorů



EVROPSKÁ UNIE
Evropský fond pro regionální rozvoj
Integrovaný regionální operační program



MINISTERSTVO
PRO MÍSTNÍ
ROZVOJ ČR





1. Popis území působnosti MAS a popis zahrnutí komunity do tvorby strategie

1.1 Vymezení území působnosti MAS pro realizaci SCLLD v období 2021–2027

MAS Horní Pomoraví působí v katastrech 47 obcí, spadajících do okresu Šumperk. Konkrétně jsou do územní působnosti MAS Horní Pomoraví zapojeny tyto obce: Bohdíkov, Bohuslavice, Bohutín, Branná, Bratrušov, Brníčko, Bušín, Drozdov, Dubicko, Hanušovice, Horní Studénky, Hoštejn, Hrabová, Hynčina, Chromeč, Jakubovice, Janoušov, Jedlí, Jestřebí, Jindřichov, Kamenná, Kolšov, Kopřivná, Kosov, Lesnice, Leština, Lukavice, Malá Morava, Nemile, Olšany, Písařov, Postřelmov, Postřelmůvek, Rájec, Rohle, Rovensko, Ruda nad Moravou, Staré Město, Sudkov, Svébohov, Šléglov, Štítý, Vikantice, Vyšehoří, Zábřeh, Zborov, Zvole. Na území 47 obcí zapojených do MAS žilo ke konci roku 2019 necelých padesát tisíc obyvatel. Územní působnost MAS Horní Pomoraví dosahuje více jak 674 km².

Tabulka 1 Seznam obcí, ve kterých bude realizována strategie MAS Horní Pomoraví

Kód obce	Název obce	NUTS4/LAU1 (okres)	NUTS5 (SO ORP)	Počet obyvatel k 31. 12. 2019	Rozloha obce (km ²)
525804	Bohdíkov	Šumperk	Šumperk	1304	26,217567
525880	Bohuslavice	Šumperk	Zábřeh	513	3,968478
525979	Bohutín	Šumperk	Šumperk	769	2,245815
526169	Branná	Šumperk	Šumperk	278	14,558137
569437	Bratrušov	Šumperk	Šumperk	627	11,536149
530727	Brníčko	Šumperk	Zábřeh	663	8,487508
532894	Bušín	Šumperk	Šumperk	387	8,596043
570141	Drozdov	Šumperk	Zábřeh	353	13,693214
534927	Dubicko	Šumperk	Zábřeh	1081	7,839638
535532	Hanušovice	Šumperk	Šumperk	3104	36,814033
535770	Horní Studénky	Šumperk	Zábřeh	342	7,243674
535885	Hoštejn	Šumperk	Zábřeh	440	1,826188
553221	Hrabová	Šumperk	Zábřeh	649	8,114667
536113	Hynčina	Šumperk	Zábřeh	185	25,464068
569305	Chromeč	Šumperk	Šumperk	555	5,489752
553344	Jakubovice	Šumperk	Šumperk	222	7,903564
553212	Janoušov	Šumperk	Šumperk	42	3,066547
536288	Jedlí	Šumperk	Zábřeh	687	9,926382
536393	Jestřebí	Šumperk	Zábřeh	662	8,691151
536521	Jindřichov	Šumperk	Šumperk	1163	51,701617
536571	Kamenná	Šumperk	Zábřeh	514	5,122654
536733	Kolšov	Šumperk	Zábřeh	721	3,76294
553247	Kopřivná	Šumperk	Šumperk	280	11,845777
536814	Kosov	Šumperk	Zábřeh	313	5,468201
537284	Lesnice	Šumperk	Zábřeh	651	7,331307
537713	Leština	Šumperk	Zábřeh	1255	5,243493
540234	Lukavice	Šumperk	Zábřeh	854	11,210252
540331	Malá Morava	Šumperk	Šumperk	526	68,280154
553476	Nemile	Šumperk	Zábřeh	662	5,534567



540510	Olšany	Šumperk	Šumperk	1047	6,505221
540650	Písařov	Šumperk	Šumperk	714	18,914791
540773	Postřelmov	Šumperk	Zábřeh	3019	9,548342
553352	Postřelmůvek	Šumperk	Zábřeh	313	4,01095
540854	Rájec	Šumperk	Zábřeh	512	4,914682
540871	Rohle	Šumperk	Zábřeh	625	18,558777
540919	Rovensko	Šumperk	Zábřeh	834	7,430207
540978	Ruda nad Moravou	Šumperk	Šumperk	2512	24,979561
541079	Staré Město	Šumperk	Šumperk	1712	86,268929
541109	Sudkov	Šumperk	Šumperk	1152	4,898032
541125	Svébohov	Šumperk	Zábřeh	418	6,144891
570117	Šléglov	Šumperk	Šumperk	42	7,174208
541168	Štítý	Šumperk	Zábřeh	2022	29,928291
553191	Vikantice	Šumperk	Šumperk	70	10,037971
570095	Vyšehoří	Šumperk	Zábřeh	249	3,470061
541354	Zábřeh	Šumperk	Zábřeh	13456	34,590622
570338	Zborov	Šumperk	Zábřeh	217	3,150855
541478	Zvole	Šumperk	Zábřeh	857	6,564802
				49573	674,27473

Zdroj: Žádost o kontrolu dodržování standardů MAS, ISKP14+

1.1.1 Stručná socioekonomická charakteristika území působnosti MAS

Region je tvořen především menšími obcemi, přičemž 34% z nich jsou obce pod 500 obyvatel a až 75% jsou obce ve velikostní kategorii pod 1 000 obyvatel, což je přirozeně spojeno s horší občanskou vybaveností a nedostupností služeb v těchto obcích. Pouze město Zábřeh má více jak 10 tis. obyvatel, a je tedy přirozeným střediskem pro většinu obcí Zábřežska s řadou veřejných, komerčních a sociálních služeb.

Tabulka 2: Velikostní kategorie obcí

Velikostní kategorie obcí	počet obcí	podíl	počet obyvatel (31.12.)	
			2013	2019
0-500 obyv.	16	34%	4 112	4 151
501-1000 obyv.	19	40%	12 572	12 595
1001-3000 obyv.	9	19%	13 590	13 248
nad 3000 obyv.	3	7%	20 282	19 579
Celkem	47		50 391	49 573

Zdroj: ČSÚ, vlastní zpracování

Na území MAS jsou evidovány čtyři obce se statutem města, některé z nich ale nedosahují ani hranice 3 000 obyvatel:

- Staré Město (1 712 obyvatel)
- Štítý (2 022 obyvatel)
- Hanušovice (3 104 obyvatel)
- Zábřeh (13 456 obyvatel)

Srovnatelný počet obyvatel mají i dvě obce bez statutu města, ale s významnou střediskovou úlohou:

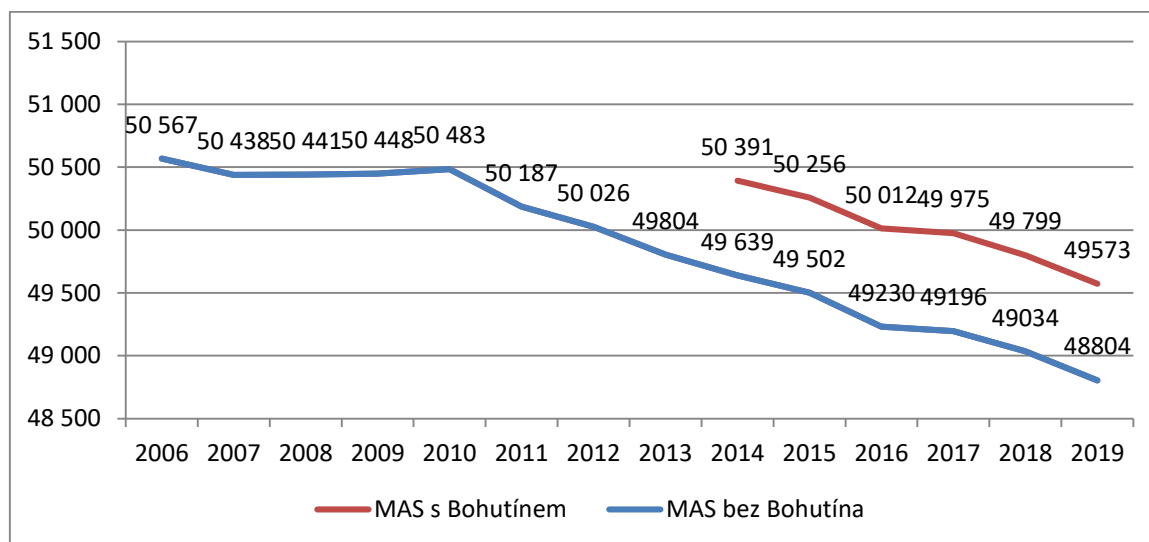
- Ruda nad Moravou (2 512 obyvatel)
- Postřelmov (3 019 obyvatel)





Region se dlouhodobě potýká s poklesem obyvatelstva, což je zapříčiněno především každoročním záporným saldem migrace. Negativní saldo migrace je jedním z hlavních indikátorů dopadu slabého hospodářství v našem regionu. Z území MAS Horní Pomoraví odchází především mladí a kvalifikovaní lidé za prací do metropolitních oblastí.

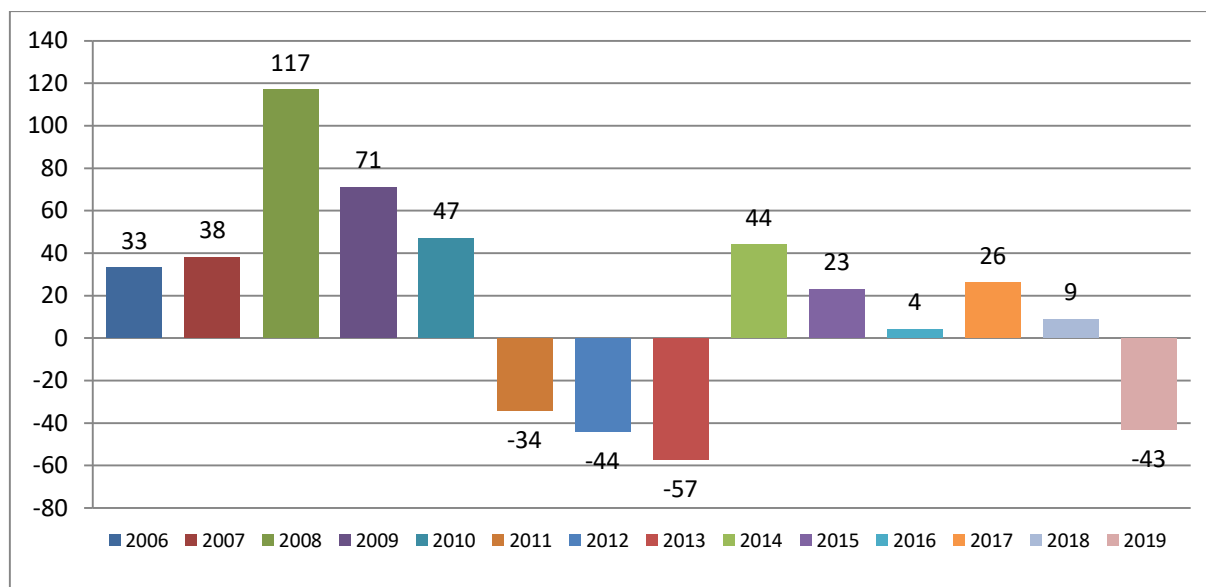
Graf č. 1: Vývoj počtu obyvatel MAS Horní Pomoraví



Zdroj: vlastní zpracování, data ČSÚ

Graf č. 2 ukazuje, že oproti saldu migrace, byl přirozený přírůstek pozitivní v letech 2006 až 2010 a následně v letech 2014 a 2018. Tyto pozitivní výsledky, jsou jen stěží schopny zabránit celkovému poklesu počtu obyvatel regionu.

Graf č. 2: Přirozený přírůstek a úbytek obyvatel v MAS Horní Pomoraví



Zdroj: vlastní zpracování, data ČSÚ

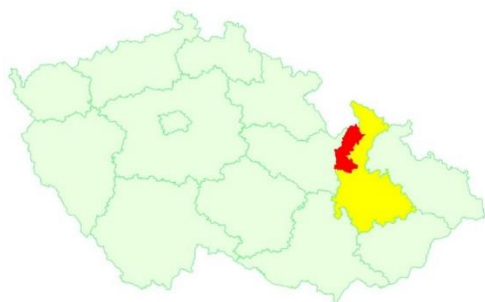
1.2 Mapové zobrazení území působnosti MAS

Území MAS Horní Pomoraví o.p.s. je situováno v severovýchodní části České republiky v severní části Olomouckého kraje. Obce MAS tvoří západní část okresu Šumperk. MAS Horní Pomoraví je na severu vymezena hranicí s Polskem.





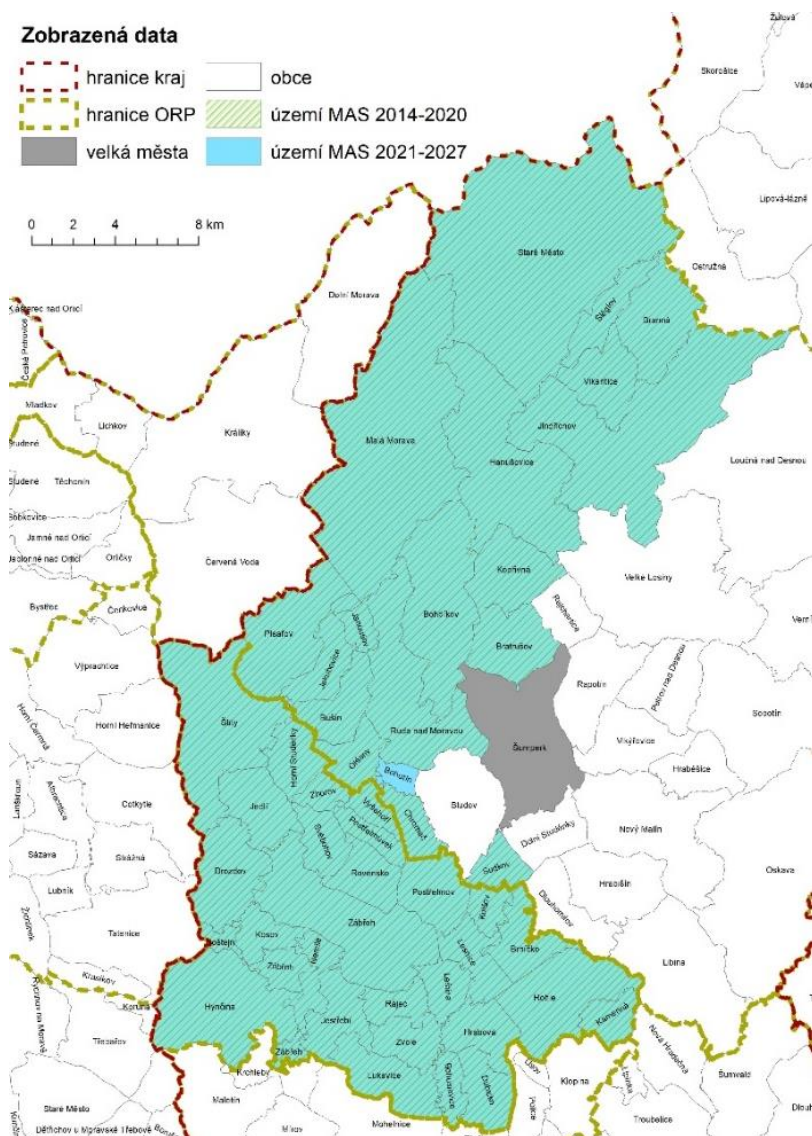
Mapa č. 1: Umístění území MAS Horní Pomoraví v ČR a Olomouckém kraji



Zdroj: vlastní zpracování

Území MAS Horní Pomoraví o.p.s. se rozkládá v západní části okresu Šumperk, a zahrnuje všechny obce ORP Zábřeh a 19 obcí z ORP Šumperk. V tomto území aktivně působí Svazek obcí Regionu Ruda, který sdružuje 6 obcí, a dále Svazek obcí mikroregionu Zábřežsko, který sdružuje 30 obcí. V severní části SO POÚ Hanušovice nepůsobí žádný svazek obcí.

Mapa č. 2: Uzemní působnost MAS Horní Pomoraví dle katastrů obcí



Zdroj: vlastní zpracování





1.3 Popis zahrnutí komunity do tvorby strategie

1.3.1 Popis historie a zkušeností MAS

MAS Horní Pomoraví o.p.s., sdružující podnikatelské subjekty, neziskové organizace a obce, vznikla 1.9.2006. V roce 2008 došlo ke spojení MAS Zábřežsko o.p.s., která oficiálně působila na území Svazku obcí Mikroregionu Zábřežsko, a MAS Horní Pomoraví o.p.s., která sdružovala aktéry ze západní části ORP Šumperk.

Dne 27. 3. 2009 MAS Horní Pomoraví o.p.s. obdržela informace o finanční podpoře Strategického plánu LEADER (SPL) s názvem „V harmonii s přírodou“. V letech 2009 – 2013 kdy byl implementován SPL bylo vyhlášeno celkem 8 výzev pro realizaci, ve kterých bylo podpořeno celkem 144 projektů částkou 60,5 milionů korun.

V roce 2016 získala MAS Osvědčení o standardizaci, následně podala žádost o podporu integrované strategie zpracované na základě komunitního projednání v území (schválena 23. 6. 2017). Na základě schválené strategie MAS umožnila žadatelům na svém území, v programovém období 2014–2020, čerpat prostředky z Integrovaného regionálního operačního programu (66 642 576 Kč), Programu rozvoje venkova (37 784 290 Kč), Operačního programu Zaměstnanost (15 750 000 Kč) a Operačního programu Životní prostředí (10 000 000 Kč).

Dne 24. 6. 2020 došlo k rozšíření území MAS, starosta obce Bohutín podepsal souhlas se zařazením území obce Bohutín do územní působnosti MAS Horní Pomoraví na období 2021 až 2027. Obec Bohutín je přirozenou součástí regionu a jejich nezapojení do území MAS bylo pouze politickým rozhodnutím. Obyvatelé a podnikatelé z obce Bohutín mají mnoho vazeb v rámci zaměstnání, služeb i dodavatelských řetězců na území MAS Horní Pomoraví. Ostatní obce souhlasili se zachováním stávajícího stavu územní působnosti MAS Horní Pomoraví.

Společně se standardizací byla v polovině roku 2020 zahájena příprava nové Strategie komunitně vedeného místního rozvoje pro území MAS Horní Pomoraví s názvem „MAS Horní Pomoraví - lidé, příroda a tradice“, která byla schválena 22. 6. 2021 Shromážděním partnerů.

1.3.2 Popis zapojení komunity a relevantních aktérů místního rozvoje do tvorby SCLLD

MAS Horní Pomoraví zapojila místní aktéry a obyvatele při tvorbě SCLLD při definování potřeb, problémů. Především od poloviny roku 2020 probíhali individuální rozhovory se starosty, podnikateli, zástupci neziskových organizací o potřebách a problémech jejich organizací. Od října 2020 do dubna 2021 probíhalo vyhodnocování oficiálních dat o stavu populace, podnikatelského prostředí, technické vybavenosti a stavu životního prostředí. V květnu 2021 bylo spuštěno dotazníkové šetření k potvrzení definovaných problémů a potřeb území MAS Horní Pomoraví mezi obyvateli a podnikateli. Na základě potvrzených potřeb došlo k aktualizaci specifických cílů regionu.

Následně probíhaly závěrečné fokusní skupiny, které doplnily analýzu problémů a potřeb o nezjištěné skutečnosti a také doplnily specifické cíle.

Tabulka 3 Zapojení komunity do tvorby strategie SCLLD

Metoda zapojení	Datum (období) provedení
<i>Individuální rozhovory se starosty obcí v území působnosti MAS</i>	1. 5. 2020 – 31. 1. 2021
<i>Dotazníkové šetření mezi obyvateli propagované na sociálních sítích, webech obcí a webu MAS a regionálním tisku.</i>	17. 5. – 7. 6. 2021
<i>Jednání fokusní skupiny pro vzdělávání</i>	8. 6. 2021



Metoda zapojení	Datum (období) provedení
<i>Jednání fokusní skupiny pro rozvoj obcí Zábřežsko</i>	8. 6. 2021
<i>Jednání fokusní skupiny pro zemědělství a krajinu</i>	15. 6. 2021
<i>Jednání fokusní skupiny pro rozvoj obcí Region Ruda a Hanušovicko</i>	17. 6. 2021
<i>Veřejné projednání a schválení návrhu strategie</i>	22. 6. 2021

1.3.3 Odkaz na úložiště záznamů - www.hornipomoravi.eu/strategie





2. Analytická část

2.1 Analýza rozvojových potřeb a rozvojového potenciálu území působnosti MAS

Území MAS Horní Pomoraví se potýká s řadou problémů v oblasti podnikání, životního prostředí i rozvoje obcí. Níže uvedený popis potřeb vychází z předešlé strategie, individuálních konzultací a komunitních projednání.

A. Zlepšení kvality vzdělávání včetně zázemí pro vzdělávání

Školství je v rámci MAS Horní Pomoraví poměrně stabilizované a představuje dobře fungující systém základního a předškolního vzdělávání, na který navazuje poměrně široká nabídka zájmového a uměleckého vzdělávání a volnočasových aktivit. Na území MAS Horní Pomoraví působí 39 mateřských škol a 38 základní škol, které jsou všechny zřízeny obcemi a městy. Mateřská škola není v 9 nejmenších obcích, ale je zajištěna dostupnost do sousedních obcí. Obdobná situace je u základních škol. Celkově navštěvuje základní školy v regionu téměř 3,8 tis. žáků, mateřské školy pak 1,8 tis. dětí. Všechny školy v území mají volnou kapacitu pro případný růst počtu dětí a žáků. Celková kapacita MŠ a ZŠ je v regionu dostatečná, Dle dotazníkového šetření a výstupů z jednání fokusních skupin je ze strany všech aktérů potřeba vzdělávání dále zkvalitňovat, modernizovat a inovovat, což jde ruku v ruce i s investicemi do učebních pomůcek, vybavení a stavebních úprav budov škol.

Střední školy jsou v regionu pouze ve městě Zábřeh, stejně tak základní umělecká škola má sídlo v Zábřehu. V severní části území MAS působí pobočky základní umělecké školy v Šumperku.

Přesto jsou v kvalitě a rozsahu služeb možnosti dalšího rozvoje a zlepšení. Dle pracovních jednání s řediteli škol je nedostatečný rozsah služeb (kapacita či délka) zajišťujících péči o děti mimo školní vyučování (družiny, kluby či zájmové kroužky). Díky růstu zaměstnanosti a flexibilitě pracovní doby v posledních letech dochází k růstu zájmu o „hlídání“ od 6 do 17 hod.

Na základě komunitního projednání strategie byla zástupci obcí, škol a obyvatel regionu definována tato témata a stanoveny specifické problémy území v oblastech:

- 1) poskytování kvalitních doplňkových služeb - školní psycholog, logoped apod., a kvalitního vzdělávání i v předmětech, v nichž je obtížné zabezpečit odborníka – např. výuka cizích jazyků,
- 2) technická vybavenost učeben a inovace výuky pro zkvalitnění výuky v klíčových kompetencích např. matematických, technických a přírodovědných předmětů,
- 3) reakce vzdělávacího systému na měnící se potřeby trhu práce – osobnostní rozvoj, změna forem i metod učení, podpora inovací, vzdělávání v kompetencích, rozvoj gramotností, občanského a digitálního vzdělávání, podnikavosti, kreativity a kariérového poradenství
- 4) inkluzivní vzdělávání - začleňování dětí ohrožených určitou formou znevýhodnění, nedostatečný rozsah služeb zajišťujících péči o děti mimo školní vyučování a přizpůsobení doby péče o dítě potřebám zaměstnaných rodičů
- 5) sociální vyloučení dětí ze sociálně slabých rodin, problémy ve vzdělávání znevýhodněných dětí již od MŠ.
- 6) propojení formálního školního a neformálního a zájmového vzdělávání
- 7) podpora řízení škol, odborného růstu pedagogů, spolupráce se zřizovateli i s rodinou

B. Vytvoření podmínek pro spokojený komunitní život

V regionu působí více jak 400 neziskových organizací, které v drtivé většině sdružují občany se společnými zájmy v oblasti – sportu, myslivosti, hasičského sportu, péče o děti, nebo jiné zájmové činnosti. V aktivitě občanské společnosti jsou v území MAS Horní Pomoraví markantní rozdíly mezi Zábřežskem a Hanušovickem, což je způsobeno historickým vývojem a rozdílnou sociodemografickou strukturou obyvatelstva. Rozvoj činností spolků v regionu se odvíjí od zázemí





technického, ale především od počtu aktivních lidí/členů. Pro spolky je důležité se mít, kde scházet, vykonávat akce pro své členy i pro veřejnost. Obce v regionu poskytují v různé míře zázemí pro činnost spolků, minimálně např. kulturní dům). Tradičním zázemím pro komunitní život venkovské obce jsou i knihovny, jež postupně ztrácí svůj význam.

I na území MAS Horní Pomoraví se projevuje trend upadajícího významu rodiny, její soudružnosti a funkčnosti.

Na základě komunitního projednání strategie byla zástupci obcí, neziskových organizací a obyvatel definována tato témata a stanoveny specifické problémy území:

- 1) stav a vybavení zázemí pro volnočasové aktivity
- 2) nedostatek lidí, ochotných věnovat se volnočasové činnosti pro děti a mládež.
- 3) Pokles významu rodiny a nefunkčnost některých rodin
- 4) Slábnoucí zájem dětí a mládeže o volnočasovou činnost či knihovny, což může souviset se snižující se atraktivitou – chybí inovativní přístup, moderní vybavení a nadšení pro tento druh činnosti.
- 5) Neexistence dobrovolnických programů

C. Přizpůsobení sítě poskytovaných služeb měnícím se potřebám a nárokům

Strategie MAS Horní Pomoraví vychází z cílů a opatření Střednědobého plánu rozvoje sociálních služeb v Olomouckém kraji.

Na území MAS Horní Pomoraví má své sídlo celkem 11 poskytovatelů sociálních služeb. Na území MAS Horní Pomoraví působí celkem 53 zařízení sociálních služeb, která poskytují až 75 druhů sociálních služeb. Většina těchto zařízení sociálních služeb má své sídlo či pracoviště ve městě Zábřeh, či Šumperk. Část sociálních služeb poskytují ve svých zařízeních neziskové organizace (51% z celkového výčtu). Na území MAS Horní Pomoraví působí 10 zařízení Olomouckého kraje, 8 církevních zařízení a 8 obecních zařízení, a 2 podnikatelské subjekty. Poskytované sociální služby na území rámcově odpovídají potřebám sociálních skupin - nejvíce zařízení je zaměřeno na poskytování služeb osobám, které žijí v sociálně slabém prostředí a seniorům. Na území MAS Horní Pomoraví se nachází i tzv. sociálně vyloučené lokality (SVL). Sociálně vyloučeným osobám, které zde žijí, je dlouhodobě znesnadňován nebo zamezován přístup ke zdrojům a příležitostem. U sociálně vyloučených osob často dochází ke kumulaci znevýhodnění.

Na území MAS je řada obcí, kde poskytované služby nejsou dostupné v potřebném rozsahu, proto je nebytné vytvoření dostatečného technického i personálního zázemí. Významným tématem na venkově je chudoba a sociální vyloučení obyvatel, v severní části regionu i zadlužení a exekuce. Díky stárnutí a ukončování činnosti soukromých lékařů a lékárníků se v odlehlejších částech regionu MAS Horní Pomoraví stává obvyklá lékařská péče (pediatr, praktický lékař, dentista, gynekolog) nedostupnou.

Zásadní rizika v rozvoji sociálních služeb a řešení inkluze byly komunitním projednáním identifikovány v následujících oblastech:

- 1) **Stárnutí obyvatelstva a nepřipravenost systému sociálních služeb** - jedná se o riziko spojené s demografickým vývojem, kdy bude stále narůstat poptávka po službách spojených s potřebami seniorů, jako je pečovatelská služba, osobní asistence, odlehčovací služba, domácí péče, paliativní péče či senior taxi. Na druhou stranu nedostatečné možnosti a zájem spolupodílet se na financování sociálních služeb ze strany klientů a někdy i obcí.
- 2) **Uplatnění cílových skupin na trhu práce** - jedná se o riziko spojené s prohlubováním sociálního vyloučení osob, které díky své sociální situaci mají ztížený přístup na trh práce, což jejich problém ještě zhoršuje. Standardní nástroje aktivní politiky zaměstnanosti neumožňují sociální inkluzi díky jejich krátkodobosti a odtrženosti od ostatních inkluzivních aktivit. Dávkový systém a míra zadlužení dlouhodobě nezaměstnaných nevytváří reálnou motivaci k vstupu na legální trh práce.
- 3) **Nedostupnost nájemního bydlení** pro seniory, mladé rodiny či osoby sociálně vyloučené





- 4) **Využití systému dobrovolnictví** - jedná se o zajímavou možnost rozvoje sociálních služeb a zvýšení zainteresovanosti veřejnosti v oblasti sociálních služeb, která však není v regionu dostatečně využívána
- 5) **Preventivní programy** - chybí programy, které by sloužily jako prevence před výskytem sociálně-patologických jevů v regionu.
- 6) **Špatná dostupnost zdravotní péče v okrajových částech regionu.**

D. Zvýšení hospodářské síly regionu

Počet podnikatelských subjektů působících v regionu je již méně než 9 tis.. Největší procento podniků v oblasti obchodu, prodeje a oprav motorových vozidel, spotřebního zboží a pohostinství; dále v rámci ostatních obchodních služeb, stavebnictví a průmyslu. Z toho 4,7 tis. podniků lze považovat za podnikatelsky aktivní subjekty, což je o 100 více než v roce 2014. Data o ekonomické výkonnosti regionu dle ORP uvádí, že Zábřežsko má nižší přidanou hodnotu na obyvatele než sever MAS Horní Pomoraví (viz mapa). V posledních letech se podnikatelské činnosti přesunují z primárních a sekundárních odvětví do terciárních odvětví. Pro rozvoj regionu a podnikavosti, jsou zásadní malé a střední podniky s vyšší přidanou hodnotou své produkce, pro zaměstnanost v regionu jsou důležité velké podniky. V regionu zůstaly nevyužité výrobní areály (brownfields), jejich obnova vyžaduje významné finanční prostředky a nové podnikatelské záměry. Služby cestovního ruchu (ubytování) jsou převážně zajišťovány v horských obcích, přestože kulturní a přírodní památky a atraktivita se vyskytují na celém území MAS Horní Pomoraví.

Na základě komunitního projednání, dotazníkového šetření mezi podnikateli byly identifikovány tyto problémy a rizika:

- 1) Úbytek podnikatelských subjektů
- 2) Pomalý či nedostatečný přechod na podnikání s vyšší přidanou hodnotou
- 3) Zastaralé výrobní procesy a zařízení
- 4) Nedostatek kvalifikovaných pracovníků a cena jejich práce
- 5) Nedostatečná kapacita budov pro výrobu
- 6) Minimální podíl podniků s vyšší přidanou hodnotou a podílem robotizace výroby
- 7) Neexistence inovačního centra pro podnikatele v regionu
- 8) Nízká míra podnikatelské aktivity ve větších městech i celém území MAS
- 9) Minimální využívání obnovitelných zdrojů a efektivizace výrobních procesů
- 10) Nedostatečná síť a kvalita služeb cestovního ruchu pro zajištění vícedenních pobytů v regionu
- 11) Byrokracie, kontroly a zbytečná administrativa při podnikání

E. Sladění potřeb a požadavků trhu práce

Ekonomicky aktivní obyvatelstvo tvoří méně než polovina populace regionu. Nezaměstnanost na území MAS Horní Pomoraví je výrazně nad celorepublikovým průměrem i nad průměrem v Olomouckém kraji. Vysoká nezaměstnanost je dlouhodobě na Hanušovicku, kde je spojena s problémy se sociálním vyloučením a minimem zaměstnavatelů v tomto území. Přestože na území MAS Horní Pomoraví byla vyšší nezaměstnanost, ve srovnání se zbytkem ČR, byla v posledních letech před pandemií COVID 19, situace na trhu práce v regionu velmi příznivá. Bylo více volných pracovních míst než uchazečů v evidenci Úřadu práce ČR. Volná pracovní místa se zaměstnavatelům nedařilo obsadit díky nedostatku kvalifikovaných pracovníků. Aktuální stav na trhu práce po pandemii COVID 19 je velmi nevyzpytatelný, a lze očekávat, že počet uchazečů o zaměstnání v evidenci Úřadu práce ČR bude růst. Díky vylidňování a stárnutí populace nejsou významnou skupinou nezaměstnaných absolventi, ale z pohledu strategického rozvoje je důležité, dát naději mladým absolventům z území MAS, aby zde našli práci, z regionu neodcházeli a žili zde kvalitní život. Lidé z území MAS Horní Pomoraví velmi často vyjíždějí za prací mimo území MAS, protože zde není dostatek pracovních pozic. Hlavním místem vyjížděky za prací je město Šumperk a Mohelnice. Několik





stovek osob dojíždí i do vzdálenější Olomouce či měst v Pardubickém kraji (Lanškroun, Červená Voda, Králíky).

Na Hanušovicku je dlouhodobě vysoká nezaměstnanost díky vysokému počtu osob s kumulací handicapů, jako je nízké vzdělávání, minimální oficiální pracovní zkušenosti, péče o rodinu, dluhy a exekuce, nízká motivace, etnicita, zdravotní potíže aj. Uplatnění osob dlouhodobě nezaměstnaných či opakovaně sankčně vyřazených vyžaduje koordinovanou podporu. Podporu ze strany státu, zaměstnavatele, školy, poskytovatelů sociálních služeb a sociální práce. Příkladem řešení sociálního vyloučení a uplatnění dlouhodobě nezaměstnaných je dostupné zaměstnávání a model inkluzivního zaměstnávání města Hanušovice – H-Point.

Na základě komunitního projednání byly identifikovány tyto problémy a rizika v oblasti zaměstnanosti:

- 1) vysoká nezaměstnanost na celém území MAS
- 2) velmi vysoká dlouhodobá nezaměstnanost na Hanušovicku, kde je řada sociálně vyloučených osob
- 3) nedostatečný rozsah služeb a aktivit zaměstnavatelů, podporujících sladování pracovního a osobního života rodičů
- 4) velký počet osob z rizikových, obtížně zaměstnatelných skupin, absolventi škol, věková skupina 50+, dlouhodobě nezaměstnaní, osoby sociálně vyloučené či osoby, jimž toto vyloučení hrozí.
- 5) nedostatečná flexibilita trhu práce (přes vysokou nezaměstnanost zůstávají vytvořená pracovní místa neobsazená)
- 6) rozsáhlá a velmi častá dojíždka za prací bez dostatečného zázemí pro veřejnou dopravu (především autobusy) či cyklodopravu.

F. Účelné a udržitelné využití krajiny a zvýšení hodnoty uplatnění místní produkce

Základním problémem ochrany přírody a krajiny zůstává pokles biodiverzity na úrovni druhů, ekosystémů a snížená ekologická stabilita krajiny. Nedoceněn je význam naší krajiny, jako součásti kulturního dědictví a prostoru pro kvalitní život člověka. Působení lidských aktivit se významně promítlo do rozšíření a početnosti planě rostoucích rostlin a volně žijících živočichů, ale i do stavu celých biotopů a ekosystémů.

Ohrožením zemědělské krajiny je i spontánní šíření invazních druhů rostlin a záměrné rozšiřování nepůvodních druhů rostlin a živočichů. Ty zcela mění původní rostlinná společenstva a expandují na úkor původních druhů.

Změny, kterými prošlo české zemědělství během 50. až 80. let dvacátého století, zejména kolektivizace a intenzifikace v souvislosti s přeměnou tradičního zemědělství na průmyslovou velkovýrobu, zásadním způsobem ovlivnily i vzhled, charakter a ekologickou stabilitu krajiny. Ubylo mezí, remízků a líniových porostů podél cest a vlhkých nivních luk, které měli významný vliv proti erozi a pro zachování stability krajiny a ekosystémů.

Nevhodný způsob hospodaření a znečišťování životního prostředí se odrazily i na stavu lesů. Důsledkem jsou dnešní stejnověké monokulturní porosty s výrazně sníženou odolností proti biotickým i abiotickým vlivům a nevyváženým funkčním potenciálem.

Nadměrná intenzifikace zemědělství spolu s nevhodnými vodohospodářskými zásahy způsobila také rozkolísanost odtokových poměrů, eutrofizaci povrchových vod, znečištění a pokles hladiny podzemních vod a snížení retenční schopnosti krajiny – to je doprovázeno častějším výskytem extrémních such a povodňových událostí.

Stejně důležité jako ochrana a péče o přírodní prvky ve volné krajině je i problematika životního prostředí urbánních a suburbánních prostorů zejména z hlediska uchování biodiverzity, ekologické stability, zmenšování ekologické stopy sídel a snižování míry „sterility“ urbanizovaného prostředí.





Na základě komunitního projednání byly identifikovány tyto problémy a rizika v oblasti hospodaření v krajině:

- 1) Zastaralé technologie a stavby pro zemědělskou výrobu
- 2) Pokles živočišné zemědělské výroby
- 3) Zastaralé technologie a stavby pro lesní hospodářství
- 4) Malé uplatnění místní produkce v zemědělství a lesnictví na lokálním trhu
- 5) Minimum zemědělské a potravinářské výroby v regionu je v BIO kvalitě
- 6) Málo realizovaných projektů a akcí na obnovení kulturní krajiny a zdržování vody v krajině
- 7) Nedostatečná obnova veřejně prospěšných staveb na zemědělských a lesních pozemcích
- 8) Zhoršování ekologické stability krajiny a pokles biodiverzity
- 9) Nedostatečné protipovodňové a proti erozivní opatření v krajině
- 10) Nedostatek potravinářské výroby
- 11) Nedostatečný marketing místní produkce a síťování místních výrobců/producentů

G. Snížení negativních dopadů klimatických změn a zlepšení biodiverzity

Životní prostředí prochází zásadní proměnou spojenou s globálním klimatickou změnou a poklesem biodiverzity, což jsou dlouhodobé procesy, které lze v území MAS nelze vyřešit, ale je možné eliminovat rychlost a intenzitu těchto procesů. Je nezbytné zmírnit dopady změny klimatu přízpůsobením se této změně v co největší míře, zachovat dobré životní podmínky a uchovat a případně vylepšit hospodářský potenciál pro příští generace. Zdravé životní prostředí je důležité pro kvalitní život obyvatel, hospodaření, odpočinek a cestovní ruch.

Na základě komunitního projednání byly identifikovány tyto problémy a rizika v oblasti hospodaření v krajině:

- 1) Vysoká energetická náročnost soukromých i veřejných budov
- 2) Vysoká prašnost a přehřívání urbanizovaných prostor
- 3) Minimální využívání FVE na veřejných a soukromých budovách k vytápění, ohřevu vody či výrobě elektrické energie
- 4) Zhoršování ekologické stability krajiny a pokles biodiverzity
- 5) Minimum veřejných prostranství s dostatkem zelenomodré infrastruktury
- 6) Nedostatek opatření pro zdržování vody v krajině a sídlech

H. Minimalizace produkce odpadů (odpadní vody, komunální odpady, spaliny)

Životní styl a standardní podmínky produkce a podnikání jsou v řadě oblastí spojeny s produkcí negativních externalit, jako je produkce skleníkových plynů, spalin, odpadní vody, odpadů, které jsou pro zachování kvality života v regionu neudržitelné. Všechna tato negativna mají dopad na životní prostředí a klimatickou změnu. Dle analýz obsahu skládkovaného odpadu je velký potenciál vyseparovat vysoké množství bioodpadů a materiálově využitelných odpadů. Zároveň je nezbytné vytvořit lepší podmínky pro masové využití ve výrobě vytríděných materiálově využitelných odpadů. Samostatnou kapitolou je potřeba předcházet vzniku odpadů, a to změnou výrobních procesů, logistiky či životního stylu.

Dešťové a povrchové vody nejsou dostatečně využívány pro výrobu, zavlažování, splachování či jiný účel, ale je neúčelně používána voda pitná. V regionu bylo realizováno jen minimum projektů pro změny zdržování vody v krajině a sídlech.

V regionu je jen minimum fotovoltaických elektráren, tepelných čerpadel či jiných zdrojů tepla či energie, které by nahradily nevhodné kotle na uhlí, které jsou v řadě obcí zdrojem hlavního znečištění ovzduší.

Na základě komunitního projednání byly identifikovány tyto problémy a rizika v oblasti eliminace negativních dopadů na životní prostředí:

- 1) Vysoký podíl likvidace smíšeného komunálního odpadu skládkováním
- 2) Vysoká podíl vytríděných složek v SKO





- 3) Nevyřešená likvidace odpadních vod v menších obcích a místních částech
- 4) Nedostatečné předcházení vzniku odpadů krom RE-USE centra v Zábřeze a kompostérů
- 5) Vysoká energetická náročnost soukromých i veřejných budov
- 6) Minimální využívání FVE na veřejných a soukromých budovách k vytápění, ohřevu vody či výrobě elektrické energie

I. Modernizace obecních budov, infrastruktury a kulturního dědictví

Technická vybavenost obcí v regionu se liší dle jejich charakteru, tzn. nejmenší obce nejsou vybavené centrálním vodovodem, kanalizací a vysokorychlostním internetem a s rostoucí velikostí obcí se připojení na vodovodní a kanalizační řád zlepšuje. Stejně tak připojit se k plynovodu, je možné spíše ve větších obcích. Přesto je potřebné v řadě obcí tuto technickou infrastrukturu rozvíjet dle potřeb občanů a místních podnikatelů.

Technický stav budov a vybavení obecních úřadů, poštoven, hasičáren, škol, kluboven, spolkových domů, tělocvičen, komunitních center, obecních dílen, skladů a všech jiných obecních budov se v posledních letech významně zlepšil, ale v řadě obcí a měst našeho regionu není situace dobrá a vyžaduje investice.

Veřejná prostranství obcí jsou až na výjimky ve většině obcí v neblahém stavu a vyžadují kompletní změnu účelu, který bude zahrnovat více inovací, zeleně, vodních prvků a příjemného prostředí pro obyvatele a setkávání. Většina turistických atraktivit se potýká s nedostatečnou vybaveností parkovacími stáními, WC, IC, zázemím pro sdílenou dopravu či nabíjení elektrokol/vozidel. Samotné kulturní, technické, nehmotné či místní památky vyžadují uchování, obnovu či investice.

V regionu není vytvořena žádná technická infrastruktura pro komunitní energetiku.

Na základě komunitního projednání byly identifikovány tyto problémy a rizika v oblasti eliminace negativních dopadů na životní prostředí:

- 1) Mnoho obecních budov vyžaduje modernizaci či změnu účelu
- 2) Nedostatečná vybavenost škol, školek, sportovišť, kulturních domů moderním vybavením
- 3) Neexistence splaškové kanalizace v řadě obcí
- 4) Nedostatečná kvalita či síť obecních vodovodů
- 5) Nekvalitní stav místních a účelových komunikací
- 6) Rozvoj některých obcí vyžaduje zkapacitnění technické infrastruktury
- 7) Nekvalitní připojení k internetu
- 8) Špatný technický stav kulturního dědictví regionu
- 9) Sbory dobrovolných hasičů pracují se zastaralou technikou, vybavením či mají špatné zázemí v hasičárně
- 10) Region není připraven na vznik komunální energetiky
- 11) Veřejná prostranství vyžadují kompletní revitalizaci
- 12) U řady kulturních památek či atraktivit cestovního ruchu není žádné veřejné zázemí

J. Zvýšení bezpečnosti pro chodce a cyklisty a kvality veřejné dopravy

Centrální území MAS je dobře dopravně dostupné, do okrajových částí je ale dopravní dostupnost špatná. Největší intenzita dopravy je na silnici I/44 protínající obce na jihu území MAS, kde projede více jak 10 tis. aut za den. Poté na této trase na sever dochází k úbytku (rozředění) dopravy směrem na Šumperk, Jeseník a do Čech. Na těchto trasách intenzita dopravy dosahuje 2 – 5 tisíc aut za den, což je nebezpečně vysoký počet pro klidnou a bezpečnou dojížděku za prací či službami na kole či bezpečný pohyb peších bez chodníků.

Přes snahu řady obcí v území MAS Horní Pomoraví neexistuje dostatečná a bezpečná síť chodníků a přechodů pro chodce. Pro dojíždějící cyklisty do práce či za službami není dostatečná síť cyklostezek, která by umožňovala bezpečnou dopravu na kole do spádové či sousední obce. Neexistuje zázemí pro multimodální dopravu.





Na základě komunitního projednání a dat o intenzitě dopravy a místním šetření byly identifikovány tyto problémy a rizika v oblasti dopravy:

- 1) Vysoká intenzita dopravy i v místech bez chodníku, přechodů či cyklostezky
- 2) Nestatečná síť cyklostezek či komunikací vhodných pro dopravu na kole
- 3) Nekvalitní zázemí zastávek veřejné dopravy (parkování, nabíjení, zastřešení aj.)
- 4) Neexistence platformy pro sdílení aut, kol či koloběžek
- 5) Nedostatek parkovacích míst
- 6) Nahodilé zajištění dopravy pro cestovní ruch

K. Posílení participace obyvatel na správě a rozvoji regionu

Nejčastějšími komunikačními nástroji obcí je web obce, obecní rozhlas a tištěný zpravodaj. Obce téměř v polovině případů nemají vhodný komunikační nástroj pro případy, kdy je občanů nutně v krátké době operativně informovat o riziku, či zaváděných opatřeních. Pracovníci obcí často nemají potřebné kompetence, či pracovní prostor pro práci se sociálními sítěmi a mobilními aplikacemi. Aktivní přístup obce a podpora participace, dobrovolnictví a komunitního života přirozeně rozvíjí sounáležitost, regionální identitu a zájem o veřejný život. Řada obcí má formální partnerství s obcemi či regionu, ale tato partnerství a spolupráce není plně naplňována.





3. Strategická část

3.1 Strategický rámec

3.1.1 Vize

Horní Pomoraví je zdravým regionem po všech stránkách a život na jeho území je spokojený a v harmonii s přírodou. Region je ekonomicky prosperující a poskytuje příležitosti k seberealizaci. Jedná se o území přitažlivé, bezpečné a atraktivní pro jeho obyvatele, kteří v něm chtějí žít a vychovávat zde své děti.

3.1.2 Strategické cíle

Strategický cíl: Region je zdravý po všech stránkách a život na jeho území je spokojený a v harmonii s přírodou.

Indikátor: Růst počtu obyvatel migrací i přirozeným přírůstkem

3.1.3 Specifické cíle a aktivity Strategického rámce

Specifický cíl 1.1: Kvalitní a moderní vzdělávání

Cílem je trvale rozvíjet regionální vzdělávací systém, který umožní dětem, žákům a studentům získat znalosti, dovednosti a postoje, které jsou využitelné v osobním, občanském i profesním životě. Součástí cíle je zkvalitňování infrastruktury pro formální i neformální vzdělávání, výchovu a celoživotní učení, rozvoj sítě základních a mateřských škol vč. veškeré infrastruktury a vybavení pro jejich provoz a zajištění kvalitního vzdělávání.

Cíl dosáhneme zvyšováním kvality a modernizací vzdělávání – forem i metod učení, individualizací výuky, inovacemi ve vzdělávání, vzděláváním v klíčových kompetencích, rozvojem gramotnosti, digitálního vzdělávání, občanských kompetencí. Dále pak zajištěním bezpečného prostředí ve školách (klíma tříd i škol), rozvojem participace a autonomie dětí a žáků, podporou aktérů ve vzdělávání – motivováním učitelé, ředitelů jako lídrů, zapojením odborníků z praxe, podpůrným personálem ve školách, spoluprací se zřizovateli i spoluprací s rodinou.

1.1.1 Moderní vzdělávací infrastruktura

1.1.2 Individuální rozvoj a vzdělávání učitelů

1.1.3 Modernizace vzdělávání a metod učení

1.1.4 Partnerství vzdělávacích institucí

Aktivity:

- Změna vzdělávacích metod a forem učení
- Vzdělávání zaměřené na budoucí uplatnění na trhu práce
- Individualizace výuky
- Rozvoj digitálního vzdělávání – využití ICT ve vzdělávání
- Občanské vzdělávání – podpora participace, autonomie žáka a aktivity pro zlepšování atmosféry ve škole
- Bezpečné prostředí ve školách
- Zapojení odborníků z praxe – polytechnika, ICT odborník
- Motivování učitelé, profesionalizace pedagogů
- Odstranění byrokracie v práci učitelů a ředitelů
- Podpora ředitelů, jako lídrů a manažerů
- Rodilý mluvčí na školách a výuka v cizím jazyce
- Podpůrný personál ve školách - speciální pedagog., školní psycholog, školní asistent, asistent pedagoga, sociální pracovník





- Spolupráce s rodinou
- Podpora úspěchu každého žáka (eliminace školního neúspěchu)
- Podpora neformálního a zájmového vzdělávání (DDM)
- Rozšíření nabídky celoživotního a profesního vzdělávání

Rozvojová potřeba SC 1.1: A. Zlepšení kvality vzdělávání včetně zázemí pro vzdělávání

Specifický cíl 1.2: Rozvinutý komunitní život

Cíl je umožnit občanům regionu aktivně se podílet na rozvoji své obce/komunity, podílet se na správě věcí veřejných a být aktivním jedincem ve společnosti. Podpořit a „aktivizovat“ lidské zdroje, jako je dobrovolnictví, vzdělávání leaderů a vedoucích spolků, zapojování mládeže a veřejnosti do činnosti spolků, využití znalostního a dovednostního potenciálu seniorů. Klást důraz na rozvoj a aktivní zapojování jedinců napříč generacemi. Napomáhat vnímání regionu, jako území pro radostný a spokojený život, atraktivní pro mladé rodiny.

V rámci cíle budou podporovány aktivity směřující k doplnění sportovního, kulturního a volnočasového zázemí a vybavení, podporující zdravý životní styl, který přináší vyšší kvalitu života a zajišťuje důležitý sociální kapitál.

1.2.1 Moderní volnočasová infrastruktura

1.2.2 Aktivizace společnosti a mezigeneračních vazeb

1.2.3 Osobnostní rozvoj, vzdělávání a motivace leaderů a vedoucích spolků

1.2.4 Podpora a rozvoj komunitních a společenských akcí

Aktivity:

- Financování provozu zájmových organizací
- Podpora dobrovolníků a rozvoj systému dobrovolnictví
- Vzdělávání vedoucích, lektorů a trenérů ve spolcích
- Modernizace vybavení zájmových organizací a spolků
- Zlepšení technických podmínek a staveb pro trávení volného času, turismus či sport
- Organizace kulturních a sportovních akcí
- Aktivity pro seniory (Univerzita třetího věku, setkání dětí a seniorů)
- Modernizace činnosti knihoven

Rozvojová potřeba SC 1.2: B. Vytvoření podmínek pro spokojený komunitní život

Specifický cíl 1.3: Rozvinutá sociální síť a kvalitní péče o sociálně potřebné

Cílem je pokrýt území MAS Horní Pomoraví kvalitní sociální sítí umožňující pomoc potřebným, která bude zahrnovat především sociální služby, ale i návazné zdravotní služby, paliativní, inkuzivní a jiné doplňkové služby. Poskytování kvalitních a odborných sociálních služeb zahrnuje poradenské služby a také zapojení svépomocných skupin a dobrovolníků. V rámci cíle je podporován „aktivní život“ sociálně potřebných, včetně vzdělávání a smysluplného trávení volného času, využití jejich dovednostního a vědomostního potenciálu. Pro dosažení cíle bude nezbytné modernizovat budovy a vybavení akterů zajišťující inkluzi a péči o sociálně potřebné.

Specifickým cílem je, pro některé obce a města, rozvoj aktivit směřujících k sociální inkluzi a práci se sociálně vyloučenými a ohroženými sociálním vyloučením, jako je sociální práce, sociální služby, oddlužení, komunitní centra, sociální a dostupné bydlení, inkuzivní zaměstnávání. V rámci cíle je kladen důraz na spokojenost obyvatel regionu, zajištění péče, která umožňuje co nejvíce samostatný život sociálně potřebným a v případě potřeby kvalitní odbornou péči.



- 1.3.1 Moderní infrastruktura pro sociální služby**
- 1.3.2 Kvalitní a dostupné sociální služby**
- 1.3.3. Dostupná zdravotní péče, prevence a paliativní péče**
- 1.3.4. Podpora aktivního stáří, svépomocných skupin a domácí péče**

Aktivity:

- Bydlení pro seniory
- Rozvoj pečovatelské služby a jiných sociálních služeb
- Paliativní a domácí péče
- Podpora neformálních pečovatелů
- Senior taxi
- Eliminace patologických jevů (alkoholismus, drogy, gambling aj.)
- Podpora obcí při sociální práci (pracovní mentor, komunitní koordinátor)
- Vznik pracovních míst pro osoby sociálně vyloučené
- Podpora osob při oddlužení
- Komplexní řešení sociálního vyloučení (práce, škola, profesní kvalifikace)
- Sociální bydlení pro potřebné
- Udržení provozu zdravotních služeb

Rozvojová potřeba SC 1.3: C. Přizpůsobení sítě poskytovaných služeb měnícím se potřebám a nárokům

Specifický cíl 2.1: Ekonomicky silný region

Cílem je vytvořit z Horního Pomoraví ekonomicky silný a prosperující region s fungujícím regionálním trhem, podporující malé a střední podnikání, živnostníky a řemeslníky, v tvorbě místní produkce a jejím odbytu. K dosažení cíle budou podporovány modernizace či výstavba provozoven a infrastruktury pro umístování podnikatelských aktivit v území.

V regionu bude platforma pro přenos inovací, síťování a vznik start-upů, jako je inovační centrum. Cílem je vytvořit region odpovědný k životnímu prostředí formou energetických úspor a zvyšováním podílu obnovitelných zdrojů energie, energetického managementu a participací na komunitní energetice. Dále pak region rozvíjející regionální ekonomiku a místní potenciál širokou nabídkou atraktivit a kvalitních služeb v oblasti cestovního ruchu.

K dosažení cíle přispěje modernizace a pořízení nového strojního, softwarového a jiného vybavení vč. nezbytného vzdělávání zaměstnanců, a dále pak podpora automatizace, robotizace a inovací podnikatelských procesů. Cílů bude dosaženo i spoluprací mezi podnikateli, zkracováním odběratelsko-dodavatelských řetězců, ale také spoluprací mezi podnikateli a veřejným sektorem.

- 2.1.1 Posilování podnikatelského prostředí**
- 2.1.2 Podpora vzniku nových podniků, inovací, start-upů a spolupráce**

Aktivity:

- Výstavba a modernizace podnikatelského objektu vč. brownfields
- Modernizace a robotizace výroby
- Modernizace vybavení řemeslníků pro podnikání (stroje, zařízení, nářadí)
- Obecní prostory pro podnikání (např. průmyslové parky a zóny)
- Vznik inovačního centra a podpora spolupráce s výzkumnými organizacemi
- Energetické úspory při výrobě a dopravě
- Využití obnovitelných zdrojů pro výrobu či vytápění
- Vzdělávání zaměstnanců

Rozvojová potřeba SC2.1: D. Zvýšení hospodářské síly regionu





Specifický cíl 2.2: Silný pracovní potenciál

Cílem je zkvalitnění potenciálu pracovních sil v regionu, napomáhání střetu poptávky po pracovní síle s odpovídající nabídkou vzdělaných a zručných lidí, případně střetu poptávky trhu s nabídkou místních řemeslníků či poskytovatelů služeb. Propojování potřeb trhu práce s nabídkou škol a vzdělávacích institucí. Vytváření prostředí a nástrojů umožňujících snazší komunikaci mezi institucemi zabývajících se zvýšením zaměstnanosti s firmami a školami s cílem zvýšit zaměstnatelnost lidí bez práce a především mladých lidí, ukončujících vzdělání a dalších osob se ztíženou pozicí na trhu práce. Podpora alternativních řešení potřeb zaměstnanců a zaměstnavatelů, jako využití zaměstnávání na částečné úvazky, zkrácenou pracovní dobu, mentoring, interní a profesní vzdělávání, propojování (sdílení) pracovních míst, flexibilní podmínky, práce z domu a jiné aktivity umožňující sladění rodinného a pracovního života

V rámci cíle je kladen důraz na zaměstnatelnost pracovních skupin se ztíženou pozicí na trhu práce a nezaměstnaných. Uplatnění osob sociálně vyloučených či osob s kombinací handicapů vyžaduje nejen poradenství a zprostředkování zaměstnání, ale i zajištění prostupného zaměstnávání, mentoringu, psychosociální podpory, rozšíření kvalifikace, důraz na motivaci aj. Budou podporovány všechny tyto fáze prostupného zaměstnávání, jejich koordinace a činnosti spojené s individuální prací s klientem.

2.2.1 Sladění poptávky a nabídky trhu práce

2.2.2 Uplatnění osob se zhoršenou pozicí na trhu práce

2.2.3 Sladování osobního a pracovního života

Aktivity:

- rozšíření dostupnosti dalšího vzdělávání
- spolupráce školy a zaměstnavatelů
- prostupné zaměstnávání
- inkluzivní zaměstnávání dlouhodobě nezaměstnaných
- sladování osobního a pracovního života

Rozvojová potřeba SC 2.2: E. Sladění potřeb a požadavků trhu práce

Specifický cíl 3.1: Udržitelné využívání krajiny pro zemědělství a lesnictví

Cílem je efektivní zemědělské a lesnické hospodaření, které bude zároveň šetrné k životnímu prostředí a bude také nástrojem pro údržbu a ochranu krajiny. Zemědělská produkce včetně ekologické produkce se stane nedílnou součástí rozvinutého místního trhu s kvalitní produkcí.

Podpora pořízování a modernizace zemědělských staveb, zařízení vč. nábytku, strojů a software, a stejně tak i lesnické stavby, zařízení, stroje a software. Součástí cíle je i výstavba a modernizace veřejně prospěšné infrastruktury, jako jsou lesní a polní cesty, remízky, tůně, aleje, vsakovací pásy aj.

Samostatnou kapitolou cíle je podpora aktivit směřující k uplatnění místní produkce a přímého prodeje. Budou podporovány stavební a technologické investice pro rozšíření, modernizaci, inovaci a obnovu potravinářské výroby a také zlepšení podmínek prodeje a uplatnění produktů.

Pro zajištění cíle budou podporovány investiční i osvětové projekty spojené s adaptací a resiliencí na klimatickou změnu, zaměřené na udržitelné využívání krajiny. Dále budou podporovány aktivity rozvíjející a podporující spolupráci a síťování, zvyšování kvality produktů a měření, včetně systémů certifikace.

3.1.1 Moderní zemědělské stavby a technologie

3.1.2 Kvalitní zemědělské a potravinářské produkty, regionální trh

3.1.3 Moderní technické zázemí pro lesnické práce a dřevozpracující průmysl

3.1.4 Přizpůsobení hospodaření v krajině změně klimatu





Aktivita:

- Citlivé hospodaření na zemědělské půdě
- Modernizace zemědělské výroby
- Podpora BIO zemědělství
- Rozšíření a modernizace potravinářské výroby
- Využívání místní produkce pro výrobu a potravinářství
- Dostupnost lokálních potravin (prodej ze dvora)
- Modernizace lesního hospodářství
- Zlepšení zadržování vody v krajině
- Obnovení biodiverzity
- Obnova lesů

Rozvojová potřeba SC 3.1: F. Účelné a udržitelné využití krajiny a zvýšení hodnoty uplatnění místní produkce

Specifický cíl 3.2: Zdravé životní prostředí

Cílem je kvalitní životní prostředí na území MAS Horní Pomoraví, které je předpokladem pro zdravé obyvatelstvo regionu, zvyšuje atraktivitu území pro život, práci, investice a také atraktivitu z hlediska cestovního ruchu. Vede k obnovení biodiverzity, nezbytné pro fungující ekosystém.

Součástí specifického cíle je i podpora investičních i neinvestičních projektů spojených s adaptací a resiliencí na klimatickou změnu v krajině i zastavěném území, které jsou nezbytným krokem pro dosažení zdravého životního prostředí. Jedná se o podporu energetických úspor (vytápění budov, spotřeba), bezemisních technologií, výsadbu zeleně a zadržování vody v intervilanu i extravilanu aj. Pro dosažení cíle budou realizována opatření podporující přirozený tlumivý rozliv povodní v nivách a retenci srážkových vod formou tzv. biotechnických opatření prováděných přírodě blízkým způsobem prováděných v krajině včetně zařízení a technologií na údržbu těchto protipovodňových opatření např. průsaky, průtahy, úpravy koryt vodních toků výstavbu poldrů nebo soustavy poldrů s revitalizací toků a niv v zátopě, která posílí ochranu a zvýší kvalitu životního prostředí v souladu s principem udržitelného rozvoje.

3.2.1 Zlepšení biodiverzity a stavu krajiny

3.2.2 Vodní hospodářství a protipovodňová ochrana

3.2.3 Omezování spotřeby energií a její produkce z obnovitelných zdrojů

3.2.4 Environmentální vzdělávání a osvěta

Aktivita:

- Obnova a ochrana přírodních biotopů a ohrožených rostlinných a živočišných druhů
- Realizace opatření příznivých z hlediska krajinné a ekosystémové diverzity vedoucí ke zvyšování retenční schopnosti krajiny
- Obnova ekologicky významných krajinných struktur
- Obnovených krajinných prvků a prvků územních systémů ekologické stability
- Snížení energetické náročnosti budov
- Fotovoltaické elektrárny na obecních/městských budovách
- Obecní/komunitní energetika (sdílený energetik, obecní FVE na soukromých budovách aj.)
- Rozvoj nabíjecích stanic elektromobilů
- Výsadba zeleně v sídlech
- Vznik vodních prvků v sídlech
- Výstavba suchých a polosuchých poldrů
- Využívání dešťové vody
- Posílení zdrojů pitné vody





- Environmentální vzdělávání a osvěta

Rozvojová potřeba SC 2.2: G. Snížení negativních dopadů klimatických změn a zlepšení biodiverzity

Specifický cíl 3.3: Minimalizace negativních dopadů na životní prostředí

Cílem je dosažení minimální produkce spalin, odpadů a odpadních vod při běžném životě obyvatel, podnikatelů a veřejné správy, s minimálními negativními dopady na životní prostředí. Dosažení tohoto cíle souvisí s modernizací a změnou životního stylu v dopravě, vytápění, nakládání s vodou a omezováním emisí základních znečišťujících látek do ovzduší. Dílčím cílem je vznik komunitní energetiky na základě vzniku místních energetických zdrojů obnovitelné energie.

Cíle lze dosáhnout využitím inovativních environmentálně šetrných způsobů při výrobě tepla či energie, v dopravě, včetně využití obnovitelných zdrojů energie a dosažením energetických úspor, a to jak při vytápění, spotřebě a produkci. Rozšířením a zkvalitněním systémů sloužících k odvádění a čištění odpadních vod (vč. domovních čističek), zajištěním zásobování kvalitní pitnou vodou díky rozšíření vodovodních sítí sloužících veřejné potřebě a rekonstrukcí sítí stávajících, a dále k maximálnímu využití dešťové a povrchové vody účelným způsobem. Předcházením vzniku odpadu a zvýšením podílu materiálově využívaných odpadů se region připraví na konec skladování nevytříděného odpadu.

3.3.1 Změna způsobu nakládání s vodou

3.3.2 Odpady a ekologické zátěže

3.3.3 Zlepšování kvality ovzduší a snižování emisí

Aktivity

- Snižování spotřeby pitné vody popř. posílení zdrojů pitné vody
- Maximalizace čištění/odkanalizování splaškové vody
- Předcházení vzniku odpadů
- Zlepšení třídění odpadů
- Materiálové využití odpadů
- Energetické využití odpadů
- Modernizace lokálních topenišť
- Přechod na nízkouhlikové vytápění

Rozvojová potřeba SC 3.3: H. Minimalizace produkce odpadů (odpadní vody, komunální odpady, spaliny)

Specifický cíl 4.1: Spokojený život obyvatel v obcích a kvalitní obecní infrastruktura

Cílem je rozvoj základní technické infrastruktury a zlepšení vzhledu obcí a životních podmínek obyvatel v nich, zvýšení atraktivity obcí pro bydlení i podnikání, zajištění občanského vybavení a služeb v oblasti veřejné správy, služeb pošt, spolkových činností, péče o děti, tělovýchovy a sportu. Zachování a posílení personálních a technických kapacit pro krizové řešení rizik a následků klimatických extrémů a nedostupnosti energií, pro jednotky dobrovolných hasičů (tj. budovy, zařízení a výbava) a zařízení umožňující včasnou informovanost jednotek popř. veřejnosti. Dále zachování kulturního dědictví regionu prostřednictvím obnovy a zhodnocování, nebo novým využitím objektů kulturního dědictví. Obce budou podpořeny ve výstavbě a modernizaci místních komunikací, kanalizace, vodovodů, datových sítí a jiné technické infrastruktury, a dále v budování veřejných prostranství, sportovišť, parkování, veřejného osvětlení s přihlédnutím k maximálnímu využití moderních technologií, zeleně a účelného využití dešťové vody. V tvorbě zázemí a aktivit pro trávení volného času, sportování a turistiku vč. veškerého zázemí a doprovodné veřejné infrastruktury pro spokojený život obyvatel. V souvislosti s adaptací na změnu klimatu a omezení spalování neobnovitelných zdrojů bude nezbytné obecní infrastrukturu rozšířit o technické zázemí pro komunální energetiku, jako jsou fotovoltaické elektrárny





na obecních i soukromých budovách, bariérové uložště, tepelná čerpadla a řídicí jednotky (resp. smartgrid) a s tím související energetický management. Podpora obcí bude mířena i směrem k pořízování odpovídající techniky pro údržbu prostranství a majetku obcí.

- 4.1.1 Zlepšení technické infrastruktury vč. datových sítí**
- 4.1.2 Modernizace obecních a veřejně prospěšných budov**
- 4.1.3 Péče o kulturní památky a hledání jejich dalšího využití**
- 4.1.4 Modernizace veřejných prostranství**
- 4.1.5 Připravené jednotky požární ochrany**
- 4.1.6 Komunitní energetika**

Aktivity

- Modernizace základních škol
- Pořízení kvalitního a moderního vybavení pro výuku
- Vznik a modernizace komunitních, spolkových a volnočasových center
- Modernizace vybavení a zázemí mateřských škol a dětských center
- Zvýšení kapacit mateřských škol
- Modernizace budov a vybavení knihoven
- Výstavba a modernizace sportovišť
- Zázemí pro kulturní život v obci
- Modernizace a zkapacitnění technických sítí
- Zasiťování pozemků pro individuální výstavbu rodinných domů
- Výstavba a oprava místních komunikací
- Zajištění kvalitního a stabilního internetového připojení
- Rozvoj smartgrid (chytrá energetika)
- Podpora výstavby bytových domů
- Revitalizace či demolice nevyužitých budov
- Výstavba a modernizace hasičáren
- Modernizace vybavení jednotek dobrovolných hasičů
- Ohlašovací a monitorovací systému pro krizové situace
- Modernizace obecních úřadů a jiných správních budov
- Obnova kulturních památek a hledání jejich dalšího využití
- Modernizace a výstavba parkovišť, WC a jiného zázemí pro cestovní ruch

Rozvojová potřeba SC 4.1: I. Modernizace obecních budov, infrastruktury a kulturního dědictví

Specifický cíl 4.2: Bezpečná doprava a dopravní dostupnost

Cílem je bezpečná a optimalizovaná doprava v rámci regionu zajišťující kvalitní dopravní dostupnost mezi obcemi, dopravu do regionálních center (obyvatel za prací, za službami) a doplnění dopravních mezer souvisejících se specifickou nabídkou regionu. Pro funkční využití veřejné dopravy do metropolí je důležité multimodalita spojená s výstavbou odstavných parkovišť či využitím moderních prvků dopravy jako je sílení dopravní prostředků, což znamená vznik zázemí a ICT nástrojů, ale také samotné pořízení dopravních prostředků a koordinace a provozování systémů. K optimalizaci dopravy v cestovním ruchu bude podpořeno provozování cyklobusů, skibusů, lodibusů, turistibusů apod.

V oblasti bezpečnosti dopravy budou obce podpořeny ve výstavbě a modernizaci komunikací pro pěší a cyklisty, a výstavbě bezpečnostních prvků. Dále bude nezbytné, v souvislosti s adaptací na změnu klimatu a omezení spalování neobnovitelných zdrojů, místní infrastrukturu rozšířit o nabíjecí stanice pro elektromobily a elektrokola, a doplnění distribuční elektrické sítě, zdroje energie či parkovací stání.





4.2.1 Bezpečná doprava

4.2.2 Dopravní dostupnost

Aktivity:

- Vybavenost parkovišť u zastávek veřejné dopravy nabíječkami pro elektromobily
- Nová a rozšířená parkoviště u veřejných budov a v centrech obcí/měst
- Vyšší bezpečnost chodců (přechody pro chodce, chodníky)
- Výstavba cyklostezek
- Sdílení dopravních prostředků
- Dostupnost nabíječek pro elektrokola

Rozvojová potřeba SC 4.2: J. Zvýšení bezpečnosti pro chodce a cyklisty a kvality veřejné dopravy

Specifický cíl 4.3: Osvícená místní politika, partnerství a spolupráce

Cíl je zaměřen na zkvalitnění řízení regionu a posílení přímé demokracie, participace veřejnosti na komunitních, veřejných a neziskových aktivitách v obci a regionu Horní Pomoraví dle hesla „Mysli globálně, jednej lokálně“. Osvícená místní politika umožňuje přímou seberealizaci jedinci v místní komunitě, je zdrojem slibné iniciativy a inovací. Aktivní přístup obce a podpora participace, dobrovolnictví a komunitního života přirozeně rozvíjí sounáležitost, regionální identitu a zájem o veřejný život. K rozvoji obce významně přispívají elektronická a SMART řešení, které mohou usnadňovat rozhodování, komunikaci či zlepšovat kvalitu života v obci.

K naplnění cíle přispěje podpora obcí v oblasti e-governmentu, elektronické komunikace a zapojování obyvatel do dění v obci a směřování rozvoje obce. Součástí je i lákavá prezentace regionu, rozvinutá partnerská spolupráce a zahraniční kontakty. Důraz je kladen na zachování jedinečnosti přírody regionu a ocenění originálních a kreativních lidských činností, které jsou charakteristické pro region a dotváří ojedinělý obraz regionu a jsou zároveň v souladu s principem trvale udržitelného rozvoje. Také prezentace místních historických, kulturních a uměleckých zajímavostí a významných osobností regionu.

4.3.1 Partnerství, meziobecní spolupráce a přeshraniční spolupráce

4.3.2 Prezentace regionu a komunikace s občany

Aktivity:

- Přenos inovací a SMART řešení v rozvoji obcí
- Elektronická komunikace obce s občany skrze aplikace či sociální sítě
- Vzdělávání pracovníků obcí
- Představování příkladů dobré praxe
- Meziobecní spolupráce vč. zahraniční
- Propagace regionu a regionální značky

Rozvojová potřeba SC 4.3: K. Posílení participace obyvatel na správě a rozvoji regionu





Vize

Horní Pomoraví je zdravým regionem po všech stránkách a život na jeho území je radostný, spokojený a v harmonii s přírodou.

Oblast
specifických
cílů

1

LZ

Lidské zdroje

2

PaZ

Podnikání a
zaměstnanost

3

ZaŽP

Zemědělství a životní
prostředí

4

RO

Rozvoj obcí

Specifické
cíle

- 1.1 Kvalitní a moderní vzdělávání
- 1.2 Rozvinutý komunitní život
- 1.3 Rozvinutá sociální síť a kvalitní péče o sociálně potřebné

- 2.1 Ekonomicky silný region
- 2.2 Silný pracovní potenciál

- 3.1 Udržitelné využívání krajiny pro zemědělství a lesnictví
- 3.2 Zdravé životní prostředí,
- 3.3 Minimalizace negativních dopadů na životní prostředí

- 4.1 Spokojený život obyvatel v obcích a kvalitní obecní infrastruktura
- 4.2 Bezpečná doprava a dopravní dostupnost
- 4.3 Osvícená místní politika, prezentace, dobrovolnictví a spolupráce





Tabulka 4 Schéma hierarchie cílů a opatření SCLLD

<i>Strategický cíl</i>	<i>Indikátor strategického cíle</i>	<i>Specifické cíle</i>	<i>Opatření Strategického rámce</i>
Horní Pomoraví je zdravým regionem po všech stránkách a život na jeho území je spokojený a v harmonii s přírodou.	Růst počtu obyvatel migrací i přirozeným přírůstkem	1.1: Kvalitní a moderní vzdělávání	1.1.1 Moderní vzdělávací infrastruktura 1.1.2 Individuální rozvoj a vzdělávání učitelů 1.1.3 Modernizace vzdělávání a metod učení 1.1.4 Partnerství vzdělávacích institucí
		1.2: Rozvinutý komunitní život	1.2.1 Moderní volnočasová infrastruktura 1.2.2 Aktivizace společnosti a mezigeneračních vazeb 1.2.3 Osobnostní rozvoj, zdělávání a motivace leaderů a vedoucích spolků 1.2.4 Podpora a rozvoj komunitních a společenských akcí
		1.3: Rozvinutá sociální síť a kvalitní péče o sociálně potřebné	1.3.1 Moderní infrastruktura pro sociální služby inkluzi 1.3.2 Kvalitní a dostupné sociální služby 1.3.3. Dostupná zdravotní péče, prevence a paliativní péče 1.3.4. Podpora aktivního stáří, svépomocných skupin a domácí péče
		2.1: Ekonomicky silný region	2.1.1 Posilování podnikatelského prostředí 2.1.2 Podpora vzniku nových podniků, inovací, start-upů a spolupráce
		2.2: Silný pracovní potenciál	2.2.1 Sladění poptávka a nabídky trhu práce 2.2.2 Uplatnění osob se zhoršenou pozicí na trhu práce 2.2.3 Sladování osobního a pracovního života
		3.1: Udržitelné využívání krajiny pro zemědělství a lesnictví	3.1.1 Moderní zemědělské stavby a technologie 3.1.2 Kvalitní zemědělské a potravinářské produkty, regionální trh 3.1.3 Moderní technické zázemí pro lesnické práce a dřevozpracující průmysl 3.1.3 Přizpůsobení hospodaření v krajině změně klimatu





<i>Strategický cíl</i>	<i>Indikátor strategického cíle</i>	<i>Specifické cíle</i>	<i>Opatření Strategického rámce</i>
		3.2: Zdravé životní prostředí	3.2.1 Zlepšení biodiverzity a stavu krajiny 3.2.2 Vodní hospodářství a protipovodňová ochrana 3.2.3 Omezování spotřeby energií a její produkce z obnovitelných zdrojů 3.2.4 Environmentální vzdělávání a osvěta
		3.3: Minimalizace negativních dopadů na životní prostředí	3.3.1 Změna způsobu nakládání s vodou 3.3.2 Odpady a ekologické zátěže 3.3.3 Zlepšování kvality ovzduší a snižování emisí
		4.1: Spokojený život obyvatel v obcích a kvalitní obecní infrastruktura	4.1.1 Zlepšení technické infrastruktury vč. datových sítí 4.1.2 Modernizace obecních a veřejně prospěšných budov 4.1.3 Péče o kulturní památky a hledání jejich dalšího využití 4.1.4 Modernizace veřejných prostranství 4.1.5 Připravené jednotky požární ochrany 4.1.6 Komunitní energetika
		4.2: Bezpečná doprava a dopravní dostupnost	4.2.1 Bezpečná doprava 4.2.2 Dopravní dostupnost
		4.3: Osvícená místní politika, partnerství a spolupráce	4.3.1 Partnerství, meziobecní spolupráce a přeshraniční spolupráce 4.3.2 Prezentace regionu a komunikace s občany



3.2 Vazba na Strategii regionálního rozvoje ČR 21+

Tabulka 5 Naplňování SRR ČR 21+ prostřednictvím opatření Strategického rámce SCLLD

Specifický cíl Strategického rámce SCLLD	Opatření Strategického rámce SCLLD	Specifický cíl SRR ČR 21+
1.1: Kvalitní a moderní vzdělávání	1.1.1 Moderní vzdělávací infrastruktura 1.1.2 Individuální rozvoj a vzdělávání učitelů 1.1.3 Modernizace vzdělávání a metod učení 1.1.3 Partnerství vzdělávacích institucí	Specifický cíl 3.3: Zlepšit dostupnost služeb v regionálních centrech i v jejich venkovském zázemí s důrazem na kulturní dědictví, péči o památky a místní specifika a reagovat na problémy spojené se stárnutím a existencí či vznikem sociálně vyloučených lokalit Specifický cíl 5.3: Zajistit efektivní prevenci sociálního vyloučení a energetické chudoby a podporovat komunitní život v obcích
1.2: Rozvinutý komunitní život	1.2.1 Moderní volnočasová infrastruktura 1.2.2 Aktivizace společnosti a mezigeneračních vazeb 1.2.3 Osobnostní rozvoj, zdělávání a motivace leaderů a vedoucích spolků 1.2.4 Podpora a rozvoj komunitních a společenských akcí	
1.3: Rozvinutá sociální síť a kvalitní péče o sociálně potřebné	1.3.1 Moderní infrastruktura pro sociální služby inkluzi 1.3.2 Kvalitní a dostupné sociální služby 1.3.3. Dostupná zdravotní péče, prevence a paliativní péče 1.3.4. Podpora aktivního stáří, svépomocných skupin a domácí péče	
2.1: Ekonomicky silný region	2.1.1 Posilování podnikatelského prostředí 2.1.2 Podpora vzniku nových podniků, inovací, start-upů a spolupráce	Specifický cíl 3.1: Vytvořit vhodné podmínky pro diverzifikaci ekonomické základny regionálních center a jejich venkovského zázemí a využití jejich potenciálu a podpořit propojení podnikatelských subjektů ve vztahu k potřebám trhu práce. Specifický cíl 5.1: Zvýšení diverzifikace ekonomických činností a podpora tvorby lokálních pracovních míst
2.2: Silný pracovní potenciál	2.2.1 Sladění poptávka a nabídky trhu práce 2.2.2 Uplatnění osob se zhoršenou pozicí na trhu práce 2.2.3 Sladování osobního a pracovního života	
3.1: Udržitelné využívání krajiny pro zemědělství a lesnictví	3.1.1 Moderní zemědělské stavby a technologie 3.1.2 Kvalitní zemědělské a potravinářské produkty, regionální trh	Specifický cíl 3.4: Pečovat o prostředí obce a stabilizovat

Specifický cíl Strategického rámce SCLLD	Opatření Strategického rámce SCLLD	Specifický cíl SRR ČR 21+
	3.1.3 Moderní technické zázemí pro lesnické práce a dřevozpracující průmysl 3.1.3 Přizpůsobení hospodaření v krajině změně klimatu	dlouhodobé využívání krajiny a zamezit její degradaci
3.2: Zdravé životní prostředí	3.2.1 Zlepšení biodiverzity a stavu krajiny 3.2.2 Vodní hospodářství a protipovodňová ochrana 3.2.3 Omezování spotřeby energií a její produkce z obnovitelných zdrojů 3.2.4 Environmentální vzdělávání a osvěta	
3.3: Minimalizace negativních dopadů na životní prostředí	3.3.1 Změna způsobu nakládání s vodou 3.3.2 Odpady a ekologické zátěže 3.3.3 Zlepšování kvality ovzduší a snižování emisí	Specifický cíl 3.5: Umožnit energetickou transformaci venkovského zázemí regionálních center
4.1: Spokojený život obyvatel v obcích a kvalitní obecní infrastruktura	4.1.1 Zlepšení technické infrastruktury vč. datových sítí 4.1.2 Modernizace obecních a veřejně prospěšných budov 4.1.3 Péče o kulturní památky a hledání jejich dalšího využití 4.1.4 Modernizace veřejných prostranství 4.1.5 Připravené jednotky požární ochrany 4.1.6 Komunitní energetika	Specifický cíl 3.3: Zlepšit dostupnost služeb v regionálních centrech i v jejich venkovském zázemí s důrazem na kulturní dědictví, péči o památky a místní specifika a reagovat na problémy spojené se stárnutím a existencí či vznikem sociálně vyloučených lokalit Specifický cíl 3.5: Umožnit energetickou transformaci venkovského zázemí regionálních center Specifický cíl 5.4: Zajištění dostatečné občanské vybavenosti
4.2: Bezpečná doprava a dopravní dostupnost	4.2.1 Bezpečná doprava 4.2.2 Dopravní dostupnost	Specifický cíl 3.2: Zlepšit dopravní dostupnost v rámci regionů. Specifický cíl 5.2: Zajistit dobrou dopravní dostupnost v rámci regionu a ve vazbě na aglomerace a metropole

Specifický cíl Strategického rámce SCLLD	Opatření Strategického rámce SCLLD	Specifický cíl SRR ČR 21+
<p>4.3: Osvícená místní politika, partnerství a spolupráce</p>	<p>4.3.1 Partnerství, meziobecní spolupráce a přeshraniční spolupráce</p> <p>4.3.2 Prezentace regionu a komunikace s občany</p>	<p>Specifický cíl 6.1: Posilovat koordinaci strategického a územního plánování</p> <p>Specifický cíl 6.2: Rozvíjet strategické plánování na bázi funkčních regionů a posilovat spolupráci aktérů v území</p>



3.3 Popis integrovaných rysů strategie

Tabulka 6 Matice integrovaných rysů SCLLD MAS Horní Pomoraví 2021-2027

xxx – velmi silná vazba; xx – silná vazba; x – slabá vazba; nevyplněno – žádná vazba	Lidské zdroje													Podnikání a zaměstnanost				Zemědělství a životní prostředí									Rozvoj obcí																										
	Kvalitní a moderní vzdělávání				Rozvinutý komunitní život				Rozvinutá sociální síť a kvalitní péče o sociálně potřebné					Ekonomicky silný region		Silný pracovní potenciál		Udržitelné využívání krajiny pro zemědělství a lesnictví				Zdravé životní prostředí			Minimalizace negativních dopadů na životní prostředí			Spokojený život obyvatel v obcích a kvalitní obecní infrastruktura				Bezpečná doprava a dopravní dostupnost		Osvícená místní politika, partnerství a spolupráce																			
	1.1.1	1.1.2	1.1.3	1.1.4	1.2.1	1.2.2	1.2.3	1.2.4	1.3.1	1.3.2	1.3.3	1.3.4	2.1.1	2.1.2	2.2.1	2.2.2	2.2.3	3.1.1	3.1.2	3.1.3	3.1.4	3.2.1	3.2.2	3.2.3	3.2.4	3.3.1	3.3.2	3.3.3	4.1.1	4.1.2	4.1.3	4.1.4	4.1.5	4.1.6	4.2.1	4.2.2	4.3.1	4.3.2															
1.1.1 Moderní školská infrastruktura		x	xx	x								x		x	x																																						
1.1.2 Individuální rozvoj a vzdělávání učitelů			xxx	xx		x	xx					x	x	xx	x																							x															
1.1.3 Modernizace vzdělávání a metod učení				xx								xx		xx										x														xx															
1.1.4 Partnerství vzdělávacích institucí					x		x				x	x		x		x								x													xx	x															
1.2.1 Moderní volnočasová infrastruktura					xxx	xx	xxx	x			x													x					x																								
1.2.2 Aktivizace společnosti a mezigeneračních vazeb						xxx	xx		x		xx																												xx	x													
1.2.3 Osobnostní rozvoj, vzdělávání a motivace leaderů a vedoucích spolků							xx		x		xx																																										
1.2.4 Podpora a rozvoj komunitních a společenských akcí									x		xx						x																				xxx	x															
1.3.1 Moderní infrastruktura pro sociální služby a inkluzi									xxx	xxx	xxx					x																						x															
1.3.2 Kvalitní a dostupné sociální služby										xxx	xxx				x	xxx	xx																						x														
1.3.3 Dostupná zdravotní péče, prevence a paliativní péče											xxx				x		xx																						x														
1.3.4 Podpora aktivního stáří, svépomocných skupin a domácí péče																	xx																					xx	x														
2.1.1 Posilování podnikatelského prostředí													xxx	xxx	xx	xxx	x	x	x				x															xx	xx														
2.1.2 Prezentace místní produkce, spolupráce a inovace														xxx	x	xx	x	x		x				xx	x	x	xx								xx			xxx															
2.2.1 Sladění poptávky a nabídky trhu práce															xxx	xxx	x	x	x																			xx	xx														
2.2.2 Uplatnění osob se zhoršenou pozicí na trhu práce																xxx																							x														
2.2.3 Sledování osobního a pracovního života																																							xx														
3.1.1 Moderní zemědělské stavby a technologie																		xxx	x	xxx	xx	x	x	x	x		xx											x															
3.1.2 Kvalitní zemědělské a potravinářské produkty, regionální trh																					xx	x	x	x	x	x												x															
3.1.3 Moderní technické zázemí pro lesnické práce a dřevozpracující průmysl																					xxx	xx	xx	x		x	x	x																									
3.1.4 Přizpůsobení hospodaření v krajině změně klimatu																						xxx	xx	xxx	xx	xxx	xxx											xx															
3.2.1 Zlepšení biodiverzity a stavu krajiny																							xxx	xxx	xxx	xxx	xxx	xxx										xx	x														
3.2.2 Vodní hospodářství a protipovodňová ochrana																								xx		xxx	x	x											xxx														
3.2.3 Omezování spotřeby energií a její produkce z obnovitelných zdrojů																									xx	x	x	xxx	xx										xxx														
3.2.4 Environmentální vzdělávání a osvěta																										xxx	xxx	xxx											xx														
3.3.1 Změna způsobu nakládání s vodou																											xx	x											x														
3.3.2 Odpady a ekologické zátěže																												xxx											x	xx	x												
3.3.3 Zlepšování kvality ovzduší a snižování emisí																																							xx	xx													
4.1.1 Zlepšení technické infrastruktury vč. datových sítí																																								xxx	xx	xx	x	xxx	xxx	x	xx	x					
4.1.2 Modernizace obecních a veřejně prospěšných budov																																															xxx						
4.1.3 Péče o kulturní památky a hledání jejich dalšího využití																																															xxx						
4.1.4 Modernizace veřejných prostranství																																																x	xx	xx	xx	x	





4.1.5 Připravené jednotky požární ochrany		xxx	x		xx	X
4.1.6 Komunitní energetika					xxx	Xx
4.2.1 Bezpečná doprava				xx	xx	
4.2.2 Dopravní dostupnost					xxx	
4.3.1 Partnerství, meziobecní spolupráce a přeshraniční spolupráce						
4.3.2 Prezentace regionu a komunikace s občany						

Zdroj: vlastní zpracování; Pozn.: xxx – velmi silná vazba; xx – silná vazba; x – slabá vazba; nevyplněno – žádná vazba



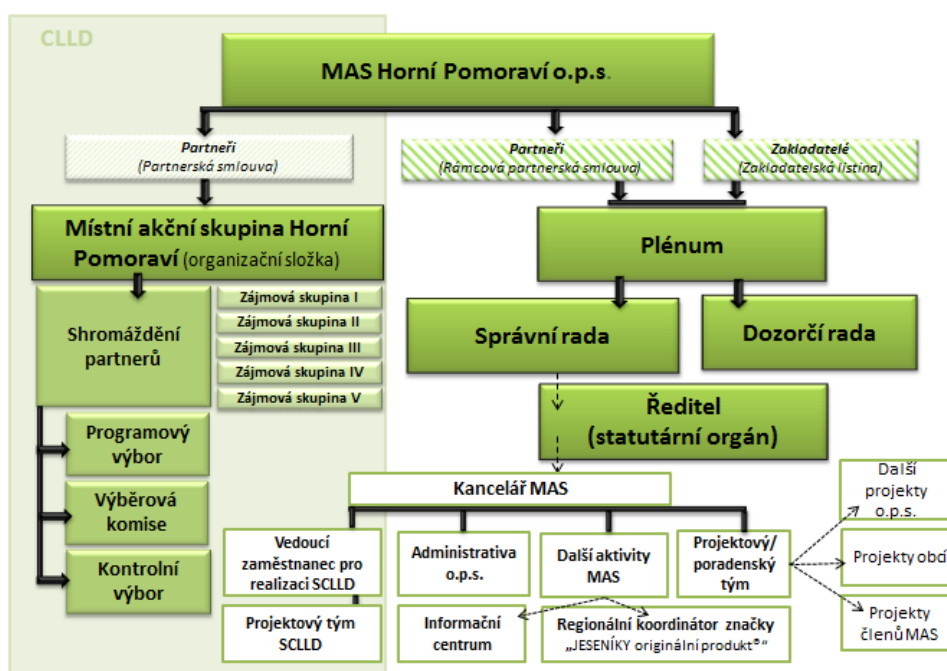
4. Implementační část

4.1 Popis řízení včetně řídicí a realizační struktury MAS

MAS Horní Pomoraví o.p.s. je obecně prospěšnou společností tvořenou zakladateli na základě zakladatelské listiny a partnery na základě rámcové partnerské smlouvy uzavřené se společností. Pro uplatňování Komunitně vedeného místního rozvoje na základě Strategie komunitně vedeného místního rozvoje (CLLD) byla ustavena organizační složka Místní akční skupina Horní Pomoraví (místní partnerství), jejíž nejvyšším orgánem je shromáždění partnerů složené z pěti zájmových skupin.

MAS má v souladu s podmínkami pro standardizaci uvedenými v MPIN ustaveny tzv. povinné orgány, jejichž činnost a pravomoci jsou podrobně uvedeny ve Statutu MAS Horní Pomoraví organizační složka. Organizační složka Místní akční skupina Horní Pomoraví je otevřené místní partnerství, které vzniká podpisem partnerské smlouvy mezi partnerem a společností za účelem implementace strategie komunitně vedeného místního rozvoje (CLLD). Partneři tvoří tzv. Shromáždění partnerů Místní akční skupiny Horní Pomoraví.

Obrázek č. 3: Organizační schéma MAS Horní Pomoraví o.p.s.



Zdroj: vlastní zpracování

Místní partnerství (organizační složka MAS Horní Pomoraví, o.p.s.) má pro svou činnost tyto orgány:

1. Shromáždění partnerů
2. Programový výbor
3. Výběrová komise
4. Kontrolní výbor

Partneři se v rámci přihlášek do místního partnerství nahlásili do jednotlivých zájmových skupin, které jsou definovány programovým výborem místního partnerství. Při žádosti o standardizaci v roce 2020 pro období 2021-2027 došlo k formálnímu přejmenování a drobným úpravám v rozložení zájmových skupin. Místní partnerství má níže uvedené zájmové skupiny.

Tabulka 7 Zájmové skupiny

Zkrácený název zájmové skupiny	Oficiální název zájmové skupiny	Počet partnerů
krajina	environmentální oblast + zemědělství + lesnictví (krajina))	16
rozvoj obcí	Rozvoj místní + regionální / rozvoj venkova + obcí	31
vzdělávání a sociální oblast	Vzdělávání, zaměstnanost a sociální oblast (příp. církve)	5
komunita	Komunitní život, kvalita života /společnost	22
podnikání	Podnikání	5

Shromáždění partnerů je vrcholným orgánem místního partnerství (organizační složky Místní akční skupiny Horní Pomoraví). Je tvořen všemi partnery místního partnerství, přičemž veřejný sektor ani žádná ze zájmových skupin nedisponuje více než 49% hlasovacími právy. Do kompetencí shromáždění partnerů spadá zejména:

- schválení Strategie komunitně vedeného místního rozvoje pro území MAS Horní Pomoraví (SCLLD);
- nese zodpovědnost za distribuci veřejných prostředků a provádění SCLLD v území působnosti místního partnerství (viz 3. článek statutu organizační složky)
- volba členů orgánů MAS
- rozhoduje o přijetí nebo vyloučení partnera místního partnerství

Programový výbor: je rozhodovacím orgánem, do jehož kompetence spadá zejména:

- schvalování, uzavření a ukončení pracovněprávního vztahu s vedoucím zaměstnancem pro realizaci SCLLD
- zodpovědnost za přípravu a realizaci Strategie komunitně vedeného místního rozvoje pro území MAS Horní Pomoraví (SCLLD)
- schvalování výzvy k podávání žádostí
- schvaluje znění jednotlivých opatření vedoucích k naplňování SCLLD
- schvaluje výběrová kritéria pro výběr projektů
- vybírá projekty k podpoře, realizaci a stanovuje výši alokace dotace na projekty na základě návrhu výběrové komise

Výběrová komise je výběrový orgán místního partnerství, do jehož kompetence spadá zejména předvýběr projektů na základě objektivních kritérií. Výběrová komise je nejméně devítičlenná. Členové Výběrové komise jsou voleni Shromážděním partnerů. Členové Výběrového orgánu musí být voleni ze subjektů, které na území Místní akční skupiny Horní Pomoraví prokazatelně působí. Funkční období člena Výběrové komise je maximálně jeden rok a opakované zvolení je možné. Výběrová komise stanovuje bodové hodnocení projektů dle principů hodnocení a výběrových kritérií, navrhuje pořadí projektu podle bodů a přínosu předložených projektů k plnění záměrů a cílů Strategie komunitně vedeného místního rozvoje pro území MAS Horní Pomoraví (SCLLD).

Kontrolní výbor je kontrolním orgánem místního partnerství a podává nejméně jedenkrát ročně zprávu nejvyššímu orgánu místního partnerství o výsledcích své kontrolní činnosti. Kontrolní výbor je nejméně šestičlenný. Funkční období členů Kontrolního výboru je tříleté, a opětovné členství ve výboru je možné. Do jeho kompetence spadá zejména:

- projednává výroční zprávy o činnosti a hospodaření Místní akční skupiny Horní Pomoraví

- dohlíží na činnost místního partnerství v souladu s právními předpisy, platnými pravidly Evropských strukturálních a investičních fondů, standardy místních akčních skupin a SCLLD
- nahlíží do účetních knih a ostatních dokladů organizační složky Místní akční skupiny Horní Pomoraví (místního partnerství) a kontroluje obsažené údaje
- kontroluje principy hodnocení a výběru projektů, metodiku způsobu výběru projektů Místní akční skupiny Horní Pomoraví a její dodržování, včetně vyřizování odvolání
- provádí průběžný monitoring realizovaných projektů včetně plnění podmínek

4.2 Popis animačních aktivit

Základním klíčem k úspěšnému naplňování strategie CLLD v území místního partnerství je dobrá informovanost aktérů působících na území místního partnerství. Cílem animačních aktivit bude posilovat absorpční kapacitu aktérů z území tak, aby cíle SCLLD byly úspěšně naplněny. Důraz bude kladen na společnou spolupráci aktérů z území, využívání příkladů správné praxe. Po letech spolupráce s místními aktéry víme, že nejdůležitějším nástrojem je osobní setkání a důvěra.

Místní partnerství pro informovanost partnerů a místních aktérů využívá řady komunikačních nástrojů, jako komunitní projednání, semináře, osobní konzultace, e-mailing a web. Základním animačním nástrojem jsou společná veřejná projednání, jednání zaměřena na rozvoj regionů pomoci spolupráce či dotačních možností (krajských, státních, evropských).

Prezentace místního partnerství a SCLLD probíhá formou:

- individuální konzultace
- veřejných setkávání
- prezentace na seminářích, workshopech, konferencích
- prezentace na regionálních kulturních, sportovních a společenských akcích v regionu
- organizace exkurzí za příklady správné praxe (národní i mezinárodní)

Animace v rámci konkrétních výzev

- realizace seminářů k připravovaným výzvam – posilování absorpční kapacity
- individuální konzultace projektových záměrů
- realizace seminářů pro podpořené žadatele – pro úspěšnou realizaci projektů

Periodika, tištěné materiály, weby:

- webové stránky MAS www.hornipomoravi.eu a členů MAS
- sociální sítě
- propagace prostřednictvím regionálních médií

4.3 Popis monitoringu a evaluace strategie

MAS Horní Pomoraví bude provádět monitorovací a evaluační činnosti v souladu s metodickým pokynem pro využití integrovaných nástrojů a regionálních akčních plánů v programovém období 2021–2027 a v souladu s doplňujícími metodickými instrukcemi Ministerstva pro místní rozvoj, odboru regionální politiky.

Pro sledování a vyhodnocování plnění jednotlivých opatření a fiche Akčního plánu budou ze strany jednotlivých ŘO stanoveny povinné indikátory z Národního číselníku indikátorů. Hodnoty těchto indikátorů budou sledovány v monitorovacím systému.

4.4.1 Indikátory na úrovni strategických cílů Strategického rámce SCLLD

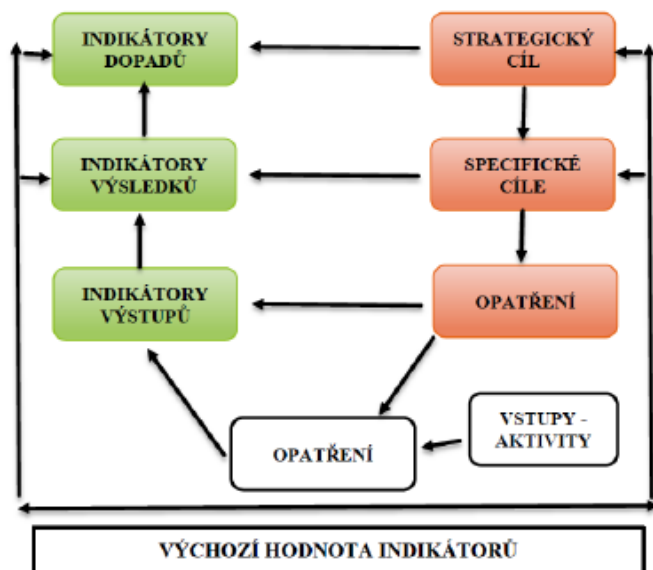
Pro účely hodnocení plnění jednotlivých cílů či aktivit této strategie byl nastaven monitorovací systém, jehož průběžné výsledky budou podrobeny hodnocení. Průběžným sledováním a porovnáváním dosažených hodnot plánovaných činností bude zajištěna případná žádoucí zpětná vazba. Hodnocení



realizace strategie je prováděno na základě systému sběru informací, tříděním a agregováním informací.

Monitoring zjednodušeně představuje pravidelné sledování aktivit s využitím kvantitativních a kvalitativních indikátorů. V rámci tohoto systému budou též prováděny standardní pololetní Zprávy o plnění integrované strategie. Monitoring na rozdíl od evaluace nenabízí žádné vyhodnocení a řešení identifikovaných problémů. Monitoringem je zajištěno systematické sledování indikátorů **vstupů** (finančních i jiných) a **výstupů** na základě jednotlivých aktivit v rámci realizace strategie. Evaluace je zaměřena na vyhodnocení indikátorů **výsledků a dopadů** jednotlivých aktivit strategie.

Obrázek č. 4: Schéma hierarchie cílů a indikátorů



Zdroj: CMEF, Metodika monitoringu a evaluace strategií MAS 2015

Oba procesy (monitoring i evaluace) jsou úzce provázány, vzájemně se doplňují a vždy se musí připravovat v interakci od samého začátku. Při evaluaci rozvoje území je důležité si uvědomit, že by cílem většiny rozvojových projektů neměly být jejich výstupy, ale změny situace a řešení problémů daného území (dopady rozvojových aktivit a kam se území posunulo). Vytvořené výstupy projektů jsou pouze prostředkem k dosažení komplexního cíle rozvoje území.

MAS Horní Pomoraví si stanovila indikátor na úrovni strategického cíle - Horní Pomoraví je zdravým regionem po všech stránkách a život na jeho území je spokojený a v harmonii s přírodou, kterým je růst počtu obyvatel migrací i přirozeným přírůstkem.

Indikátory pro evaluaci specifických cílů popř. jejich opatření budou stanoveny v rámci akčních plánů.

Tabulka 8 Indikátory na úrovni strategických cílů SCLLD

Strategický cíl	Indikátor	Měrná jednotka	Výchozí hodnota (31. 12. 2020)	Cílová hodnota (31. 12. 2027)
Horní Pomoraví je zdravým regionem po všech stránkách a život na jeho území je spokojený a v harmonii s přírodou.	Počet obyvatel území MAS	Počet osob	49 573	50 000

5. Povinná příloha – Čestné prohlášení

Čestně prohlašuji, že údaje a informace uvedené v žádosti o podporu strategie Komunitně vedeného místního rozvoje pro období 2021–2027 (Koncepční část) jsou pravdivé. Rovněž čestně prohlašuji, že údaje uvedené v žádosti o podporu strategie Komunitně vedeného místního rozvoje pro období 2021–2027 (Koncepční část) jsou shodné s údaji poskytnutými v rámci procesu kontroly dodržování standardů MAS.

V Hanušovicích dne 23.6.2021

.....
Anna Bartošová, ředitelka

MAS Horní Pomoraví o.p.s.

