



2017

Výroční zpráva



EVROPSKÁ UNIE
Evropský fond pro regionální rozvoj
Integrovaný regionální operační program



MINISTERSTVO
PRO MÍSTNÍ
ROZVOJ ČR

MAS Horní Pomoraví o.p.s.

Hlavní 137, 788 33 Hanušovice

www.hornipomoravi.eu

Výroční zpráva 2017

Obsah

1. Úvod	3
1.1 Základní údaje	3
1.2 Důvody vzniku společnosti	3
1.3 Územní působnost.....	3
1.4 Poslání a cíle	4
1.5 Poskytované služby	4
1.6 Strategie rozvoje území.....	4
2. Organizační struktura společnosti.....	5
2.1 Organizační schéma MAS Horní Pomoraví o.p.s.	5
2.2 Přehled orgánů společnosti.....	6
2.3 Organizační složka, Místní akční skupina Horní Pomoraví.....	7
3. Zpráva o implementaci SCLLD MAS Horní Pomoraví	10
3.1 Jednání orgánů místního partnerství	10
3.2 Vyhlášené výzvy MAS.....	10
3.2.1 Předložené a schválené integrované projekty	12
3.2.2 Semináře pro žadatele	17
3.3 Plnění finančního plánu SCLLD	17
4. Přehled činnosti MAS Horní Pomoraví o.p.s. v roce 2017	19
4.1 Předložené projekty v roce 2017 (částky v Kč), jejich nositelem je MAS.....	19
4.1.1 Realizované projekty MAS.....	19
4.1.2 Postupné zaměstnávání dlouhodobě nezaměstnaných na Hanušovicku.....	19
4.1.3 BioMAS	19
4.2 Místní akční plány vzdělávání na území MAS Horní Pomoraví	20
4.3 Jeseníky originální produkt	22
4.4 Turistické informační centrum (TIC) v roce 2017	23
4.5 Akce MAS v roce 2017	24
5. Finanční zpráva.....	25
5.1 Hospodaření v roce 2017	25
5.2 Příloha účetní závěrky	33
5.3 Výrok auditora.....	40
5.4 Schválení účetní závěrky, rozdělení zisku	40

1. Úvod

1.1 Základní údaje

Název: MAS Horní Pomoraví o.p.s.

Sídlo: Hanušovice, Hlavní 137, PSČ: 788 33

Zapsaná: v rejstříku obecně prospěšných společností, vedeného Krajským soudem v Ostravě, oddíl O, vložka 230

IČ: 277 77 146

Kontakty:

Webové stránky: www.hornipomoravi.eu

Email: info@hornipomoravi.eu

Telefon: + 420 583 285 615

Bankovní spojení: MONETA Money Bank, a.s.

Běžný účet: 193758861/0600

1.2 Důvody vzniku společnosti

Společnost byla založena za účelem rozvoje území místní akční skupiny, který je v souladu s principem trvale udržitelného rozvoje. Rozvoj je založen na efektivním využívání místních zdrojů a pro realizaci rozvojových projektů využívá společnost krajské, národní a evropské dotace.

1.3 Územní působnost

MAS Horní Pomoraví o.p.s. působí v katastru 46 obcí: Bohdíkov, Bohuslavice, Branná, Bratrušov, Brníčko, Bušín, Drozdov, Dubicko, Hanušovice, Horní Studénky, Hoštejn, Hrabová, Hynčina, Chromeč, Jakubovice, Janoušov, Jedlí, Jestřebí, Jindřichov, Kamenná, Kolšov, Kopřivná, Kosov, Lesnice, Leština, Lukavice, Malá Morava, Nemile, Olšany, Písařov, Postřelmov, Postřelmůvek, Rájec, Rohle, Rovensko, Ruda nad Moravou, Staré Město, Sudkov, Svěbohov, Šléglov, Štítý, Vikantice, Vyšehoří, Zábřeh, Zborov, Zvole.

Území MAS zahrnuje 2 mikroregiony:

Swazek obcí Regionu Ruda a Swazek obcí mikroregionu Zábřežsko.



1.4 Poslání a cíle

Posláním MAS Horní Pomoraví o.p.s. je budování partnerské sítě subjektů ziskové i neziskové sféry a veřejného sektoru tak, že sdružuje fyzické i právnické osoby za účelem spolupráce v oblasti rozvoje venkova.

1.5 Poskytované služby

Společnost poskytuje tyto hlavní činnosti formou obecně prospěšných služeb

- I. Rozvoj území místní akční skupiny
- II. Rozvoj partnerství
- III. Komunitně vedený místní rozvoj uskutečňovaný na základě Strategie komunitně vedeného místního rozvoje (CLLD)

Společnost poskytuje tyto doplňkové činnosti

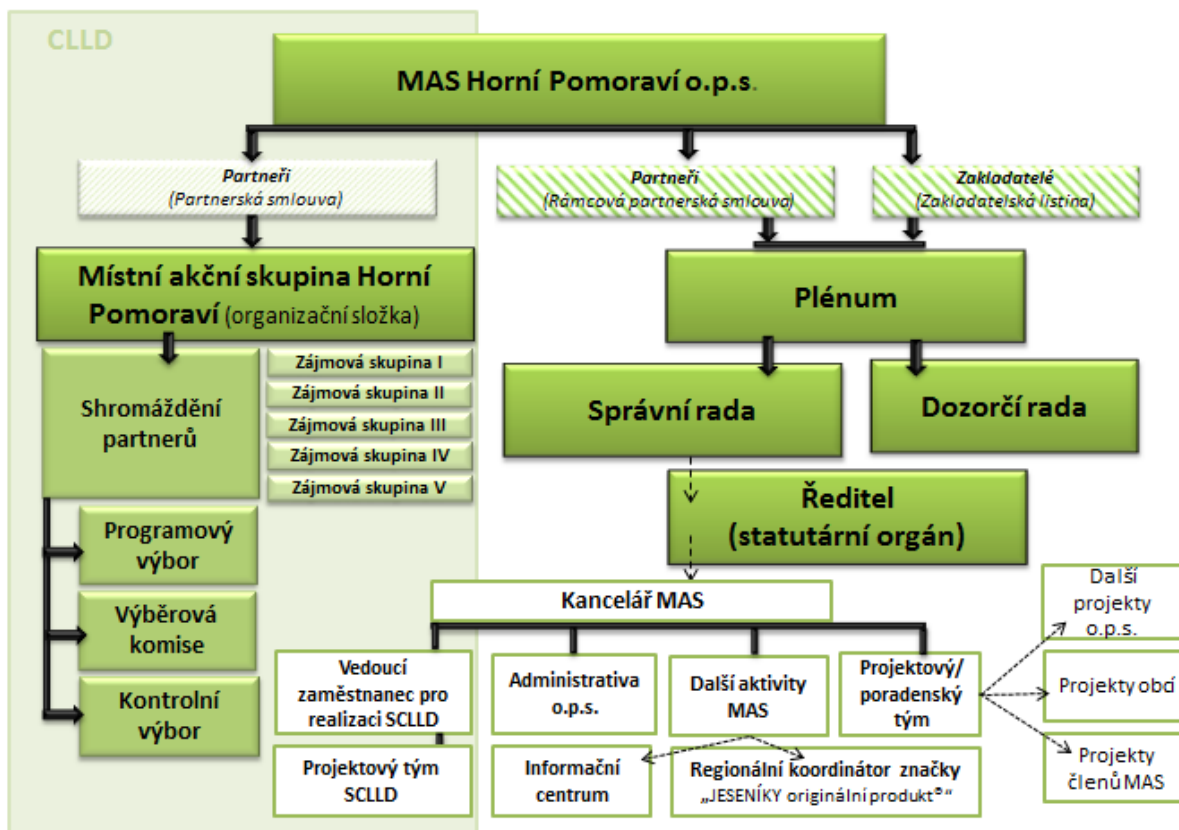
- IV. Příprava a realizace rozvojových projektů
- V. Vzdělávání, organizace vzdělávacích akcí, seminářů a odborných setkání
- VI. Poskytování služeb v oblasti strategického plánování
- VII. Zapojování veřejnosti do rozvoje území místní akční skupiny
- VIII. Propagace regionu
- IX. Poskytování služeb pro zemědělství, zahradnictví a lesnictví, zakládání a rozvoj mikropodniků, poskytování služeb

1.6 Strategie rozvoje území

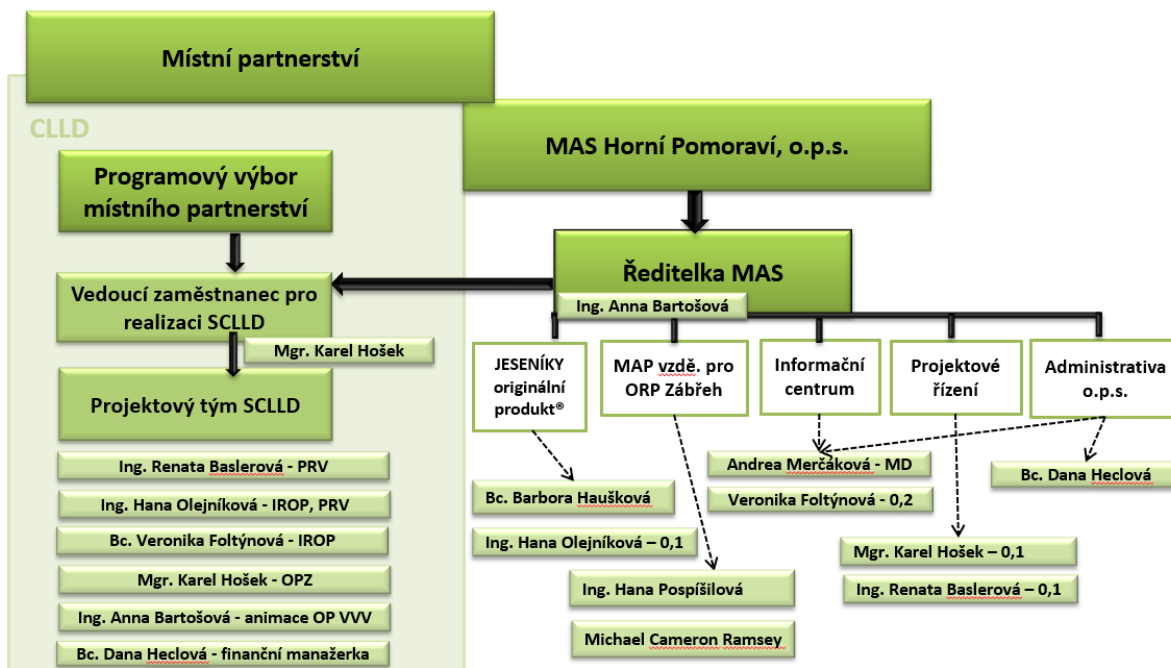
V průběhu roku 2013 proběhlo několik setkání, která odstartovala tvorbu Strategie komunitně vedeného místního rozvoje na rok 2014–2020. V průběhu **roku 2014** byly zpracovány analytické podklady ke strategii, byla vytvořena pracovní verze analytické části strategie komunitně vedeného místního rozvoje (SCLLD). V roce 2015 byla upravována analytická část a proběhla řada jednání k nastavení strategické a implementační části SCLLD. Počátek roku 2016 byl věnován řadě jednání k finálnímu nastavení strategické a implementační části SCLLD (viz tabulka níže). Strategie CLLD MAS Horní Pomoraví byla schválena Shromážděním partnerů dne 27. 1. 2016 a následně Ministerstvo pro místní rozvoj ČR schválilo strategii dne **14. 1. 2017**, odkdy bylo možné zahájit implementaci a vyhlášení výzev MAS v IROP, PRV a OPZ. Bližší informace k vyhlášeným výzvám MAS a předloženým žádostem o podporu jsou uvedeny v kapitole č. 3.

2. Organizační struktura společnosti

2.1 Organizační schéma MAS Horní Pomoraví o.p.s.



Organizační schéma managementu:



Zakladatelé: 5 subjektů:

3 subjekty PO a FO – 2x podnikatelé, 1x nezisková organizace,

1 obec Hanušovice

1 svazek obcí Svazek obcí mikroregionu Zábřežsko

Členové: 87 subjektů celkem = zakladatelé + partneři (k 31. 12. 2017)

z toho: veřejný sektor (VS) 34 subjektů (39 %)

- z toho 5 školských zařízení a 1 ústav sociální péče

neziskový sektor (NNO) 19 subjektů (22%)

soukromý sektor (PO) 34 subjektů (39 %)

2.2 Přehled orgánů společnosti

2.2.1 Zakladatelé

Zakladatelé tvoří právnické a fyzické osoby soukromého i veřejného sektoru, které založily společnost.

2.2.2 Plénum

Plénum obecně prospěšné společnosti MAS Horní Pomoraví tvoří právnické a fyzické osoby soukromého i veřejného sektoru (členové společnosti), které jsou zakladateli či členy společnosti a podílejí na činnosti společnosti a na plnění účelů, pro které byla společnost založena.

2.2.3 Ředitel

Ředitel je statutárním orgánem společnosti, jenž řídí činnost společnost a jedná jejím jménem. Ředitelkou společnosti je Ing. Anna Bartošová od 1. září 2006.

2.2.4 Správní rada

Správní rada dbá na zachování účelu, pro nějž byla společnost založena, schvaluje rozpočet společnosti a jeho změny, schvaluje účetní závěrku a výroční zprávu společnosti. Správní rada jmenuje a odvolává ředitele společnosti.

Správní rada MAS Horní Pomoraví o.p.s.			
sektor	Název	Jméno	kontakt
předseda			
podnikatel	M A R W I N, v.o.s.	Ing. František Winter	f.winter@atlas.cz
členové			
NNO	Agrární komora Šumperk	Ing. Josef Jurásek	jurasek.zborov@seznam.cz
obce	Svazek obcí MIZ	RNDr. Mgr. František John, Ph.D.	frantisek.john@muzabreh.cz

NNO	Charita Zábřeh	Bc. Jiří Karger	jiri.karger@charitazabreh.cz
obce	Obec Kopřivná	Jana Gerešová	oukoprivna@cmail.cz
podnikatel	VOBUS v.o.s.	Petr Vokurka	info@vobus.cz

2.2.5 Dozorčí rada

Kontrolním orgánem MAS Horní Pomoraví o.p.s. je dozorčí rada. Jejím úkolem je upozorňovat správní radu na porušování zákonů, ustanovení zakladatelské smlouvy, nebo statutu. Dále je jejím úkolem upozorňovat na ne hospodárné postupy, popřípadě na další nedostatky v činnosti MAS, neprodleně poté, co se o těchto skutečnostech dozví.

Dozorčí rada MAS Horní Pomoraví o.p.s.			
Sektor	název	jméno	Kontakt
Předseda			
Podnikatel	OSVČ	Ing. Jiří Mazák	mazak@spk.cz
Členové			
Obce	Obec Bratrušov	Dana Hošková	obec.bratrusov@jiskranet.cz
NNO	Spolek Metoděj, o.s.	Josef Klimek	Spolek.metodej@tiscali.cz
Podnikatel	ZEAS Březná a.s.	Libor Diviš	divis@zeasbrezna.cz
Obec	Obec Bohdík	Ing. Luděk Hatoň	starosta@bohdikov.cz
NNO	SDH Hanušovice	František Ambroz	ambroz@mu-hanusovice.cz

2.3 Organizační složka, Místní akční skupina Horní Pomoraví

MAS Horní Pomoraví, o.p.s. aby mohla vytvořit a implementovat strategii CLLD v období 2014 – 2020, tak v roce 2015 dle principů standardizace MAS vytvořila organizační složku Místní akční skupina Horní Pomoraví neboli **místní partnerství** (dále místní partnerství).

Organizační složka Místní akční skupina Horní Pomoraví je otevřené místní partnerství, které vzniká podpisem partnerské smlouvy mezi partnerem a společností za účelem implementace strategie komunitně vedeného místního rozvoje (CLLD). Partneri tvoří tzv. **Shromáždění partnerů Místní akční skupiny Horní Pomoraví**, které je složené z pěti zájmových skupin:

1. Životní prostředí
2. Podnikání a regionální produkce
3. Komunitní život
4. Regionální identita
5. Rozvoj obcí

Místní partnerství vytvořilo pro svou činnost tyto orgány:

- Shromáždění partnerů
- Programový výbor
- Výběrová komise
- Kontrolní komise

2.3.1 Programový výbor

Programový výbor je odborným orgánem místního partnerství, který připravuje aktualizace strategie CLLD, stanovuje podmínky výzev, stanovuje výběrová kritéria a jejich váhu, alokace výzev SCLLD, schvaluje interní postupy, schvaluje výsledky výběrů projektů v CLLD podle doporučení výběrové komise.

Programový výbor místního partnerství			
Jméno	Subjekt	Zájmová skupina	Kontakt
Předseda			
Ing. Přemysl Čech	OSVČ	Životní prostředí	premysl@farmacechovi.cz
Členové			
Jana Gerešová	Obec Kopřivná	Rozvoj obcí	oukoprivna@cmail.cz
Ing. Martina Šťastná	Obec Svěbohov	Rozvoj obcí	obec@svebohov.cz
Ing. Jiří Linhart	Obec Hrabová	Rozvoj obcí	obec@hrabova.cz
Václav Jokl	ST Hanušovice, z.s.	Regionální identita	sthanusovice@seznam.cz
Mgr. Pavel Pustina	PRO-BIO s.r.o.	Podnikání a reg. prod.	pustina@probio.cz
Ing. Vlasta Jandrtová	OSVČ	Životní prostředí	jandrtvlasta@seznam.cz
Zdeňka Hrubá, Dis.	Charita Zábřeh	Komunitní život	socialni.sluzby@charitazabreh.cz
Ing. Alois Mazák	OSVČ	Životní prostředí	alois.mazak@farmamorava.cz

2.3.2 Výběrová komise

Výběrová komise působí jako výkonný orgán programového výboru. Tato komise provádí výběr projektů podle kritérií, sestavuje seznam projektů v pořadí podle bodového hodnocení, vyznačuje projekty navržené ke schválení v rámci limitu a projekty náhradní. Složení výběrové komise bylo schváleno shromážděním partnerů místní akční skupiny Horní Pomoraví dne 27. 1. 2016.

Výběrová komise místního partnerství			
Jméno	Subjekt	Zájmová skupina	Odbornost
Alena Vokurková	ZŠ a MŠ Bohdík	Komunitní život	vzdělávání, komunitní život, rozvoj obcí
Božena Sojáková	Pivoňka	Komunitní život	školství, sociální služby, rozvoj obcí, zaměstnanost a sociální podnikání
Eva Pospíchalová	MěÚ Hanušovice	Komunitní život	sociální služby, sociální podnikání, zaměstnanost
Iva Kleinová	TJ Sokol Hrabnov	Komunitní život	komunitní život, rozvoj obcí
Jan Kunčar	Obec Hoštejn	Rozvoj obcí	rozvoj obcí, komunitní život, podnikání, zaměstnanost, doprava, krizové řízení
Jana Kapplová	MěÚ Zábřeh	Komunitní život	sociální služby, sociální podnikání
Josef Najman	obec Zvole	Rozvoj obcí	zemědělství, potravinářství, lesnictví, podnikání, rozvoj obcí

Josef Příbyl	OSVČ	Podnikání a reg. prod.	zemědělství, potravinářství, lesnictví, podnikání
Marie Effenberger Rychlá	ZŠ a MŠ Rohle	Komunitní život	vzdělávání, školství
Miloš Spurný	Dubická zemědělská a.s.	Životní prostředí	zemědělství, potravinářství, lesnictví, podnikání
Oldřich Tanert	Český svaz včelařů, o.s.,	Životní prostředí	rozvoj obcí, komunitní život, podnikání, zaměstnanost, doprava, krizové řízení
Petr Trávníček	OSVČ	Životní prostředí	podnikání, zemědělství, potravinářství
Vít Komárek	IT Comp, s.r.o.	Podnikání a reg. prod.	podnikání, komunitní život
Vladimír Zika	Holba, a.s.	Podnikání a reg. prod.	podnikání
Zdeněk Axmann	Obec Jedlí	Rozvoj obcí	rozvoj obcí, komunitní život, podnikání, zaměstnanost, doprava, krizové řízení

2.3.3 Kontrolní výbor

Kontrolní výbor aktivně kontroluje realizované projekty, kontroluje plnění podmínek prováděných projektů a rozhoduje o odvoláních žadatelů proti výběru resp. rozhodnutí výběrové komise.

Monitorovací výbor místního partnerství			
Jméno	Subjekt	Zájmová skupina	Kontakt
Předseda			
Bc. Jiří Vogel	Město Štíty	Rozvoj obcí	starosta@stity.cz
Členové			
Antonín Marinov	Obec Malá Morava	Rozvoj obcí	obec@malamorava.cz
Mgr. Olga Špiková	Fyzická osoba	Komunitní život	olga.spikova@gmail.com
František Ambroz	SDH Hanušovice	Komunitní život	ambroz@mu-hanusovice.cz
Ing. Stanislava Gintherová	Obec Rovensko	Rozvoj obcí	stanislava.gintherova@seznam.cz
Bc. Eva Halenková	OSVČ	Životní prostředí	info@chrastice.cz

3. Zpráva o implementaci SCLLD MAS Horní Pomoraví

3.1 Jednání orgánů místního partnerství

V souvislosti s rychlou implementací Strategie komunitně vedeného místního rozvoje MAS Horní Pomoraví bylo svoláno 12 jednání místního partnerství. V lednu na jednání programového výboru a shromáždění partnerů byly schváleny základní dokumenty pro implementaci SCLLD, jako jsou interní postupy IROP, PRV a harmonogram výzev. První balík výzev MAS byl schválen 28. března 2017. Poté následoval jednání související s hodnocením a výběrem projektů. Druhý balík výzev v IROP a OPZ byl schválen v srpnu 2017.

Jednání orgánů MAS v roce 2017:

Datum	Název akce	Místo realizace	Počet účastníků
17. 1.	Programový výbor	Hanušovice	7
26.1.	Shromáždění partnerů	Hanušovice	79
28.3.	Programový výbor	Hanušovice	8
21.6.	Výběrová komise	Hanušovice	13
28.6.	Výběrová komise	Hanušovice	11
29.6.	Programový výbor	Hanušovice	8
23.8.	Výběrová komise	Hanušovice	8
23.8.	Programový výbor	Hanušovice	5
6.11.	Výběrová komise	Hanušovice	10
14.11.	Výběrová komise	Hanušovice	9
20.11.	Výběrová komise	Hanušovice	8
21.11.	Programový výbor	Hanušovice	7

3.2 Vyhlášené výzvy MAS

V **Integrovaném regionálním operačním programu** bylo vyhlášeno jedenáct výzev, z nichž bylo devět úspěšných, to znamená, že do výzev MAS byly předloženy žádosti o podporu. Celkově bylo předloženo 19 žádostí za 28 464 252 Kč. V roce 2017 byly vyhlášeny tyto výzvy MAS:

- výzva MAS Horní Pomoraví-IROP-Bezpečnost dopravy I.
- výzva MAS Horní Pomoraví-IROP-Modernizace základních škol I.
- výzva MAS Horní Pomoraví-IROP-Modernizace základních škol I.
- výzva MAS Horní Pomoraví-IROP-Rozvoj sociálních služeb I.
- výzva MAS Horní Pomoraví-IROP-Komunitní centra I.
- výzva MAS Horní Pomoraví-IROP-Jednotky požární ochrany I.
- výzva MAS Horní Pomoraví-IROP-Sociální podnikání I.
- výzva MAS Horní Pomoraví-IROP-Doprava I.
- výzva-Modernizace základních škol II.
- výzva MAS Horní Pomoraví-IROP-Komunitní centra II.

- výzva MAS Horní Pomoraví-IRP-Rozvoj sociálních služeb II.

V **Programu rozvoje venkova** byly vyhlášeny dvě výzvy, které obsahovaly vždy všechny fiche (tj. opatření CLLD). Celkově bylo předloženo 25 žádosti o podporu s celkovou požadovanou dotací 10 869 075. První výzva MAS Horní Pomoraví pro PRV obsahovala tyto fiche:

- Zemědělská prvovýroba - modernizace výrobních prostředků zemědělských podniků
- Potravinářství - modernizace výrobních prostředků potravinářů
- Rozvoj nezemědělského podnikání - modernizace výrobních prostředků různých podnikatelů
- Lesnictví - modernizace výrobních prostředků lesnických podniků
- Relax v lese - neproduktivní investice v lesích (odpočívadla, naučné stezky aj.)

V **Operačním programu Zaměstnanost** byly vyhlášeny tři výzvy s celkovou alokací 12,9 mil. Kč, což představuje 80 % celkové alokace v SCLLD pro tento operační program. Celkově bylo předloženo 7 žádosti o podporu s celkovými způsobilými výdaji 8,7 mil. Kč, tudíž 45 % alokace je možné vyhlásit v následujících letech. V roce 2017 byly vyhlášeny tyto výzvy MAS:

- výzva MAS Horní Pomoraví-OPZ-Prorodinná opatření I.
- výzva MAS Horní Pomoraví-OPZ-Sociální inkluze I.
- výzva MAS Horní Pomoraví-OPZ-Sociální podnikání I.

3.2.1 Předložené a schválené integrované projekty

Integrovaný regionální operační program

Do 11 výzev MAS bylo celkově předloženo 19 žádostí o podporu, z nichž všechny byly orgány MAS doporučeny k podpoře z IROP. Žádná žádost nebyla nepodpořena či stažena žadatelem. Do dvou vyhlášených výzev nebyly žadateli předloženy žádné žádosti o podporu, a to modernizace mateřských škol I. a komunitní centra I.

Seznam přijatých žádostí v roce 2017 v rámci IROP

Výzva MAS	Název žadatele	Název projektu	Celkové způsobilé výdaje	Stav projektu*
1.výzva-Bezpečnost dopravy I.	Obec Zvole	Rekonstrukce chodníků podél komunikace I/44 v obci Zvole	1 500 000	bez RoPD po ZoZ
3.výzva-Modernizace základních škol I.	Základní škola a Dům dětí a mládeže Krasohled Zábřeh, Severovýchod 484/26	Podpora vzdělávání v oblasti přírodních věd a technických oborů na ZŠ Severovýchod	1 232 809	bez RoPD po ZoZ
	Základní škola a Mateřská škola Bohdíkov	S přírodou a technologiemi k jazykům a potřebným kompetencím	807 466	bez RoPD po ZoZ
	Základní škola Ruda nad Moravou	Modernizace a rozvoj technické výchovy na ZŠ Ruda nad Moravou	976 384,38	bez RoPD po ZoZ
4.výzva-Rozvoj sociálních služeb I.	Charita Zábřeh	Modernizace zázemí a vybavení pro terénní sociální služby Charity Zábřeh	1 249 000	bez RoPD před ZoZ
	SPOLEČNĚ-JEKHETANE, o.p.s.	Budeme Vám blíž - auto pro terénní služby	987 332	bez RoPD před ZoZ
	Společnost Podané ruce o.p.s.	Zvýšení kvality, dostupnosti a kapacity služeb sociální prevence Společnosti Podané ruce, o.p.s. poskytovaných na území MAS Horní Pomoraví	1 245 780	bez RoPD před ZoZ

6.výzva-Jednotky požární ochrany I.	Město Staré Město	Nový DA pro JSDH města Staré Město	1 000 000	bez RoPD po ZoZ
	Obec Jindřichov	Dopravní automobil pro JPO Jindřichov	998 000	bez RoPD po ZoZ
	Obec Branná	Moderní technika pro JPO v obci Branná	999 000	bez RoPD před ZoZ
7.výzva-Sociální podnikání I.	Ing. Vendula Kubíčková	U Oskara Lupěné	2 650 000	bez RoPD před ZoZ
	REPARTO Zábřeh s.r.o.	MAS Horní Pomoraví - Rozvoj sociálního podniku REPARTO Zábřeh s.r.o.	1 011 976	bez RoPD před ZoZ
8.výzva-Doprava I.	Obec Postřelmov	Chodník Postřelmov - Sudkov	2 300 000	bez RoPD před ZoZ
	Obec Postřelmůvek	Cyklostezka Postřelmůvek	2 300 000	bez RoPD před ZoZ
9.výzva-Modernizace základních škol II.	Základní škola a Mateřská škola Rohle	Renovace učeben a vybavení ZŠ Rohle	2 279 988	bez RoPD před ZoZ
	Základní škola a Mateřská škola Hraběn	Multimediální učebna pro ZŠ Hraběn	1 297 620	bez RoPD před ZoZ
	Základní škola a Dům dětí a mládeže Krasohled Zábřeh, Severovýchod 484/26	Modernizace učeben ZŠ Severovýchod	2 275 497	bez RoPD před ZoZ
10.výzva-Komunitní centra II.	Obec Sudkov	Komunitní centrum Sudkov	2 100 000	bez RoPD před ZoZ
11.výzva-Rozvoj sociálních služeb II.	Charita Šumperk	Modernizace vybavení pro terénní sociální služby Charity Šumperk	1 253 400	bez RoPD před ZoZ

*RoPD = Rozhodnutí o poskytnutí podpory

* ZoZ = Závěrečné ověření způsobilosti projektu ze strany Centra regionálního rozvoje ČR

Program rozvoje venkova

Do dvou výzev MAS, v nichž byly vždy otevřeny všechny fiche, bylo celkově předloženo 53 žádostí o podporu z nichž 25 bylo orgány MAS doporučeno k podpoře z PRV a zbylých 28 bude hodnoceno a projednáno v průběhu února až dubna 2018. Žádná žádost nebyla nepodpořena či stažena žadatelem. Do všech otevřených fiche byly předloženy žádosti, ale z důvodu rozdílného zájmu žadatelů došlo k přesunu finančních prostředků I. výzvy MAS mezi fichemi.

Seznam přijatých žádostí v roce 2017 v rámci PRV

Číslo fiche	Název žadatele	Název projektu	Celková dotace	Stav projektu
Fiche I. Zemědělská prvovýroba	Eliška Krobotová	Vybavení farmy mladého zemědělce	224 000 Kč	V realizaci
	AGRISEN s.r.o.	Obraceč píce	174 000 Kč	V realizaci
	Aleš Jurenka	Žací stroj pro farmu	201 000 Kč	Podána žádost o proplacení
	Bc. Jan Švéda	Přepravník balíků třinápravový a mobilní hrazení k manipulaci se zvířaty	234 000 Kč	Podána žádost o proplacení
	Ing. Eva Halenková	Přepravník	240 000 Kč	V realizaci
	Ing. Přemysl Čech	Stroje pro ekologickou farmu.	250 000 Kč	V realizaci
	Pavel Krobot	Modernizace farmy	279 000 Kč	V realizaci
	Bludovská a.s.	Krmný vůz pro skot ve středisku ŽV Chromeč	400 000 Kč	V realizaci
	František Straka	Luční brány	59 700 Kč	Podána žádost o proplacení
	Vlastimil Jandrt	Modernizace techniky	162 000 Kč	V realizaci
	Jaromír Janků	Univerzální nakladač pro farmu	486 000 Kč	V realizaci
	Ing. Jaromír Janků	Nová technika pro farmu	600 000 Kč	V realizaci
	Pavel Mrázek	Pořízení rozmetadla a zábran	600 000 Kč	V realizaci

	Farma Jandrt s.r.o.	Traktorový návěs	630 000 Kč	V realizaci
Fiche II. Potravinářství	Designfoods s.r.o.	Zvýšení výrobní kapacity konzervárny	823 000 Kč	V realizaci
	Josef Klimeš	Modernizace výrobního uzenin	500 000 Kč	V realizaci
Fiche III. Rozvoj nezemědělského podnikání	Roman Žanda	Centrum oprav palivových systémů	450 000 Kč	V realizaci
	JPMB Technology s.r.o.	Obráběcí centrum	2 250 000 Kč	V realizaci
	Robert Uherko	Ohraňovací lis	900 000 Kč	V realizaci
	KROVSTAV, s.r.o.	Rozvoj firmy KROVSTAV	450 000 Kč	V realizaci
	Hasící přístroje Kvapilík s.r.o.	Modernizace dílny	121 500 Kč	V realizaci
	Pavel Chamlar	Modernizace provozu	389 250 Kč	V realizaci
Fiche IV- Lesnictví	Ing. Přemysl Čech	Lesnická technika	250 000 Kč	V realizaci
	Pod Burdovým vrchem, s.r.o.	Investice do techniky pro hospodaření v lese	75 625 Kč	V realizaci
Fiche V. Charita Zábřeh	Charita Zábřeh	Naučná stezka - Poznáváme les se skřítkem Lesánkem	120 000 Kč	V realizaci

Operační program Zaměstnanosti

Celkově byly vyhlášeny tři výzvy MAS, do kterých bylo předloženo sedm žádostí o podporu. V 1. a 3. výzvě byla dostatečná alokace pro podporu všech předložených žádostí o podporu. Pouze v 2. výzvě došlo ke krácení jedné z žádostí o podporu programovým výborem a zároveň došlo k navýšení alokace výzvy MAS, aby mohli být podpořeny všechny žádosti. Žádná z předložených žádostí neprošla zatím kontrolou závěrečného ověření způsobilosti.

Seznam přijatých žádostí v roce 2017 v rámci OPZ

Číslo výzvy	Název žadatele	Název projektu	Celkové způsobilé výdaje	Stav projektu*
1. výzva	Základní škola a mateřská škola Olšany, okres Šumperk, příspěvková organizace	Děti se radují, dospělí o ně pečují a rodiče klidně pracují	853 256,25	bez RoPD před ZoZ
1. výzva	Základní škola a Mateřská škola Písařov, okres Šumperk, příspěvková organizace	Prorodinná opatření - rozšíření péče o děti v obci Písařov	726 437,50	bez RoPD před ZoZ
1. výzva	Základní škola a Dům dětí a mládeže Krasohled Zábřeh, Severovýchod 484/26, okres Šumperk	Příměstské tábory DDM Krasohled Zábřeh	628 710,00	bez RoPD před ZoZ
2. výzva	Společnost Podané ruce o.p.s.	KUDY KAM II. (program prevence, motivace a tréninku pro mladé lidi ze sociálně znevýhodněného prostředí na území MAS Horní Pomoraví)	1 744 375,00 1 241 875,00	bez RoPD před ZoZ
2. výzva	Charita Zábřeh	Rozšíření služby odborného sociálního poradenství a sociální rehabilitace na Zábřežsku	1 750 000,00	bez RoPD před ZoZ
2. výzva	Charita Zábřeh	Podaná ruka v nesnázích	1 746 312,50	bez RoPD před ZoZ
3. výzva	REPARTO Zábřeh s.r.o.	MAS Horní Pomoraví - Provozní udržitelnost nového pracoviště sociálního podniku REPARTO Zábřeh s.r.o.	1 210 975,00	bez RoPD před ZoZ

* RoPD = Rozhodnutí o poskytnutí podpory

* ZoZ = Závěrečné ověření způsobilosti projektu ze strany Ministerstva práce a sociálních věcí

3.2.2 Semináře pro žadatele

V souvislosti s přípravou a vyhlášením výzev byly organizovány semináře pro žadatele, kterých se v roce 2017 uskutečnilo 10. Po vyhodnocení výzev byl pro příjemce organizovány 4 semináře.

Semináře pro žadatele a příjemce v roce 2017

Datum	Název akce	Místo realizace	Počet účastníků
24. března	neformální informační seminář pro potenciální žadatele	Jedlí	20
7. dubna	seminář pro žadatele IROP 1. a 3. výzva	Hanušovice	3
11. dubna	seminář pro žadatele IROP 1. až 3. výzva	Zábřeh	12
19. dubna	seminář pro žadatele v PRV	Hanušovice	5
23. srpna	seminář pro příjemce v PRV	Hanušovice	4
25. dubna	seminář pro žadatele IROP 4. a 5. výzva	Hanušovice	3
30. srpna	seminář pro příjemce v PRV	Hanušovice	3
1. září	seminář pro žadatele IROP a OPZ z řad ředitelů škol	Zábřeh	14
7. září	seminář pro žadatele IROP a OPZ	Hanušovice	6
8. září	seminář pro žadatele IROP a OPZ	Zábřeh	9
5. října	seminář pro příjemce (4. výzva IROP)	Hanušovice	4
10. října	seminář pro příjemce (1. a 3. výzva IROP)	Hanušovice	3
8. prosince	neformální informační seminář pro potenciální žadatele	Bratrušov	20
12. prosince	seminář pro žadatele z řad ředitelů škol	Zábřeh	19

3.3 Plnění finančního plánu SCLLD

IROP – Finanční plán a předpoklad čerpání

Opatření SCLLD	Celkové způsobilé výdaje (CZV) do roku 2022	CZV dle finančního plánu na 2017 a 2018	CZV projektů vybraných k podpoře		Předpoklad čerpání v roce 2018	
			Abs.	%	Abs.	%
Školství	26 500 000	7 700 000	8 881 781	34%	5 308 664	20%
Zázemí pro sociální inkluzi	9 650 000	3 000 000	6 835 512	71%	6 835 512	71%
Zázemí pro sociální podnikání	5 300 000	1 500 000	3 661 976	69%		0%
Jednotky požární ochrany	6 500 000	1 600 000	2 997 000	46%	2 997 000	46%
Doprava	22 200 080	5 400 000	6 100 000	27%	6 100 000	27%
Celkem	70 150 080	19 200 000	28 476 269	41%	21 241 176	30%

PRV – Finanční plán a předpoklad čerpání

Opatření/fiche SCLLD	Celkové dotace do roku 2022	Dotace dle finančního plánu na 2017 a 2018	Dotace projektů vybraných k podpoře	
			Abs.	%
Zemědělská prvovýroba	8 000 000	4 500 000	4 492 447	56%
Potravinářství	6 000 000	2 500 000	617 507	10%
Rozvoj nezemědělského podnikání	15 008 580	8 571 430	4 505 143	30%
Lesnictví	4 500 000	2 000 000	325 624	7%
Relax v lese	2 555 000	1 000 000	120 000	5%
Celkem	36 063 580	18 571 430	10 060 721	28%

OPZ – Finanční plán a předpoklad čerpání

Opatření SCLLD	Celkové způsobilé výdaje (CZV) do roku 2022	CZV dle finančního plánu na 2017 a 2018	CZV projektů vybraných k podpoře		Předpoklad čerpání v roce 2018	
			Abs.	%	Abs.	%
Sociální inkluze	6 200 000	1 500 000	5 240 688	85%	1 500 000	24%
Sociální podnikání	5 200 000	0	1 210 975	23%	0	0%
Prorodinná opatření	4 350 000	1 000 000	2 208 404	51%	1 000 000	23%
Celkem	15 750 000	2 500 000	8 660 066	55%	2 500 000	16%

4. Přehled činnosti MAS Horní Pomoraví o.p.s. v roce 2017

4.1 Předložené projekty v roce 2017 (částky v Kč), jejich nositelem je MAS

název projektu	finanční zdroj	žádost podána	celkové náklady	požadovaná dotace	přiznaná dotace
1 Propagace a rozvoj značky JESENÍKY originální produkt®	KUOK – Program regionálního značení	27.1.17	197 228	80 000	80 000
2 Zkvalitnění služeb TIC Hanušovice	KUOK	27.1.17	30 000	30 000	30 000
3 MEIS Hanušovice	Statutární město Olomouc	31.7.17	25 935	25 000	25 000
4 „Žij regionálně – podpora farmářských trhů“	SZIF	30.11.17	1 772 407	1 595 015	0,--
5 Postupné zaměstnávání dlouhodobě nezaměstnaných na Hanušovicku II.	OPZ 1.1	30.12.17	5 992 262	5 992 262	0,--

4.1.1 Realizované projekty MAS

Na podzim roku 2017 MAS Horní Pomoraví obdržela dvě rozhodnutí o poskytnutí podpory, a to k projektu Postupné zaměstnávání dlouhodobě nezaměstnaných na Hanušovicku a BioMAS, které byly podány v roce 2016.

4.1.2 Postupné zaměstnávání dlouhodobě nezaměstnaných na Hanušovicku

Jedná se o projekt financovaný v OP Zaměstnanost (dotace 100 %) a žádost byla jen dílčím způsobem krácena na 5 854 950 Kč. Projekt je zaměřen na podporu vstupu dlouhodobě nezaměstnaných na trh práce pomocí podpory vzniku dotovaných pracovních míst, školení a individuální práce s účastníky projektu (tj. osoby dlouhodobě nezaměstnané). Fáze projektu:

- Oslovení CS, uzavření smluv o účasti, rekvalifikace: 1. 12. 2017 – 28. 2. 2018
- Práce na zkoušku u obcí (zkrácený úvazek/DPP): 1. 3.– 30. 4. 2018
- Veřejně prospěšné práce (plný úvazek): 1. 5. 2018 – 30. 9. 2018
- Manuální práce u soukromého zaměstnavatele: 1. 10. 2018 – 30. 9. 2019

4.1.3 BioMAS

Předmětem projektu financovaného z OPŽP je pořízení velkoobjemových kontejnerů, zvonů a plastových kontejnerů na tříděný odpad včetně biologicky rozložitelného odpadu. Celkově

bude pořízeno 25 velkoobjemových kontejnerů a 107 kontejnerů na železo, plasty, sklo a jiné tříděné odpady. Do projektu je zapojeno 12 obcí z území MAS Horní Pomoraví, které se podílí na spolufinancování projektu v plné výši 571 500 Kč.

4.2 Místní akční plány vzdělávání na území MAS Horní Pomoraví

MAS Horní Pomoraví realizuje projekty v oblasti vzdělávání

- 1) je nositelem projektu Místní akční plán vzdělávání **na území ORP Zábřeh**, reg. č. CZ.02.3.68/0.0/0.0/15_005/0000710 s termínem realizace v období od 1.6.2016 do 31.5.2018
- 2) je partnerem projektu MAP vzdělávání ORP Šumperk **na území ORP Šumperk**, reg. č. CZ.02.3.68/0.0/0.0/15_005/0000346 s termínem realizace v období od 1.4.2016 do 31.3.2018

Cílem projektů je zvyšování kvality vzdělávání v regionech především spoluprací všech aktérů, kteří v oblasti vzdělávání v regionech působí a společným plánováním rozvoje vzdělávání.

4.2.1 Aktivity realizované v roce 2017 na území ORP Zábřeh - www.mapzabreh.cz

č.	Termín	Název akce	Počet účastníků
1.	18.1. 2017	Rozvoj grafomotorických dovedností v MŠ	18
2.	3.2.2017	Rodičovská akademie 1 Co nepokazit ve výchově dětí ve věku 3 – 7 let	106
3.	4.2.2017	Rodičovská akademie 2 Základní problémy při výchově a vzdělávání 7-15 let	125
4.	6.3.2017	Používáme metodu CLIL	25
5.	7.3.2017	Nové přístupy k žákům se SVP	13
6.	5.4. 2017	Děti od dvou let v MŠ	17
7.	12. 4. 2017	Spolupráce učitele s asistentem pedagoga ve třídě	14
8.	22. 4. 2017	Rodičovská akademie 3 Připravený předškolák	13
9.	24. 4. 2017	Rodičovská akademie 4 Puberta – problémové období	74
10.	17. 5. 2017	Návštěva MŠ dobré praxe (Brno)	23
11.	21. 9. 2017	Rodičovská akademie 5 Seznámení s Hejného metodou výuky matematiky	88
12.	13.10.2017	Kvalitní škola	26
13.	9. 11. 2017	Rodičovská akademie 6 Kreativní slovník	36
14.	20. 11 2017	Rodičovská akademie 7 - Řešení výchovných problémů, sociální potřeby dětí v MŠ	60
15.	30. 11 2017	LEGO workshop	14

16.	4. 12. 2017	Rodičovská akademie 8 - Řešení výchovných problémů, sociální potřeby dětí v ZŠ	48
17.	8. 12. 2017	Motivace, syndrom vyhoření	12



4.2.2 Jednání v rámci projektu:

Setkávání odborného týmu v roce 2017 bylo celkem 26x.

Pracovní skupiny	30.1.	7.2.	8.2.	9.2.	15.2.	27.3.	18.4.	19.4.	20.4.
	29.5.	29.5.	6.6.	7.6.	8.6.	18.8.	1.9.	1.9.	26.9.
	3.10.	24.10.	24.10.	7.11.	7.11.	29.11.	5.12.	5.12.	

4.2.3 Další aktivity projektu:

V průběhu roku 2017 proběhlo v rámci projektu několik jedinečných akcí či byly realizovány společné regionální aktivity v oblasti vzdělávání:

- exkurze v mateřských školách v Brně – přenos inspirativní praxe
- přednášky známého psychologa a lektora PhDr. Jana Svobody či přednášky PhDr. Lidmily Pekařové v rámci Rodičovské akademie
- realizace dvoudenního setkání ředitelů škol v Branné v rámci Ředitelské akademie
- působení sdíleného rodilého mluvčího v roli školního asistenta na základních školách na Zábřežsku
- kampaň „Chovejme se k dětem s úctou“, v rámci které se snažíme propagovat respektující chování v rodinách, ve školách, ve společnosti.

4.3 Jeseníky originální produkt

Aktivity v regionálním značení byly realizovány v období 1.1.2017 až 31.12.2017. V průběhu celého roku je neustále rozšiřován jednotný systém regionálního značení výrobků, služeb a zážitků „JESENÍKY originální produkt®“. Koordinátor značky se pravidelně účastní aktivit národního koordinátora Asociace regionálních značek, jako jsou Valné hromady, jednání Rady apod.



4.3.1 V průběhu roku 2017 byly realizovány tyto aktivity:

- proběhly 2 zasedání certifikační komise pro výrobky (květen, říjen)
- bylo uděleno celkem 6 nových certifikátů výrobkům
- došlo k obnově 11 certifikátů stávajícím produktům
- proběhly 2 zasedání certifikační komise pro služby (červen, říjen – per rollam)
- byly uděleny 2 nové certifikáty službám
- dvě zasedání certifikační komise pro zážitky (červen, říjen – per rollam)
- bylo uděleno celkem 6 nových certifikátů zážitkům
- došlo k obnově 5 certifikátů stávajícím službám
- došlo k obnově 4 certifikátů stávajícím zážitkům
- rozvoj systému propagace certifikovaných výrobků, služeb a zážitků – noviny Doma v Jeseníkách, propagační katalog s jednotlivými výrobci, poskytovateli služeb a zážitků, společná webová prezentace www.regionalni-znacky.cz, prezentace výrobců, služeb a zážitků na sociální síti Facebook a další propagace jejich výrobků na akcích
- účast na propagačních akcích a propagace značky
- prezentace značky na veletrzích Agrokomplex Nitra, farmářské trhy, Garden Food Festival, Slavnosti města Šumperk a další
- příprava a organizace exkurzí za poznáním regionální značky JESENÍKY originální produkt®

4.3.2 Jednotný systém propagace výrobků „JESENÍKY originální produkt®“

Noviny „Doma v JESENÍKÁCH“, 2017/2018

Na konci roku 2017 bylo vydáno již 9. číslo tohoto oblíbeného propagačního materiálu, který svým obsahem i strukturou informací navazuje na předchozí čísla.

Noviny Doma v Jeseníkách jsou určeny jak místním obyvatelům, tak turistům, kteří se o tento region hlouběji zajímají. Zkrátka jsou určeny všem milovníkům Jeseníků, přírody, tradic a lidí.

Na stránkách těchto novin se dočtete o životě lidí v Jeseníkách – o práci místních řemeslníků, zemědělců, o tradičních i netradičních technologiích a výrobcích, o přírodě a historii, o zajímavých tipech k objevování. V neposlední řadě jsou zde představeny všechny certifikované produkty a stravovací a ubytovací zařízení a zážitky, které jsou oprávněny užívat jeseníckou značku.



Propagační katalog výrobců, poskytovatelů služeb a zážitků, rok 2017/2018

Značka Jeseníky originální produkt v roce 2017 připravila, tak jako v předešlých letech katalog. Katalog je věnovaný jednotlivým výrobkům, službám a zážitkům. V roce 2017 došlo k aktualizaci všech textů stávajících držitelů značky a došlo ke grafické úpravě a následnému tisku.

Katalog obsahuje následující informace:

- zajímavosti o výrobcí, poskytovateli služby či zážitku, nebo samotném procesu výroby samotného výrobce, poskytovatele služby či zážitku
- fotografie certifikovaného výrobku/služby/zážitku
- popis výrobku/služby/zážitku
- kontaktní údaje s adresou, emailem, telefonem a webovým odkazem na výrobce/ poskytovatele služby/ poskytovatele zážitku



Fotodokumentace některých certifikovaných produktů v roce 2017:



4.4 Turistické informační centrum (TIC) v roce 2017

Celková návštěvnost v loňském roce čítala na 2 811 návštěvníků, z toho největší počet návštěvníků byl, tak jako v každém roce v měsíci červenci a v srpnu, celkem 1 084 turistů i místních obyvatel využívajících služeb Turistického informačního centra (TIC).

Do TIC v Hanušovicích zamířilo o 1 312 návštěvníků méně, než v roce 2016. To bylo způsobeno špatnou viditelností TIC, které nebylo dostatečně označeno, a tak byly v srpnu instalované směrové tabule a nové polepy informačního centra.

Podíl zahraničních návštěvníků činil 24 osob, z toho nejvíce návštěvníků bylo z Polska.

V loňském roce informační centrum opět využilo příspěvek z Olomouckého kraje na provoz. Příspěvek byl použit na pokrytí nákladů na brigádnice, které zajišťovaly chod centra v době prázdnin, kdy se čerpají dovolené, nebo probíhají akce na území MAS Horního Pomoraví, kterých se pracovnice TIC účastní.

V rámci členství v systému značení městských evropských informačních středisek (MEIS) získalo hanušovické informační centrum další příspěvek. Část podpory putovala na tvorbu propagačních předmětů s logem MEIS Hanušovice a největší podíl příspěvku připadl na přednášku na téma Španělsko a Portugalsko v Kulturním domě v Hanušovicích. Přednáška byla obohacena soutěží o zajímavé ceny a také návštěvníci mohli ochutnat regionální speciality.

Foto z přednášky konané dne 27.9.2017



4.5 Akce MAS v roce 2017

Níže jsou zmiňovány akce, které MAS pořádala, podílela se na organizaci anebo se účastnila.

24.3.2017 se konala tradiční **Snídaně starostů**, kde bylo tématem nastavení a příprava výzev MAS v IROP a PRV, spolupráce škol a jiná témata. Snídaně se konala v Jedlí.

10.5.2017 se MAS i letos zapojila do celorepublikového projektu **Český den proti rakovině**.

30.5.-1.6.2017 se konal **LeaderFest 2017** v Hlinsku, Pardubický kraj.

23.6.2017 bylo další setkání starostů MAS v Bludově. **Snídaně starostů** probíhají pravidelně ve spolupráci s MAS Šumperský venkov.

3.6.2017 Slavnosti města Šumperk ve spolupráci s MAS Horní Pomoraví, zastoupena regionální značka Jeseníky originální produkt

12.8.2017 se konal již VII. ročník **Malomoravských slavností**. MAS se pravidelně této akci účastní a prezentuje zde svou činnost, informační centrum a projekt elektrokol „Jedeme všichni“.

17.-20.8.2017 se konal další ročník významné výstavy **Agrokomplex** v Nitře. Byla zde prezentována činnost místních akčních skupin a také propagována regionální značka.

9.9.2017 se konala **Bušínská pouť**, kde MAS prezentovala projekt elektrokol.

27.9.2017 byla pro místní obyvatele v Domě kultury připravena **přednáška** na téma Španělsko a Portugalsko. Nechyběla ochutnávka místních specialit a soutěž o zajímavé ceny.

1.11.-3.11.2017 se konala **Konference venkov** v Pardubickém kraji v obci Dříteč.

14.-15.12.2017 dvoudenní setkání pracovníků informačních center na Bozeňově.



24.11.2017 se konal již 6. ročník Společenského večera pro **Domov Paprsek v Olšanech**, který MAS spoluorganizuje.

8.12.2017 se konala Snídaně starostů v Bratrušově.



5. Finanční zpráva

5.1 Hospodaření v roce 2017

V roce 2017 bylo dosaženo hospodářského výsledku – zisku ve výši **389.281,87** Kč. Celkové výnosy činily **6.097.942,68** Kč při nákladech **5.708.660,81** Kč.

Tržby za vlastní výkony bez prodeje zboží dosáhly hodnoty 951 tis. Kč, což je 15,6 % z celkových výnosů. Nejvýznamnější položkou výnosů jsou přijaté dotace v rámci podaných projektů, které dosáhly částky 4.569 tis. Kč, což je 74,9 % dosažených výnosů, z toho 506 tis. Kč je nárok na přiznané dotace (příjmy PO). Podíl přijatých členských příspěvků činí 6,8 %, což v hodnotovém vyjádření činí částku 415 tis. Kč. Přijaté úroky, kurzové zisky a ostatní výnosy ve výši 2.579,51 Kč tvoří méně významnou část výnosů ve výši zhruba 0,01 %.

Osobní náklady, to znamená mzdové náklady včetně odvodů na sociální zabezpečení a zdravotní pojištění dosáhly částky 4.063 tis. Kč, což je 71,2 % nákladů na činnost MAS a svým podílem se řadí na první místo. K 31.12.2017 zaměstnávala místní akční skupina 9 stálých pracovníků. V průběhu roku bylo uzavřeno celkem 90 dohod o provedení práce, z toho 51 DPP se vztahuje k projektu MAP Zábřežsko, 23 DPP se vztahuje k projektu SCLLD. Celkově bylo odpracováno 16.489,70 hodin v 8.508,63 dnech, což je průměrný pracovní úvazek 1,94 hodiny na den. Tato velice nízká hodnota je ovlivněna nižšími pracovními úvazky u dohod o provedení práce. Průměrná hrubá hodinová mzda dosáhla výše 192,43 Kč, čistá pak výše 152,84 Kč. V průběhu roku 2017 nebyl zaznamenán žádný pracovní úraz, z důvodu nemoci bylo zameškáno 5 pracovních dnů, mateřská dovolená (peněžitá podpora v mateřství a rodičovský příspěvek) byla čerpána 258 dnů.

Další významnou nákladovou položkou jsou přijaté služby a vyplacené cestovné, které činí 1.170 tis. Kč, což je 20,5 % celkových nákladů. Z toho vyplacené cestovné činilo 86 tis. Kč, což je zhruba 1,5 % celkových nákladů. Materiálové náklady včetně pořízení drobného dlouhodobého majetku dosáhly hodnoty téměř 272 tis. Kč (4,7 %), z toho 45 tis. Kč je dohadná položka na spotřebu energií za rok 2017 (0,8 %), ostatní náklady činily téměř 25 tis. Kč (méně než 1 %).

Hodnota prodaného zboží, realizovaného v Informačním centru Hanušovice, dosáhla částky 123 tis. Kč v nákupních cenách. Při dosažených tržbách z prodeje tohoto zboží ve výši 158 tis. Kč činila hrubá marže 35 tis. Kč, což činí 28 % z pořizovací ceny prodaného zboží.

K 31.12.2017 vlastnila společnost dlouhodobý majetek v pořizovací ceně 261 tis. Kč, zásoby zboží činily 88 tis. Kč. Finanční prostředky na běžných účtech a v pokladně činily 4.599 tis. Kč. Celkové pohledávky včetně zúčtování se státním rozpočtem a poskytnutých záloh dosáhly hodnoty 176 tis. Veškeré závazky

včetně zúčtování závazků ve vztahu ke státnímu rozpočtu činily 161 tis. Kč, závazky vyplývající z pracovně právních vztahů včetně pojistného činí 260 tis. Kč. Provozní úvěr, sjednaný u České spořitelny a.s. v říjnu roku 2016, nebyl do konce roku čerpán.

Rozvaha podle Přílohy č. 1
vyhlášky č. 504/2002 Sb.

ROZVAHA
v plném rozsahu
ke dni 31.12.2017
(v halářích)

Název, sídlo a právní forma
účetní jednotky
MAS Horní Pomoraví o.p.s.
Hlavní 137
Hanušovice
788 33

Účetní jednotka doručí:
1 x příslušnému fin. orgánu


IČO
27777146

Označení	AKTIVA	číslo řádku	Stav k prvnímu dni účetního období	Stav k posled. dni účetního období
a	b	c	1	2
A.	Dlouhodobý majetek celkem	Součet A.I. až A.IV.	1	52 380,00
A. I.	Dlouhodobý nehmotný majetek celkem	Součet A.I.1. až A.I.7.	9	
A. I. 1.	Nehmotné výsledky výzkumu a vývoje	(012)	2	
A. I. 2.	Software	(013)	3	
A. I. 3.	Ocenitelná práva	(014)	4	
A. I. 4.	Drobný dlouhodobý nehmotný majetek	(018)	5	
A. I. 5.	Ostatní dlouhodobý nehmotný majetek	(019)	6	
A. I. 6.	Nedokončený dlouhodobý nehmotný majetek	(041)	7	
A. I. 7.	Poskytnuté zálohy na dlouhodobý nehmotný majetek	(051)	8	
A. II.	Dlouhodobý hmotný majetek celkem	Součet A.II.1. až A.II.10.	20	202 226,00
A. II. 1.	Pozemky	(031)	10	
A. II. 2.	Umělecká díla, předměty a sbírky	(032)	11	
A. II. 3.	Stavby	(021)	12	
A. II. 4.	Hmotné movité věci a jejich soubory	(022)	13	202 226,00
A. II. 5.	Pěstitelské celky trvalých porostů	(025)	14	
A. II. 6.	Dospělá zvířata a jejich skupiny	(026)	15	
A. II. 7.	Drobný dlouhodobý hmotný majetek	(028)	16	
A. II. 8.	Ostatní dlouhodobý hmotný majetek	(029)	17	
A. II. 9.	Nedokončený dlouhodobý hmotný majetek	(042)	18	
A. II. 10.	Poskytnuté zálohy na dlouhodobý hmotný majetek	(052)	19	
A. III.	Dlouhodobý finanční majetek celkem	Součet A.III.1. až A.III.6.	28	
A. III. 1.	Podíly - ovládaná nebo ovládající osoba	(061)	21	
A. III. 2.	Podíly - podstatný vliv	(062)	22	
A. III. 3.	Dluhové cenné papíry držené do splatnosti	(063)	23	
A. III. 4.	Zápůjčky organizačním složkám	(066)	24	
A. III. 5.	Ostatní dlouhodobé zápůjčky	(067)	25	
A. III. 6.	Ostatní dlouhodobý finanční majetek	(069)	26	
A. IV.	Oprávky k dlouhodobému majetku celkem	Součet A.IV.1. až A.IV.11.	40	-202 226,00
A. IV. 1.	Oprávky k nehmotným výsledkům výzkumu a vývoje	(072)	29	
A. IV. 2.	Oprávky k softwaru	(073)	30	
A. IV. 3.	Oprávky k ocenitelným právům	(074)	31	
A. IV. 4.	Oprávky k drobnému dlouhodobému nehmotnému majetku	(078)	32	
A. IV. 5.	Oprávky k ostatnímu dlouhodobému nehmotnému majetku	(079)	33	
A. IV. 6.	Oprávky ke stavbám	(081)	34	
A. IV. 7.	Oprávky k samostatným hmotným movitým věcem a souborům hmotných movitých věcí	(082)	35	-202 226,00
A. IV. 8.	Oprávky k pěstitelským celkům trvalých porostů	(085)	36	
A. IV. 9.	Oprávky k základnímu stádu a tažným zvířatům	(086)	37	
A. IV. 10.	Oprávky k drobnému dlouhodobému hmotnému majetku	(088)	38	
A. IV. 11.	Oprávky k ostatnímu dlouhodobému hmotnému majetku	(089)	39	

Označení	AKTIVA	číslo řádku	Stav k prvnímu dni účetního období	Stav k posled. dni účetního období	
a	b	c	1	2	
B.	Krátkodobý majetek celkem	Součet B.I. až B.IV.	41	2 820 478,26	5 482 996,52
B. I.	Zásoby celkem	Součet B.I.1. až B.I.9.	51	76 336,11	88 297,04
B. I. 1.	Materiál na skladě	(112)	42		
B. I. 2.	Materiál na cestě	(119)	43		
B. I. 3.	Nedokončená výroba	(121)	44		
B. I. 4.	Polotovary vlastní výroby	(122)	45		
B. I. 5.	Výrobky	(123)	46		
B. I. 6.	Mladá a ostatní zvířata a jejich skupiny	(124)	47		
B. I. 7.	Zboží na skladě a v prodejnách	(132)	48	76 336,11	88 297,04
B. I. 8.	Zboží na cestě	(139)	49		
B. I. 9.	Poskytnuté zálohy na zásoby	(314)	50		
B. II.	Pohledávky celkem	Součet B.II.1. až B.II.19.	71	208 146,00	264 491,01
B. II. 1.	Odběratelé	(311)	52	83 246,00	76 209,20
B. II. 2.	Směnky k inkasu	(312)	53		
B. II. 3.	Pohledávky za eskontované cenné papíry	(313)	54		
B. II. 4.	Poskytnuté provozní zálohy	(314)	55	60 000,00	30 000,00
B. II. 5.	Ostatní pohledávky	(315)	56		
B. II. 6.	Pohledávky za zaměstnanci	(335)	57		
B. II. 7.	Pohl. za institucemi soc. zabezpečení a veřejného zdrav. pojištění	(336)	58		
B. II. 8.	Daň z příjmů	(341)	59	64 900,00	88 600,00
B. II. 9.	Ostatní přímé daně	(342)	60		
B. II. 10.	Daň z přidané hodnoty	(343)	61		
B. II. 11.	Ostatní daně a poplatky	(345)	62		
B. II. 12.	Nároky na dotace a ostatní zúčtování se státním rozpočtem	(346)	63		
B. II. 13.	Nároky na dotace a ost. zúčt. s rozp. orgánů územ. samospr. celků	(348)	64		69 681,81
B. II. 14.	Pohledávky za společníky sdruženými ve společnosti	(358)	65		
B. II. 15.	Pohledávky z pevných termínových operací a opcí	(373)	66		
B. II. 16.	Pohledávky z vydaných dluhopisů	(375)	67		
B. II. 17.	Jiné pohledávky	(378)	68		
B. II. 18.	Dohadné účty aktivní	(388)	69		
B. II. 19.	Opravná položka k pohledávkám	(391)	70		
B. III.	Krátkodobý finanční majetek celkem	Součet B.III.1. až B.III.7.	80	1 968 299,07	4 599 909,88
B. III. 1.	Peněžní prostředky v pokladně	(211)	72	94 801,59	69 850,69
B. III. 2.	Ceniny	(213)	73		
B. III. 3.	Peněžní prostředky na účtech	(221)	74	1 873 497,48	4 530 059,19
B. III. 4.	Majetkové cenné papíry k obchodování	(251)	75		
B. III. 5.	Dluhové cenné papíry k obchodování	(253)	76		
B. III. 6.	Ostatní cenné papíry	(256)	77		
B. III. 7.	Peníze na cestě	(261)	79		
B. IV.	Jiná aktiva celkem	Součet B.IV.1. až B.IV.2.	84	567 697,08	530 298,59
B. IV. 1.	Náklady příštích období	(381)	81	4 368,10	24 082,06
B. IV. 2.	Příjmy příštích období	(385)	82	563 328,98	506 216,53
	Aktiva celkem	Součet A. až B.	85	2 820 478,26	5 535 376,52

Označení	PASIVA	číslo řádku	Stav k prvnímu dni účetního období	Stav k posled. dni účetního období
a	b	c	3	4
A.	Vlastní zdroje celkem	Součet A.I. až A.II.	1 951 867,31	2 341 149,18
A. I.	Jmění celkem	Součet A.I.1. až A.I.3.	940 603,00	960 870,94
A. I. 1.	Vlastní jmění	(901)	72 000,00	72 000,00
A. I. 2.	Fondy	(911)	868 603,00	888 870,94
A. I. 3.	Oceňovací rozdíly z přecenění finančního majetku a závazků	(921)		
A. II.	Výsledek hospodaření celkem	Součet A.II.1 až A.II.3.	1 011 264,31	1 380 278,24
A. II. 1.	Účet výsledku hospodaření	(963)	x	389 281,87
A. II. 2.	Výsledek hospodaření ve schvalovacím řízení	(931)	67 559,81	x
A. II. 3.	Nerozdělený zisk, neuhrazená ztráta minulých let	(932)	943 704,50	990 996,37
B.	Cizí zdroje celkem	Součet B.I. až B.IV.	868 610,95	3 194 227,34
B. I.	Rezervy celkem	Hodnota B.I.1.		
B. I. 1.	Rezervy	(941)		
B. II.	Dlouhodobé závazky celkem	Součet B.II.1. až B.II.7.	60 000,00	
B. II. 1.	Dlouhodobé úvěry	(951)		
B. II. 2.	Vydané dluhopisy	(953)		
B. II. 3.	Závazky z pronájmu	(954)		
B. II. 4.	Přijaté dlouhodobé zálohy	(955)		
B. II. 5.	Dlouhodobé směnky k úhradě	(958)		
B. II. 6.	Dohadné účty pasivní	(389)	60 000,00	
B. II. 7.	Ostatní dlouhodobé závazky	(959)		
B. III.	Krátkodobé závazky celkem	Součet B.III.1. až B.III.23.	734 122,85	877 912,27
B. III. 1.	Dodavatelé	(321)	61 055,85	161 739,27
B. III. 2.	Směnky k úhradě	(322)		
B. III. 3.	Přijaté zálohy	(324)		
B. III. 4.	Ostatní závazky	(325)	402 240,00	406 249,00
B. III. 5.	Zaměstnanci	(331)	164 450,00	103 607,00
B. III. 6.	Ostatní závazky vůči zaměstnancům	(333)	6 108,00	4 331,00
B. III. 7.	Závazky k institucím soc. zabezpečení a veřejného zdrav. pojištění	(336)	79 937,00	111 157,00
B. III. 8.	Daň z příjmů	(341)		
B. III. 9.	Ostatní přímé daně	(342)	19 607,00	45 379,00
B. III. 10.	Daň z přidané hodnoty	(343)		
B. III. 11.	Ostatní daně a poplatky	(345)	725,00	450,00
B. III. 12.	Závazky ve vztahu k státnímu rozpočtu	(346)		
B. III. 13.	Závazky ve vztahu k rozpočtu orgánů územ. samospr. celků	(348)		
B. III. 14.	Závazky z upsaných nesplicených cenných papírů a podílů	(367)		
B. III. 15.	Závazky ke společníkům sdruženým ve společnosti	(368)		
B. III. 16.	Závazky z pevných termínových operací a opcí	(373)		
B. III. 17.	Jiné závazky	(379)		
B. III. 18.	Krátkodobé úvěry	(231)		
B. III. 19.	Eskontní úvěry	(232)		
B. III. 20.	Vydané krátkodobé dluhopisy	(241)		
B. III. 21.	Vlastní dluhopisy	(255)		
B. III. 22.	Dohadné účty pasivní	(389)		45 000,00
B. III. 23.	Ostatní krátkodobé finanční výpomoci	(249)		

Označení	PASIVA	číslo řádku	Stav k prvnímu dni účetního období	Stav k posled. dni účetního období
a	b	c	3	4
B. IV.	Jiná pasiva celkem Součet B.IV.1. až B.IV.2.	133	74 488,10	2 316 315,07
B. IV. 1.	Výdaje příštích období (383)	130		
B. IV. 2.	Výnosy příštích období (384)	131	74 488,10	2 316 315,07
	Pasiva celkem Součet A. až B.	134	2 820 478,26	5 535 376,52

Sestaveno dne: 26.03.2018		Podpisový záznam statutárního orgánu účetní jednotky nebo podpisový vzor fyzické osoby, která je účetní jednotkou 
Právní forma účetní jednotky o.p.s.	Předmět podnikání	Pozn.:

Výkaz zisku a ztráty
podle Přílohy č. 2
vyhlášky č. 504/2002 Sb

VÝKAZ ZISKU A ZTRÁTY v plném rozsahu

ke dni 31.12.2017
(v haléřích)

Název a sídlo účetní jednotky


MAS Horní Pomoraví o.p.s.
Hlavní 137
Hanušovice
788 33

Účetní jednotka doručí:
1 x příslušnému finančnímu orgánu

IČO
27777146

Označení	TEXT	Číslo řádku	Činnosti		
			Hlavní	Hospodářská	Celkem
			5	6	7
A.	Náklady	1			
A. I.	Spotřebované nákupy a nakupované služby Součet A.I.1. až A.I.6.	2	1 361 268,38	221 655,25	1 582 923,63
A. I. 1.	Spotřeba materiálu, energie a ostatních neskladovaných dodávek	3	271 661,03	296,00	271 957,03
A. I. 2.	Prodané zboží	4		123 003,67	123 003,67
A. I. 3.	Opravy a udržování	5			
A. I. 4.	Náklady na cestovné	6	86 147,00		86 147,00
A. I. 5.	Náklady na reprezentaci	7	17 914,00		17 914,00
A. I. 6.	Ostatní služby	8	985 546,35	98 355,58	1 083 901,93
A. II.	Změny stavu zásob vlastní činnosti a aktivace Součet A.II.7. až A.II.9.	9			
A. II. 7.	Změna stavu zásob vlastní činnosti	10			
A. II. 8.	Aktivace materiálu, zboží a vnitroorganizačních služeb	11			
A. II. 9.	Aktivace dlouhodobého majetku	12			
A. III.	Osobní náklady Součet A.III.10. až A.III.14.	13	4 062 648,00		4 062 648,00
A. III. 10.	Mzdové náklady	14	3 174 404,00		3 174 404,00
A. III. 11.	Zákonné sociální pojištění	15	888 244,00		888 244,00
A. III. 12.	Ostatní sociální pojištění	16			
A. III. 13.	Zákonné sociální náklady	17			
A. III. 14.	Ostatní sociální náklady	18			
A. IV.	Daně a poplatky Hodnota A.IV.15.	19	5 000,00		5 000,00
A. IV. 15.	Daně a poplatky	20	5 000,00		5 000,00
A. V.	Ostatní náklady Součet A.V.16. až A.V.22.	21	13 650,98	10 964,20	24 615,18
A. V. 16.	Smluvní pokuty, úroky z prodlení, ostatní pokuty a penále	22			
A. V. 17.	Odpis nedobytné pohledávky	23			
A. V. 18.	Nákladové úroky	24			
A. V. 19.	Kursově ztráty	25	347,90		347,90
A. V. 20.	Dary	26			
A. V. 21.	Manka a škody	27			
A. V. 22.	Jiné ostatní náklady	28	13 303,08	10 964,20	24 267,28
A. VI.	Odpisy, prodaný majetek, tvorba a použití rezerv a opravných položek Součet A.VI.23. až A.VI.27.	29	6 474,00		6 474,00
A. VI. 23.	Odpisy dlouhodobého majetku	30	6 474,00		6 474,00
A. VI. 24.	Prodaný dlouhodobý majetek	31			
A. VI. 25.	Prodané cenné papíry a podíly	32			
A. VI. 26.	Prodaný materiál	33			
A. VI. 27.	Tvorba a použití rezerv a opravných položek	34			
A. VII.	Poskytnuté příspěvky Hodnota A.VII.28.	35	27 000,00		27 000,00
A. VII. 28.	Poskytnuté členské příspěvky a příspěvky zúčtované mezi organizačními složkami	36	27 000,00		27 000,00

Označení	TEXT	Číslo řádku	Činnosti			
			Hlavní 5	Hospodářská 6	Celkem 7	
A. VIII.	Daň z příjmů	Hodnota A.VIII.29.	37			
A. VIII. 29	Daň z příjmů		38			
	Náklady celkem	Součet A.I. až A.VIII.	39	5 476 041,36	232 619,45	5 708 660,81
B.	Výnosy		40			
B. I.	Provozní dotace	Hodnota B.I.1.	41	4 569 204,48		4 569 204,48
B. I. 1.	Provozní dotace		42	4 569 204,48		4 569 204,48
B. II.	Přijaté příspěvky	Součet B.II.2. až B.II.4.	43	415 799,00		415 799,00
B. II. 2.	Přijaté příspěvky zúčtované mezi organizačními složkami		44			
B. II. 3.	Přijaté příspěvky (dary)		45			
B. II. 4.	Přijaté členské příspěvky		46	415 799,00		415 799,00
B. III.	Tržby za vlastní výkony a za zboží		47	801 492,29	308 867,40	1 110 359,69
B. IV.	Ostatní výnosy	Součet B.IV.5. až B.IV.10.	48	1,83	2 577,68	2 579,51
B. IV. 5.	Smluvní pokuty, úroky z prodlení, ostatní pokuty a penále		49			
B. IV. 6.	Platby za odepsané pohledávky		50			
B. IV. 7.	Výnosové úroky		51		2 577,68	2 577,68
B. IV. 8.	Kursově zisky		52			
B. IV. 9.	Zúčtování fondů		53			
B. IV. 10.	Jiné ostatní výnosy		54	1,83		1,83
B. V.	Tržby z prodeje majetku	Součet B.V.11. až B.V.15.	55			
B. V. 11.	Tržby z prodeje dlouhodobého nehmotného a hmotného majetku		56			
B. V. 12.	Tržby z prodeje cenných papírů a podílů		57			
B. V. 13.	Tržby z prodeje materiálu		58			
B. V. 14.	Výnosy z krátkodobého finančního majetku		59			
B. V. 15.	Výnosy z dlouhodobého finančního majetku		60			
	Výnosy celkem	Součet B.I. až B.V.	61	5 786 497,60	311 445,08	6 097 942,68
C.	Výsledek hospodaření před zdaněním	ř. 61 - (ř. 39 - ř.37)	62	310 456,24	78 825,63	389 281,87
D.	Výsledek hospodaření po zdanění	ř. 62 - ř. 37	63	310 456,24	78 825,63	389 281,87

Sestaveno dne: 26.03.2018		Podpisový záznam statutárního orgánu účetní jednotky nebo podpisový vzor fyzické osoby, která je účetní jednotkou 
Právní forma účetní jednotky o.p.s.	Předmět podnikání	Pozn.:

Příloha je zpracována v souladu s vyhláškou č. 504/2002 Sb., v aktuálně platném znění, kterým se stanoví obsah účetní závěrky pro neziskové organizace. Údaje přílohy vycházejí z účetních písemností účetní jednotky (účetní doklady, účetní knihy a ostatní účetní písemnosti) a z dalších podkladů, které má účetní jednotka k dispozici. Hodnotové údaje jsou vykázány v celých Kč, pokud není uvedeno jinak.

Obsah přílohy

- 1) Obecné informace o účetní jednotce
- 2) Informace o zakladatelích, zřizovatelích a vkladech do vlastního jmění
- 3) Účetní období
- 4) Používané účetní metody, obecné účetní zásady a způsoby oceňování
- 5) Mimořádné položky nákladů a výnosů
- 6) Účast ve společnostech jako společník s neomezeným ručením
- 7) Přehled jednotlivých položek dlouhodobého majetku
- 8) Odměny za auditorské a jiné ověřovací služby
- 9) Podíl v jiných společnostech
- 10) Dluhy za sociální, zdravotní pojištění a daňové nedoplatky
- 11) Vlastnictví akcií a podílů
- 12) Přehled dlouhodobých závazků
- 13) Přehled finančních závazků neuvedených v rozvaze
- 14) Výsledek hospodaření v členění jednotlivých druhů činnosti
- 15) Průměrný evidenční počet zaměstnanců
- 16) Výše odměn a funkčních požitků členům statutárních orgánů
- 17) Účast členů statutárních orgánů v osobách ve smluvním vztahu
- 18) Zálohy a úvěry za členy statutárních orgánů
- 19) Zjištění základu daně a přehled daňových úlev a jejich užití
- 20) Významné položky rozvahy a výkazu zisku a ztráty
- 21) Přehled o přijatých a poskytnutých darech
- 22) Přehled o veřejných sbírkách
- 23) Způsob vypořádání výsledku hospodaření

1) Obecné informace o účetní jednotce

(§ 30, odst. 1, písm. a)

Název	MAS Horní Pomoraví o.p.s.
Sídlo	Hlavní 137, 788 33 Hanušovice
IČ	277 77 146
Právní forma	obecně prospěšná společnost
Spisová značka	oddíl O, vložka 230 u KS v Ostravě
Hlavní činnost	služby podporující rozvoj venkova, včetně přípravy námětů, návrhů a iniciativ, služby v oblasti strategického plánování
Vedlejší činnost	provoz Turistického informačního centra v Hanušovicích
Statutární orgán	Ing. Anna Bartošová, ředitelka společnosti

2) Informace o zakladatelích, zřizovateli a vkladech do vlastního jmění

(§ 30, odst. 1, písm. b)

Zakladatelé: 38 subjektů:

29 subjektů PO a FO – podnikatelé, neziskové organizace, ZŠ,...

8 obcí Hanušovice, Malá Morava, Kopřivná, Jindřichov, Branná, Staré Město, Bohdíkov, Ruda nad Moravou

1 svazek obcí Svazek obcí mikroregionu Zábřežsko

Společnost eviduje vklady do vlastního jmění ve výši 72.000 Kč, kdy vklad Svazku obcí mikroregionu Zábřežsko byl ve výši 35.000 Kč a vklady ostatních subjektů ve výši 1.000 Kč/subjekt.

3) Účetní období

(§ 30, odst. 1, písm. c)

Účetní období je kalendářní rok od 1. ledna 2017 do 31. prosince 2017.

4) Používané účetní metody, obecné účetní zásady a způsoby oceňování

(§ 30, odst. 1, písm. D, e)

Způsob zpracování účetní závěrky, archivace

Předkládaná účetní závěrka byla zpracována na základě zákona č. 563/1991 Sb., o účetnictví a na základě vyhlášky Ministerstva financí ČR, kterými se stanoví postupy účtování a obsah účetní závěrky pro neziskové organizace. Účetnictví je vedeno s využitím software Pohoda. Účetní doklady jsou archivovány v sídle. Archivace běžných účetních dokladů, mzdových listů,.. se provádí dle minimální doby archivace stanovené ve Vnitřním předpisu účetní jednotky. Archivace vyúčtování dotací a grantů se řídí požadavky jednotlivých donátorů. Mezi rozvahovým dnem a okamžikem sestavení účetní závěrky nenastaly žádné významné události, které by měly význam pro posouzení ekonomického stavu účetní jednotky.

Dlouhodobý majetek

Účetní jednotka eviduje v dlouhodobém hmotném majetku hmotný majetek s dobou použitelnosti vyšší než 1 rok a s pořizovací cenou vyšší než 40.000 Kč, účtuje o něm na účtech

dlouhodobého majetku a vykazuje ho v rozvaze. Hmotný majetek v pořizovací ceně nižší než 40.000 Kč účtuje organizace do nákladů. Hmotný majetek v pořizovací ceně vyšší než 1.000 Kč, ale nižší než 40.000 Kč s dobou použitelnosti delší než 1 rok eviduje organizace v operativní evidenci.

Účetní jednotka eviduje v dlouhodobém nehmotném majetku nehmotný majetek s dobou použitelnosti vyšší než 1 rok a s pořizovací cenou vyšší než 60.000 Kč.

Nehmotný majetek v pořizovací ceně nižší než 60 tis. Kč účtuje organizace do nákladů. Nehmotný majetek v pořizovací ceně vyšší než 5.000 Kč, ale nižší než 60.000 Kč s dobou použitelnosti delší než 1 rok eviduje organizace v operativní evidenci.

Účetní jednotka odepisuje majetek na základě zákona o daních z příjmů. V tomto případě jsou odpisy účetní shodné s odpisy daňovými. Opravné položky k dlouhodobému majetku účetní jednotka nevytváří a úroky nejsou součástí ocenění majetku.

Cenné papíry a podíly

Ve sledovaném účetním období účetní jednotka nevlastnila cenné papíry a majetkové účasti ve formě podílů.

Zásoby

Účetní jednotka nenakupuje materiál běžné spotřeby na sklad. V těchto případech účtuje o nákupu materiálu přímo na vrub nákladových účtů

V ostatních významných případech, zejména při nákupu zboží účtuje účetní jednotka o zásobách způsobem A. Zásoby jsou oceňovány v pořizovacích cenách a zahrnují cenu pořízení zásob a externí náklady na dopravu, pokud nejsou již zahrnuté v ceně pořízení.

Účetní jednotka nemá zásoby vytvořené vlastní činností

Finanční majetek

Ve sledovaném účetním období účetní jednotka nevlastnila cenné papíry a majetkové účasti ve formě podílů.

Pohledávky

Pohledávky se oceňují při svém vzniku jmenovitou hodnotou. Organizace běžně netvoří opravné položky. O případné tvorbě opravné položky rozhodne příslušný orgán účetní jednotky.

Časové rozlišení

Účetní jednotka se při časovém rozlišení řídí účetní zásadou, že každý náklad a výnos, příjem i výdaj musí být zaúčtovány do toho účetního období, se kterým věcně a časově souvisí.

Většinou v časovém rozlišení účtuje o předplatném software a licenci, dále také o spotřebě energií, která je vyúčtovávána v následujícím účetním období.

5) Mimořádné položky nákladů a výnosů

(§ 30, odst. 1, písm. F)

Účetní jednotka ve sledovaném účetním období evidovala položky nákladů a výnosů, které byly mimořádné svým objemem nebo původem, a to ty, které jsou zaúčtovány na účtech 549900 a 649900. Vznik těchto nákladů a výnosů je způsobem opravami chyb minulých let.

6) Účast ve společnostech jako společník s neomezeným ručením

(§ 30, odst. 1, písm. G)

Účetní jednotka nevlastnila k poslednímu dni účetního období podíl v žádných společnostech.

7) Přehled jednotlivých položek dlouhodobého majetku

(§ 30, odst. 1, písm. H)

Účetní jednotka ve sledovaném účetním období evidovala následující položky dlouhodobého majetku v pořizovací ceně, včetně jejich přírůstků a úbytků během účetního období

Položky majetku	Stav na počátku období	Přírůstky	Úbytky	Stav na konci období
Kancelářská sestava	59.976	0	0	59.976
Výstavní vitrína	39.950	0	0	39.950
Prodejní stánky (10ks)	102.300	0	0	102.300
Soubor HW – rozvodná skříň	0	58.854	0	58.854

8) Odměny za auditorské a jiné ověřovací služby

(§ 30, odst. 1, písm. i)

Účetní jednotka ve sledovaném účetním období poskytla odměnu za auditorské a jiné ověřovací služby, vztahující se k předcházejícímu účetnímu období, tj. rok 2016, ve výši 26.620 Kč.

9) Podíl v jiných společnostech

(§ 30, odst. 1, písm. j)

Účetní jednotka nevlastnila k poslednímu dni účetního období podíl v žádných společnostech.

10) Dluhy za sociální, zdravotní pojištění a daňové nedoplatky

(§ 30, odst. 1, písm. k)

Účetní jednotka k datu závěrky evidovala následující závazky vůči orgánům sociálního zabezpečení, zdravotním pojišťovnám a státu za neodvedené daně a poplatky:

Typ závazku	Částka	Datum vzniku	Datum splatnosti
Sociální pojištění	77.966 Kč	31.12.2017	20.1.2018
Zdravotní pojištění (VZP)	25.699 Kč	31.12.2017	20.1.2018
Zdravotní pojištění (ČPZP)	3.845 Kč	31.12.2017	20.1.2018
Zdravotní pojištění (ZPMV)	3.647 Kč	31.12.2017	20.1.2018
Daň ze závislé činnosti - zálohová	29.007 Kč	31.12.2017	20.1.2018
Daň ze závislé činnosti - srážková	16.372 Kč	31.12.2017	31.1.2018

11) Vlastnictví akcií a podílů

(§ 30, odst. 1, písm. l)

Účetní jednotka nevlastnila ve sledovaném období žádné akcie a podíly.

12) Přehled dlouhodobých závazků

(§ 30, odst. 1, písm. m)

Účetní jednotka nevykazuje dluhy, které vznikly ve sledovaném účetním období, a jejich zbytková doba splatnosti k rozvahovému dni přesahuje 5 let. Účetní jednotka nevykazuje ani dluhy kryté zárukou účetní jednotky.

13) Přehled finančních závazků neuvedených v rozvaze

(§ 30, odst. 1, písm. n)

Účetní jednotka nevykazuje závazky neuvedené v rozvaze.

14) Výsledek hospodaření v členění jednotlivých druhů činnosti

(§ 30, odst. 1, písm. o)

Účetní jednotka ve sledovaném účetní období vykázala výnosy a náklady:

	Hlavní + doplňková činnost
Výnosy	6.097.942,68
Náklady	5.708.660,81
Výsledek hospodaření před zdaněním	389.281,87

15) Průměrný evidenční počet zaměstnanců

(§ 30, odst. 1, písm. p)

Účetní jednotka ve sledovaném účetním období zaměstnávala pracovníky jak v hlavním pracovním poměru, tak na dohody o provedení práce.

Průměrný přepočtený evidenční počet zaměstnanců za rok 2017 je 7,33 zaměstnance.

Účetní jednotka ve sledovaném účetním období zaměstnávala pracovníky v pracovním poměru, kteří jsou zároveň členy statutárních, kontrolních a jiných orgánů – Ing. Anna Bartošová (ředitelka společnosti) byla po celý rok zaměstnána na 0,9 úvazku jako technickohospodářský pracovník – manažer projektu.

16) Výše odměn a funkčních požitků členům statutárních orgánů

(§ 30, odst. 1, písm. q)

Účetní jednotka ve sledovaném účetním období vyplatila Ing. Anně Bartošové, ředitelce společnosti, dle Smlouvy o výkonu funkce ředitelky obecně prospěšné společnosti ze dne 1. 3. 2016 odměnu ve výši 55.000 Kč.

17) Účast členů statutárních orgánů v osobách ve smluvním vztahu

(§ 30, odst. 1, písm. r)

Účetní jednotka nevykazuje významný smluvní vztah k osobám, ve kterých má účast člen statutárního orgánu.

18) Zálohy a úvěry za členy statutárních orgánů

(§ 30, odst. 1, písm. s)

Účetní jednotka nevykazuje žádné pohledávky za členy statutárních orgánů ve formě závdavků, úvěrů či záloh s výjimkou běžných provozních záloh, které jsou řádně zúčtovány.

19) Zjištění základu daně a přehled daňových úlev a jejich užití

(§ 30, odst. 1, písm. t)

Účetní jednotka v průběhu sledovaného období účtovala v analytické evidenci odděleně náklady a výnosy z činností hlavního poslání a z činností podléhajících dani z příjmů. Dále účtovala odděleně z pohledu jednotlivých středisek, které byly rozděleny dle přijatých dotací a

příspěvků. Náklady, které byly vynaloženy ve sledovaném období na oba typy činností, byly dočasně evidovány jako náklady na činnosti hlavního poslání a na konci sledovaného období vnitřními doklady přeúčtovány na vrub nákladů na činnosti podléhající dani z příjmů. Poměr nákladů na činnosti hlavního poslání a na činnosti podléhající dani z příjmů je zjišťován vždy na základě matematických kritérií.

Účetní jednotka díky uplatnění možnosti odpočtu od základu daně z příjmů dle § 20, odst. 7 vykázala v uplynulých letech daňové úlevy, která použila pro činnosti hlavního poslání. V předcházejících zdaňovacích obdobích a ve sledovaném zdaňovacím období byly vykázány následující daňové úlevy:

Vznik daňové úlevy	2015	x
Výše daňové úlevy v Kč	x	57.000
Použití daňové úlevy	2016	0
Vznik daňové úlevy	2016	x
Výše daňové úlevy v Kč	x	36.100
Použití daňové úlevy	2017	58.854

20) Významné položky rozvahy a výkazu zisku a ztráty

(§ 30, odst. 1, písm. u)

Účetní jednotka nevykazuje v rozvaze významné položky, které vyžadují další informace, aby byla zajištěna srozumitelnost účetní závěrky.

Položka aktiv/pasiv	Přírůstek/úbytek	Komentář
xxx	xxx	Xxx

Účetní jednotka nevykazuje ve výkazu zisku a ztráty významné položky, které vyžadují další informace, aby byla zajištěna srozumitelnost účetní závěrky.

Položka nákladů/výnosů	Výše	Komentář
xxx	xxx	Xxx

Účetní jednotka vykazuje ve výkazu zisku a ztráty přijaté dotace:

Poskytovatel	Výše dotace	Účel dotace	zdroj dotace
Město Hanušovice	220.000	provoz Informačního centra	rozpočet Města Hanušovice
Město Zábřeh	64.000	provoz MAS Horní Pomoraví	rozpočet Města Zábřeh
Olomoucký kraj	30.000	podpora zkvalitnění služeb TIC v Ol. kraji	KUOK
Olomoucký kraj	80.000	podpora regionálního značení (propagace a rozvoj regionální značky "Jeseníky originální produkt")	KUOK – Program regionálního značení
Statutární město Olomouc	25.000	dotace MEIS	rozpočet Města Olomouc
MAS Šumperský venkov, z.s.	312.800	Dotace v rámci spolupráce – 0,5 úvazku Anna Bartošová v MAS Šumperský venkov, z.s.	MAS ŠV, z.s. ze zdrojů MŠMT

Ministerstvo pro místní rozvoj ČR	2.454.575,85	Proplacení mzd. výdajů za období 7/2015-11/2017	MMR
Ministerstvo školství, mládeže a tělovýchovy	1.200.000	Proplacení mzd. výdajů + NN MAP Zábřezsko	MŠMT

21) Přehled o přijatých a poskytnutých darech

(§ 30, odst. 1, písm. v)

Účetní jednotka v průběhu sledovaného období nepřijala dary nad 50.000 Kč

Jméno dárce	Částka
0	0

Účetní jednotka v průběhu sledovaného období neposkytla dary nad 50.000 Kč:

Jméno obdarovaného	Částka
0	0

22) Přehled o veřejných sbírkách

(§ 30, odst. 1, písm. w)

Účetní jednotka v průběhu sledovaného období neorganizovala žádné veřejné sbírky.

23) Způsob vypořádání výsledku hospodaření



(§ 30, odst. 1, písm. x)

Správní rada v souladu s ustanovením článku 12 odstavce 12.4 Statutu MAS Horní Pomoraví o.p.s. schvaluje roční účetní závěrku za rok 2016 s hospodářským výsledkem ziskem ve výši:

- 67.559,81 Kč

Správní rada dále s přihlédnutím k ustanovení článku 12 odstavce 12.4 Statutu MAS Horní Pomoraví o.p.s. rozhodla o rozdělení hospodářského výsledku za rok 2016 takto:

- přiděl do rezervního fondu ve výši 20.267,943 Kč (30% ze zisku) - účet 911000
- částku 47.291,867 Kč ponechat jako nerozdělený zisk minulých let - účet 932000

Sestaveno dne: 26. 3. 2018	Sestavil: Bc. Dana Heclová 	Statutární zástupce: Ing. Anna Bartošová 
-----------------------------------	--	--

5.3 Výrok auditora

Zprávu nezávislého auditora provedla Auditorská společnost DIRECT ECONOMY, a.s., IČ: 262 06 714 se sídlem: Praha 3, Žižkov, Malešická 1936/39. dne 26.3.2018.

Výrok auditora:

„Podle našeho názoru účetní závěrka podává věrný a poctivý obraz aktiv a pasiv společnosti MAS Horní Pomoraví o.p.s. k 31.12.2017 a nákladů a výnosů a výsledku jejího hospodaření za rok končící 31.12.2017 v souladu s českými účetními předpisy“.

5.4 Schválení účetní závěrky, rozdělení zisku

Správní rada v souladu s ustanovením článku 12 odstavce 12.4 Statutu MAS Horní Pomoraví o.p.s. schvaluje roční účetní závěrku za rok 2017 s hospodářským výsledkem ziskem (před zdaněním) ve výši:

- 389 281,87 Kč

Výše zisku po odečtení daně z příjmů právnických osob ve výši 20 330 Kč (zisk po zdanění) je:

- 368.951,87 Kč

Správní rada dále s přihlédnutím k ustanovení článku 12 odstavce 12.4 Statutu MAS Horní Pomoraví o.p.s. rozhodla o rozdělení hospodářského výsledku za rok 2017 takto:

- přiděl do rezervního fondu ve výši 110 685,56 Kč (30% ze zisku) - účet 911000
- částku 258 266,31 Kč ponechat jako nerozdělený zisk minulých let - účet 932000