



2016

Výroční zpráva



EVROPSKÁ UNIE
Evropský fond pro regionální rozvoj
Integrovaný regionální operační program



MINISTERSTVO
PRO MÍSTNÍ
ROZVOJ ČR

MAS Horní Pomoraví o.p.s.

Hlavní 137, 788 33 Hanušovice

www.hornipomoravi.eu

Výroční zpráva 2016

Obsah

1. Úvod	3
1.1 Základní údaje	3
1.2 Důvody vzniku společnosti	3
1.3 Územní působnost.....	3
1.4 Poslání a cíle	4
1.5 Poskytované služby	4
1.6 Strategie rozvoje území.....	4
2. Organizační struktura společnosti.....	5
2.1 Organizační schéma MAS Horní Pomoraví o.p.s.	5
2.2 Přehled orgánů společnosti.....	6
2.3 Organizační složka, Místní akční skupina Horní Pomoraví.....	7
3. Přehled činnosti MAS Horní Pomoraví o.p.s. v roce 2016.....	11
3.1 Jednání orgánů MAS.....	11
3.2 Akce MAS v roce 2016.....	11
3.2.1 Prezentační akce (kulturní, sportovní, společenské)	12
3.2.2. Další jednání za účasti MAS.....	12
3.3. Ostatní aktivity v roce 2016.....	13
3.3.1 Značení místních produktů.....	14
3.3.2 Místní akční plány vzdělávání na území MAS Horní Pomoraví.....	15
3.3.3 Turistické informační centrum (TIC) v roce 2016	16
4. Přehled projektové činnosti	18
4.1 Projekty, jejichž nositelem je MAS	18
5. Finanční zpráva.....	19
5.1 Hospodaření v roce 2016	19
5.2 Příloha účetní závěrky	26
5.3 Výrok auditora.....	33
5.4 Schválení účetní závěrky, rozdělení zisku	33

1. Úvod

1.1 Základní údaje

Název: MAS Horní Pomoraví o.p.s.

Sídlo: Hanušovice, Hlavní 137, PSČ: 788 33

Zapsaná: v rejstříku obecně prospěšných společností, vedeného Krajským soudem v Ostravě, oddíl O, vložka 230

IČ: 277 77 146

Kontakty:

Webové stránky: www.hornipomoravi.eu

Email: info@hornipomoravi.eu

Telefon: + 420 583 285 615

Bankovní spojení: MONETA Money Bank, a.s.

Běžný účet: 193758861/0600

1.2 Důvody vzniku společnosti

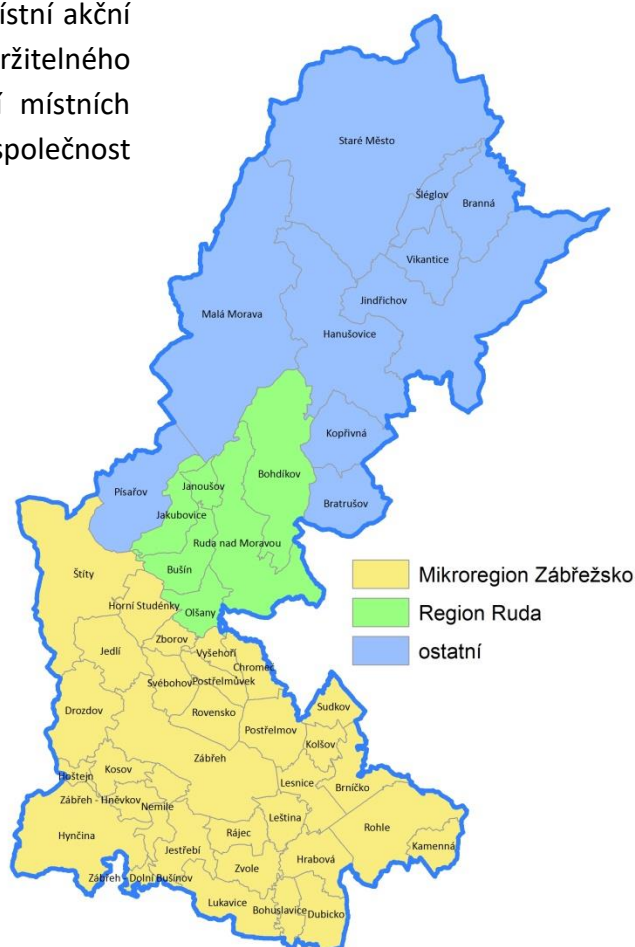
Společnost byla založena za účelem rozvoje území místní akční skupiny, který je v souladu s principem trvale udržitelného rozvoje. Rozvoj je založen na efektivním využívání místních zdrojů a pro realizaci rozvojových projektů využívá společnost krajské, národní a evropské dotace.

1.3 Územní působnost

MAS Horní Pomoraví o.p.s. působí v katastru 46 obcí: Bohdíkov, Bohuslavice, Branná, Bratrušov, Brníčko, Bušín, Drozdov, Dubicko, Hanušovice, Horní Studénky, Hoštejn, Hrabová, Hynčina, Chromeč, Jakubovice, Janoušov, Jedlí, Jestřebí, Jindřichov, Kamenná, Kolšov, Kopřivná, Kosov, Lesnice, Leština, Lukavice, Malá Morava, Nemile, Olšany, Písařov, Postřelmov, Postřelmůvek, Rájec, Rohle, Rovensko, Ruda nad Moravou, Staré Město, Sudkov, Svěbohov, Šléglov, Štítý, Vikantice, Vyšehoří, Zábřeh, Zborov, Zvole.

Území MAS zahrnuje 2 mikroregiony:

Swazek obcí Regionu Ruda a Swazek obcí mikroregionu Zábřežsko.



1.4 Poslání a cíle

Posláním MAS Horní Pomoraví o.p.s. je budování partnerské sítě subjektů ziskové i neziskové sféry a veřejného sektoru tak, že sdružuje fyzické i právnické osoby za účelem spolupráce v oblasti rozvoje venkova.

1.5 Poskytované služby

Společnost poskytuje tyto hlavní činnosti formou obecně prospěšných služeb

- I. Rozvoj území místní akční skupiny
- II. Rozvoj partnerství
- III. Komunitně vedený místní rozvoj uskutečňovaný na základě Strategie komunitně vedeného místního rozvoje (CLLD)

Společnost poskytuje tyto doplňkové činnosti

- IV. Příprava a realizace rozvojových projektů
- V. Vzdělávání, organizace vzdělávacích akcí, seminářů a odborných setkání
- VI. Poskytování služeb v oblasti strategického plánování
- VII. Zapojování veřejnosti do rozvoje území místní akční skupiny
- VIII. Propagace regionu
- IX. Poskytování služeb pro zemědělství, zahradnictví a lesnictví, zakládání a rozvoj mikropodniků, poskytování služeb

1.6 Strategie rozvoje území

V průběhu roku 2013 proběhlo několik setkání, která odstartovala tvorbu Strategie komunitně vedeného místního rozvoje na rok 2014–2020.

V průběhu **roku 2014** byly zpracovány analytické podklady ke strategii, byla vytvořena pracovní verze analytické části strategie komunitně vedeného místního rozvoje (SCLLD). V roce 2015 byla upravována analytická část a proběhla řada jednání k nastavení strategické a implementační části SCLLD.

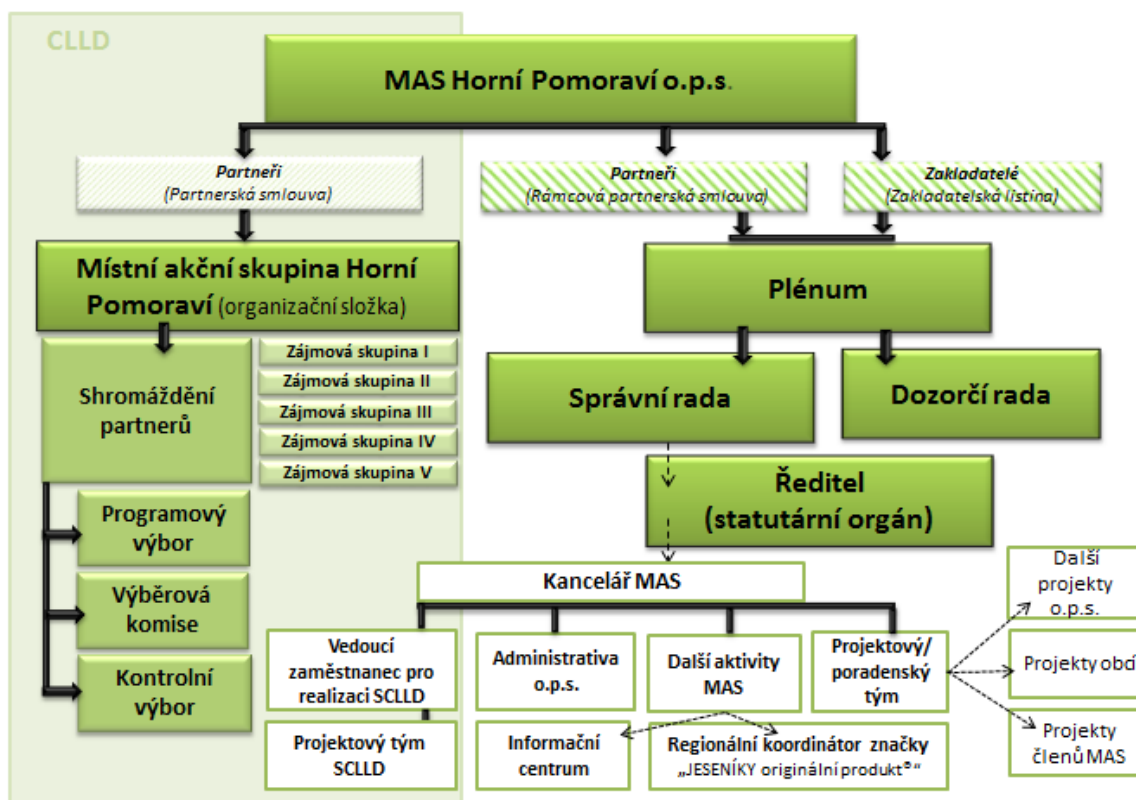
Počátek roku 2016 byl věnován řadě jednání k finálnímu nastavení strategické a implementační části SCLLD (viz tabulka níže). Jednání v Rudě na Moravou a Zábřehu završila dvě jednání orgánů organizační složky Místní akční skupiny (viz kapitola č. 3 VZ). Schválení textu SCLLD Shromážděním partnerů dne 27. 1. 2016 bylo finálním krokem k zahájení zdlouhavého procesu schvalování Strategie komunitně vedeného místního rozvoje MAS Horní Pomoraví jednotlivými řídicími orgány ESI fondů.

Komunitní projednání o nastavení SCLLD v roce 2016			
Termín jednání	Místo jednání	Počet účastníků	Téma jednání a výstupy
12.1.2016	Ruda nad Moravou	10	Pracovní skupina pro PRV - programový rámec PRV, podporované aktivity, alokace na opatření, indikátory
13.1.2016	Zábřeh	23	Pracovní skupina pro vzdělávání (rozvoj lidských zdrojů)- představení SCLLD pracovní skupině rozvoj lidských zdrojů - zástupci škol v regionu, zaměření podporovaných aktivit, nastavení hodnotících kritérií v opatření na rozvoj vzdělávání

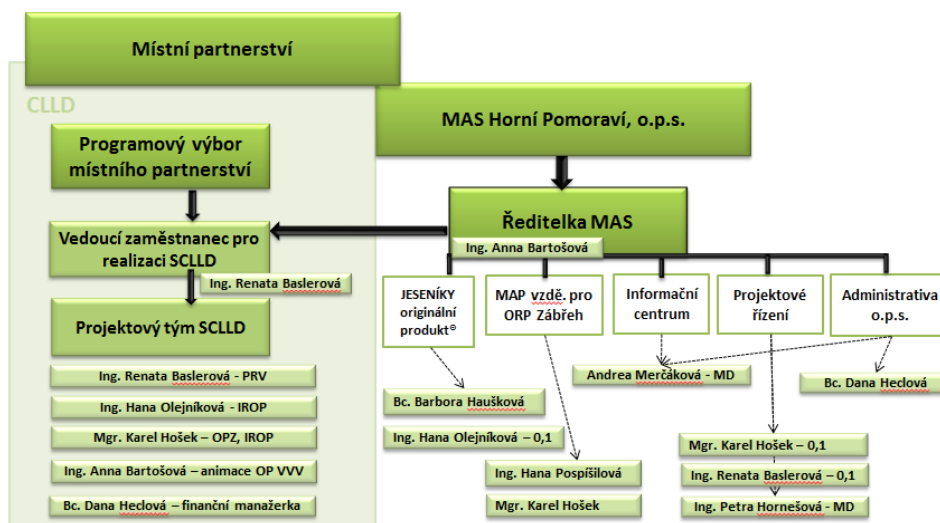
14.1.2016	Zábřeh	20	Pracovní skupina pro IROP (rozvoj obcí) - programový rámec IROP, podporované aktivity, alokace na opatření, indikátory
18.1.2016	Zábřeh	9	Pracovní skupina pro sociální oblast (rozvoj lidských zdrojů) - programový rámec OPZ, podporované aktivity, alokace na opatření, indikátory
25.1.2016	Hanušovice	6	Programový výbor - schválení finální verze alokací v rámci SCLLD
27.1.2016	Hanušovice	35	Shromáždění partnerů - představení a schválení SCLLD

2. Organizační struktura společnosti

2.1 Organizační schéma MAS Horní Pomoraví o.p.s.



Organizační schéma managementu:



Zakladatelé: 38 subjektů:

29 subjektů PO a FO – podnikatelé, neziskové organizace, ZŠ,...

8 obcí Hanušovice, Malá Morava, Kopřivná, Jindřichov, Branná, Staré Město, Bohdík, Ruda nad Moravou

1 svazek obcí Svazek obcí mikroregionu Zábřežsko

Členové: 98 subjektů celkem = zakladatelé + partneři (k 31. 12. 2016)

z toho: veřejný sektor (VS) 34 subjektů (35 %)

- z toho 5 školských zařízení a 1 ústav sociální péče

neziskový sektor (NNO) 24 subjektů (24%)

soukromý sektor (PO) 40 subjektů (41 %)

2.2 Přehled orgánů společnosti

2.2.1 Zakladatelé

Zakladatelé tvoří právnické a fyzické osoby soukromého i veřejného sektoru, které založily společnost.

2.2.2 Plénum

Plénum obecně prospěšné společnosti MAS Horní Pomoraví tvoří právnické a fyzické osoby soukromého i veřejného sektoru (členové společnosti), které jsou zakladateli či členy společnosti a podílejí na činnosti společnosti a na plnění účelů, pro které byla společnost založena.

2.2.3 Ředitel

Ředitel je statutárním orgánem společnosti, jenž řídí činnost společnost a jedná jejím jménem. Ředitelkou společnosti je Ing. Anna Bartošová od 1. září 2006.

2.2.4 Správní rada

Správní rada dbá na zachování účelu, pro nějž byla společnost založena, schvaluje rozpočet společnosti a jeho změny, schvaluje účetní závěrku a výroční zprávu společnosti. Správní rada jmenuje a odvolává ředitele společnosti.

Správní rada MAS Horní Pomoraví o.p.s.			
sektor	Název	Jméno	kontakt
předseda			
podnikatel	M A R W I N, v.o.s.	Ing. František Winter	f.winter@atlas.cz
členové			
NNO	Agrární komora Šumperk	Ing. Josef Jurásek	jurasek.zborov@seznam.cz
obce	Svazek obcí MIZ	RNDr. Mgr. František John, Ph.D.	frantisek.john@muzabreh.cz

NNO	Charita Zábřeh	Bc. Jiří Karger	jiri.karger@charitazabreh.cz
obce	Obec Kopřivná	Jana Gerešová	oukoprivna@cmail.cz
podnikatel	VOBUS v.o.s.	Petr Vokurka	info@vobus.cz

2.2.5 Dozorčí rada

Kontrolním orgánem MAS Horní Pomoraví o.p.s. je dozorčí rada. Jejím úkolem je upozorňovat správní radu na porušování zákonů, ustanovení zakladatelské smlouvy, nebo statutu. Dále je jejím úkolem upozorňovat na nevhodné postupy, popřípadě na další nedostatky v činnosti MAS, neprodleně poté, co se o těchto skutečnostech dozví.

Dozorčí rada MAS Horní Pomoraví o.p.s.			
sektor	název	jméno	Kontakt
předseda			
podnikatel	OSVČ	Ing. Jiří Mazák	mazak@spk.cz
členové			
obce	Obec Bratrušov	Dana Hošková	obec.bratrusov@jiskranet.cz
NNO	Spolek Metoděj, o.s.	Josef Klimek	Spolek.metodej@tiscali.cz
podnikatel	ZEAS Březná a.s.	Libor Diviš	divis@zeasbrezna.cz
obec	Obec Bohdík	Ing. Luděk Hatoň	starosta@bohdikov.cz
NNO	SDH Hanušovice	František Ambroz	ambroz@mu-hanusovice.cz

2.3 Organizační složka, Místní akční skupina Horní Pomoraví

MAS Horní Pomoraví, o.p.s. aby mohla vytvořit a implementovat strategii CLLD v období 2014 – 2020, tak v roce 2015 dle principů standardizace MAS vytvořila organizační složku Místní akční skupina Horní Pomoraví neboli **místní partnerství** (dále místní partnerství).

Organizační složka Místní akční skupina Horní Pomoraví je otevřené místní partnerství, které vzniká podpisem partnerské smlouvy mezi partnerem a společností za účelem implementace strategie komunitně vedeného místního rozvoje (CLLD). Partneri tvoří tzv. **Shromáždění partnerů Místní akční skupiny Horní Pomoraví**, které je složené z pěti zájmových skupin:

1. Životní prostředí
2. Podnikání a regionální produkce
3. Komunitní život
4. Regionální identita
5. Rozvoj obcí

Místní partnerství vytvořilo pro svou činnost tyto orgány:

- Shromáždění partnerů
- Programový výbor
- Výběrová komise
- Kontrolní komise

2.3.1 Programový výbor

Programový výbor je odborným orgánem místního partnerství, který připravuje aktualizace strategie CLLD, stanovuje podmínky výzev, stanovuje výběrová kritéria a jejich váhu, alokace výzev SCLLD, schvaluje interní postupy, schvaluje výsledky výběrů projektů v CLLD podle doporučení výběrové komise.

Programový výbor místního partnerství			
Jméno	Subjekt	Zájmová skupina	Kontakt
předseda			
Ing. Přemysl Čech	OSVČ	Životní prostředí	premysl@farmacechovi.cz
členové			
Jana Gerešová	Obec Kopřivná	Rozvoj obcí	oukoprivna@cmail.cz
Ing. Martina Šťastná	Obec Svěbohov	Rozvoj obcí	obec@svebohov.cz
Ing. Jiří Linhart	Obec Hrabová	Rozvoj obcí	obec@hrabova.cz
Mgr. Jiří Vaněček	Klub vojenské historie Kralka	Regionální identita	info@ks5.cz
Mgr. Jana Lysáková	PRO-BIO s.r.o.	Podnikání a reg. prod.	lysakova@probio.cz
Ing. Vlasta Jandrtová	OSVČ	Životní prostředí	jandrtvlasta@seznam.cz
Dis. Zdeňka Hrubá	Charita Zábřeh	Komunitní život	socialni.sluzby@charitazabreh.cz
Ing. Alois Mazák	OSVČ	Životní prostředí	alois.mazak@farmamorava.cz

2.3.2 Výběrová komise

Výběrová komise působí jako výkonný orgán programového výboru. Tato komise provádí výběr projektů podle kritérií, sestavuje seznam projektů v pořadí podle bodového hodnocení, vyznačuje projekty navržené ke schválení v rámci limitu a projekty náhradní. Složení výběrové komise bylo schváleno shromážděním partnerů místní akční skupiny Horní Pomoraví dne 27. 1. 2016.

Výběrová komise místního partnerství			
Jméno	Subjekt	Zájmová skupina	Odbornost
Alena Vokurková	ZŠ a MŠ Bohdíkov	Komunitní život	vzdělávání, komunitní život, rozvoj obcí
Alena Windová	OSVČ	Regionální identita	zemědělství, potravinářství, lesnictví, podnikání, komunitní život
Božena Sojáková	Pivoňka	Komunitní život	školství, sociální služby, rozvoj obcí, zaměstnanost a sociální podnikání
Eva Pospíchalová	MěÚ Hanušovice	Komunitní život	sociální služby, sociální podnikání, zaměstnanost
Hana Pospíšilová	OSVČ	Podnikání a reg. prod.	vzdělávání, školství, zaměstnanost, podnikatelé
Iva Kleinová	TJ Sokol Hrabenov	Komunitní život	komunitní život, rozvoj obcí
Jan Kunčar	Obec Hoštejn	Rozvoj obcí	rozvoj obcí, komunitní život, podnikání, zaměstnanost, doprava, krizové řízení

Jana Hrubanová	KOLIBA BOZEŇOV s.r.o.	Regionální identita	podnikání, komunitní život
Jana Kapplová	MěÚ Zábřeh	Komunitní život	sociální služby, sociální podnikání
Jana Kratochvílová	MŠ SEVERÁČEK	Komunitní život	vzdělávání, školství
Josef Najman	obec Zvole	Rozvoj obcí	zemědělství, potravinářství, lesnictví, podnikání, rozvoj obcí
Josef Příbyl	OSVČ	Podnikání a reg. prod.	zemědělství, potravinářství, lesnictví, podnikání
Josef Sobotík	Obec Dubicko	Rozvoj obcí	rozvoj obcí, komunitní život, podnikání, zaměstnanost, doprava, krizové řízení
Libor Diviš	ZEAS Březná a.s.	Životní prostředí	zemědělství, potravinářství, lesnictví, podnikání
Lukáš Drlík	Levandulový statek, s.r.o.	Regionální identita	zemědělství, potravinářství, lesnictví, podnikání
Marie Effenberger Rychlá	ZŠ a MŠ Rohle,	Komunitní život	vzdělávání, školství
Marie Krausová	ZŠ a MŠ Dubicko,	Komunitní život	vzdělávání, školství
Marie Vychopeňová	Charita Šumperk	Komunitní život	školství, sociální služby, zaměstnanost a sociální podnikání
Martin Paclík	Gymnázium Zábřeh	Komunitní život	vzdělávání, školství
Milan Langer	FC Dubicko	Komunitní život	podnikání, rozvoj obcí, komunitní život
Miloš Spurný	Dubická zemědělská a.s.	Životní prostředí	zemědělství, potravinářství, lesnictví, podnikání
Oldřich Tanert	Český svaz včelařů, o.s.,	Životní prostředí	rozvoj obcí, komunitní život, podnikání, zaměstnanost, doprava, krizové řízení
Petr Janků	TJ FK Bohdíkov	Komunitní život	komunitní život, rozvoj obcí
Petr Jorda	ZŠ a MŠ Hanušovice	Komunitní život	vzdělávání, školství
Petr Trávníček	OSVČ	Životní prostředí	podnikání, zemědělství, potravinářství
Slavěna Karkošková	MěÚ Šumperk	Komunitní život	sociální služby, sociální podnikání
Vít Komárek	IT Comp, s.r.o.	Podnikání a reg. prod.	podnikání, komunitní život
Vladimír Zika	Holba, a.s.	Podnikání a reg. prod.	podnikání
Zdeněk Axmann	Obec Jedlí	Rozvoj obcí	rozvoj obcí, komunitní život, podnikání, zaměstnanost, doprava, krizové řízení

2.3.3 Kontrolní výbor

Kontrolní výbor aktivně kontroluje realizované projekty, kontroluje plnění podmínek prováděných projektů a rozhoduje o odvoláních žadatelů proti výběru resp. rozhodnutí výběrové komise.

Monitorovací výbor místního partnerství			
Jméno	Subjekt	Zájmová skupina	Kontakt

předseda			
Bc. Jiří Vogel	Město Štíty	Rozvoj obcí	starosta@stity.cz
členové			
Antonín Marinov	Obec Malá Morava	Rozvoj obcí	obec@malamorava.cz
Mgr. Olga Špiková	Fyzická osoba	Komunitní život	olga.spikova@gmail.com
Václav Jokl	ST Hanušovice	Komunitní život	sthanusovice@seznam.cz
Ing. Stanislava Gintherová	Obec Rovensko	Rozvoj obcí	stanislava.gintherová@seznam.cz
Bc. Eva Halenková	OSVČ	Životní prostředí	info@chrastice.cz

2.3.4 Jednání partnerů a činnost místního partnerství

12. 1. 2016 v zasedací místnosti obecního úřadu v Rudě nad Moravou proběhlo jednání **pracovní skupiny zemědělství a životní prostředí**, kde se představily podmínky CLLD v PRV, podporované aktivity dále se projednávalo rozložení alokace a složení výběrové komise. (jednání se zúčastnilo 10 aktérů)

13. 1. 2016 v Zábřeze proběhlo jednání pracovní skupina pro vzdělávání (rozvoj lidských zdrojů), kde byl představen obsah SCLLD zástupcům škol z regionu, možné zaměření podporovaných aktivit, nastavení hodnotících kritérií v opatření na rozvoj vzdělávání. (jednání se zúčastnilo 23 aktérů)

14. 1. 2016 v Zábřehu se uskutečnilo jednání pracovní skupina rozvoj obcí, která byla zaměřena na programový rámec IROP, podporované aktivity, alokace na opatření, indikátory (jednání se zúčastnilo 20 aktérů)

18. 1. 2016 v Zábřehu se uskutečnilo jednání pracovní skupina pro sociální oblast (rozvoj lidských zdrojů), kde byly představen návrh a prodiskutováno nastavení programového rámce OPZ, podporované aktivity, alokace na opatření, indikátory (jednání se zúčastnilo 9 aktérů)

25. 1. 2016 v Hanušovicích proběhlo jednání **programového výboru**, kde členové diskutovali a nastavili podmínky programových rámců na základě diskusí místního partnerství (pracovních skupin) v roce 2015 a 2016 a znalosti místních podmínek v území MAS Horní Pomoraví.

27. 1. 2016 se konalo **shromáždění partnerů** v Hanušovicích. Na shromáždění partnerů byla představena finální podoba návrhu textu Strategie CLLD MAS Horní Pomoraví a následně byla schválena.

12. 2. 2016 předložena Strategie CLLD MAS Horní Pomoraví k posouzení formálních náležitostí Ministerstvu pro místní rozvoj ČR.

25. 5. – 3. 6. 2016 probíhala oprava formálních nedostatků SCLLD identifikovaných Ministerstvem pro místní rozvoj ČR.

2. 6. 2016 se uskutečnilo jednání programového výboru, kde byly představeny a schváleny provedené změny v SCLLD MAS Horní Pomoraví v souvislosti s připomínkami MMR k formálním náležitostem a přijatelnosti; V dokumentu nedošlo k obsahovým změnám, ale pouze formálním úpravám.

23. 6. 2016 schválena SCLLD MAS Horní Pomoraví Ministerstvem pro místní rozvoj jako formálně v pořádku.

2. 9. – 13. 9. 2016 probíhá oprava programových rámců SCLLD dle požadavků jednotlivých Řídících orgánů ESI fondů.

12. 9. 2016 se uskutečnilo jednání programového výboru, kde byly představeny a schváleny provedené změny v SCLLD MAS Horní Pomoraví v souvislosti s připomínkami Řídících orgánů IROP, PRV a OPZ k programovým rámcům; V dokumentu nedošlo k zásadním obsahovým změnám, ale pouze upřesnění uvedených informací.

16. 11. - 9. 12. 2016 probíhá oprava probraného rámce IROP a PRV SCLLD dle požadavků MMR a MZe. Programový rámce OPZ byl v 2. kole věcného hodnocení bez výhrad.

8. 12. 2016 se uskutečnilo jednání programového výboru, kde byly představeny provedené změny v SCLLD MAS Horní Pomoraví v souvislosti s připomínkami MZe k programovému rámci PRV; V dokumentu nedošlo k obsahovým změnám, ale pouze formálním úpravám.

3. Přehled činnosti MAS Horní Pomoraví o.p.s. v roce 2016

3.1 Jednání orgánů MAS

1. 3. 2016 proběhlo **jednání Správní rady** MAS Horní Pomoraví, která měla za úkol zhodnotit hodnocení činnosti MAS za minulý rok i rok nadcházející a také projednat rozpočet MAS.

14. 6. 2016 jednala **Dozorčí rada** v kanceláři MAS. Za úkol měla projednat účetní závěrku, finanční zprávu a zkontrolovat hospodaření společnosti.

22. 6. 2016 zasedla **Správní rada** MAS Horní Pomoraví.

28. 6. 2016 jednalo **Plénum MAS Horní Pomoraví** v Domě kultury v Hanušovicích.

11. 10. 2016 zasedala **Správní rada** MAS Horní Pomoraví v kanceláři MAS.

3.2 Akce MAS v roce 2016

Níže jsou zmiňovány akce, které MAS pořádala, podílela se na organizaci anebo se účastnila.

3.2.1 Prezentační akce (kulturní, sportovní, společenské)

1. 4. 2016 se uskutečnila první Česko-Polské snídani starostů ve Starém Městě, na kterou byly přizvány starostové z území MAS Horní Pomoraví a LDG Kłodzka Wstęga Sudetów.



23. 4. 2016 proběhla **oslava desátého výročí** založení MAS Horní Pomoraví, o.p.s. v Zábřehu na Moravě. Akce se konala na zahradě Katolického domu v Zábřehu. Součástí programu bylo vystoupení místních mažoretek, soutěž o nejlepší kotlíkový guláš, jarmark regionálních produktů, hry pro děti a horkovzdušný balón.



30. 5. 2016 se konala další **Snídani starostů** v Loučné nad Desnou společně s MAS Šumperský venkov.



13. 8. 2016 se konaly **Malomoravské slavnosti** na Malé Moravě, kde byl propagován projekt elektrokol Jedeme všichni.

14. 9. 2016 MAS Horní Pomoraví a MAS Šumperský venkov společně zorganizovali **Snídani starostů**. Ta se uskutečnila v kulturním domě v Lesnici.

22. 10. 2016 MAS Horní Pomoraví, MEIS Hanušovice a K2 Hynčice společně organizovali akci pro děti s názve **Dýňování, aneb jak to mají v Rakousku**. Děti si mohly vydlabat dýně, namalovat triko v barvách podzimu a ochutnat speciality z dýní.



25. 11. 2016 v tomto termínu se konala největší charitativní akce s názvem **5. Společenský večer Domova Paprsek**, kterou organizuje MAS Horní Pomoraví společně s neziskovou organizací Aktivní Pomoraví z.s. Akce se každoročně koná v obci Olšany.



3.2.2. Další jednání za účasti MAS

17. 3. 2016 **Valná hromada** Národní sítě Místních akčních skupin ČR v kulturním domě Ostrov Havlíčkův Brod.

22. 3. 2016 se konal v Šumperku seminář k dotačnímu titulu **Zahájení činnosti mladého zemědělce**.



23. 3. 2016 se konala **Valná hromada Krajského sdružení NS MAS ČR** Olomouckého kraje.

8. 6. 2016 se konala cyklojízda v rámci projektu **Jedeme všichni**. Trasa začínala na území MAS Orlicko a končila u MAS Opavsko. Zázemí akce na území MAS Horní Pomoraví, bylo v areálu firmy KOSTKA-KOLOBKA.



Návštěvníci areálu si mohli vyzkoušet jízdu na elektrokole a dozvědět informace o tomto projektu.

8. - 10. 6. 2016 se konal další ročník akce pro MAS **LEADERFEST** v Karlově Studánce.

3.-4.11.2016 se konal výjezd do základních škol v obci Kunratice v rámci Místních akčních plánů (MAP).

17.10.2016 se konalo **setkání pro pracovníky informačních center** v kanceláři J-SCR. Cílem bylo probrat nové propagační brožury, které by propagovali území Jeseníků.

7.-8.11.2016 se konala **Konference ČMSZP „Budoucnost českých zemědělců v horských a podhorských oblastech“**, MAS Horní Pomoraví se zde prezentovala.

6.12.2016 se v Olomouci konalo **setkání partnerů CSV**.

15.12.2016 se v Olomouci konala **prezentace projektů MEIS** konané v roce 2016.

3.3. Ostatní aktivity v roce 2016

13. 1. 2016 proběhlo **jednání pracovní skupiny pro rozvoj lidských zdrojů – vzdělávání 2014-2020** v ZŠ Zábřeh. Byly projednávány možnosti financování projektových záměrů škol v novém období – přehled zaměření podpor.

13. 1. 2016 se konala **schůzka s partnery z polské MAS Stowarzyszenie Kłodzka Wstęga Sudetów - Lokalna Grupa Działania**, kde se projednával připravovaný projekt **Smaki a chutě**.



5. 2. 2016 se konala schůzka s další polskou MAS, která měla zájem o konzultaci v oblasti elektrokol, kdy MAS Horní Pomoraví již jeden projekt na podporu elektrokol realizovala.

19. 2. 2016 se konalo další jednání k projektu spolupráce **Smaki a chutě** v Polsku.



11.5.2016 se konal **Den proti rakovině**, neboli Květinový den. Společně s žáky ZŠ Hanušovice se podařilo vybrat přes 10 tisíc korun.

21. 5. 2016 se konal **Den regionu Ruda**, kde se aktivně účastnila i MAS se stánkem s regionálními potravinami a suvenýry z regionu a také zde malovala dětem na obličej.



18. 6. 2016 se konal **Den svazku obcí mikroregionu Zábřežsko**. Letošní ročník této akce byl v Rovensku.



18.-21.8.2016 v tomto termínu se konala výstava **Agrokomplex** v Nitře, kde byla prezentována Národní síť MAS ČR a také regionální značky.

3.3.1 Značení místních produktů

10. 3. 2016 proběhlo **jednání Rady** Asociace regionálních značek v Praze, kdy MAS Horní Pomoraví je členem Rady.



15. 3. 2016 proběhl seminář, který shrnul **pět let regionálního značení v Jeseníkách**. Seminář se konal v Razové – Centrum Slezská Harta a účastnili se jej certifikovaní výrobci a poskytovatelé služeb

23. 3. 2016 se konala **Valná hromada** Asociace regionálních značek v Praze.

26. 5. 2016 zasedala po 14. **certifikační komise pro výrobky** v kulturním době v Hanušovicích.

7. 6. 2016 zasedala již po 10. **certifikační komise pro služby** a po 8. **certifikační komise pro zážitky** v Račím údolí.

26.6.2016 se konal certifikovaný zážitek **Hudba bez hranic** v Dolních Studénkách, kdy se MAS Horní Pomoraví účastnila.



2. 7. 2016 se ji po několikáté konaly **Slavnosti minipivovaru Kolštejn**, spojený s velkým jarmarkem regionálních produktů, historickým kolotočem i divadlem pro děti a malování na obličej.

5. 7. 2016 se jako každý rok konalo **Středověké dopoledne na hradě Brníčko**.



27.8.-1.9.2016 rámci projektu s LAG Kazbegi (MAS Kazbegi) se zástupci MAS Horní Pomoraví vydali **do Gruzie školit** zaměstnance místní MAS a předat informace k regionálnímu značení. Předání zkušeností a sdílení metodiky může být pro budoucí propagátory regionálních produktů a služeb velmi nápomocné.



24. 9. 2016 se konala vojenská akce s názvem **Oživený bunkr**, akce se každoročně koná na bunkru KS-5 U Potoka.

12.10.2016 se konala **exkurze pro pracovníky informačních center**. Cílem bylo bližšího poznání regionálního značení, výrobců a poskytovatelů služeb za účelem lepšího předávání informací turistům.

17. - 18. 10. 2016 se konala akce **BlueSWine**, kde bylo na jednom místě velké zastoupení regionální výrobků. Tento regionální jarmark navazoval na probíhající akci Blues Alive. Akce se konala v Šumperku.

27. - 30. 10. 2016 se poprvé konala **výstava a jarmark regionálních značek** Jeseníky originální produkt a Haná regionální produkt. Smyslem výstavy bylo představit regionální značky v Olomouckém kraji.

7.11.2016 proběhlo setkání výrobců a poskytovatelů služeb v rámci regionálních značek Jeseníky a Haná na Bouzově.



Fotodokumentace některých certifikovaných produktů v roce 2016:

3.3.2 Místní akční plány vzdělávání na území MAS Horní Pomoraví

MAS Horní Pomoraví realizuje projekty v oblasti vzdělávání

- 1) je nositelem projektu Místní akční plán vzdělávání **na území ORP Zábřeh**, reg. č. CZ.02.3.68/0.0/0.0/15_005/0000710 s termínem realizace v období od 1.6.2016 do 31.5.2018
- 2) je partnerem projektu MAP vzdělávání ORP Šumperk **na území ORP Šumperk**, reg. č. CZ.02.3.68/0.0/0.0/15_005/0000346 s termínem realizace v období od 1.4.2016 do 31.3.2018

Aktivity realizované v roce 2016 na území ORP Zábřeh

- vzdělávání pedagogů a výjezdy za příklady inspirativní praxe – celkem 7 akcí, jichž se zúčastnilo 147 osob

1.6.2016 Právní otázky inkluzivního vzdělávání - určeno pro pedagogy MŠ – 23 účastníků

2.6.2016 Výjezd za příklady inspirativní akce do MŠ a ZŠ Horka nad Moravou – 20 účastníků

16.6.2016 Aktuální otázky předškolního vzdělávání – pro pedagogy MŠ – 21 účastníků

26.9.2016 Úpravy Školního vzdělávacího plánu. Jak na to? – určeno pro MŠ, 26 účastníků

3.-4.11.2016 Sdílení inspirativní praxe, výjezd do Chrudimi a Prahy – pro ZŠ, 20 účastníků

23.11.2017 Rozvoj matematických představ v MŠ – 19 účastníků



- jednání v rámci projektu – celkem proběhlo 16 setkání za účasti 257 osob

Řídící výbor se sešel 2x: 20.4.2016 v počtu 14ti osob a 26.9.2016 v počtu 12ti osob

Partnerství v rámci projektu se sešlo také 2x: 1.6.2016 v počtu 30ti osob, 30.8.2016 v počtu 23 osob

Garanti pracovních skupin se sešli 4x: 8.6. (8 osob); 30.8. (9 os.); 13.10 (8 os); 10.11.(8 os.)
Pracovní skupina č.6 Management škol – 3 setkání: 6.6. (14os.); 21.10. (12 os.), 9.12. (27 os.)
Pracovní skupina č. 2 Čtenářská a jazyková gramotnost – 2 setkání: 29.9 (6 os.); 24.10 (9 os.)
Pracovní skupiny č. 1-5 se sešli 2x na hromadných setkáních: 2.6. (36 osob); 8.12. (31 osob)

Realizační tým se setkával v pravidelných intervalech vždy min. 1x týdně

V roce 2016 vznikly v rámci projektu ORP Zábřeh dva tištěné výstupy

- Komunikační plán MAP
- Strategický rámec MAP ORP Zábřeh



Aktivity realizované v roce 2016 na území ORP Šumperk

- jednání v rámci projektu – celkem proběhlo 1

Řídící výbor se sešel 3x: 1.4.2016 (14 osob); 23.5. 2016 (18osob); 22.9.2016 (14 osob)

Pracovní skupiny 2x: 28.6.2016, 10.11.2016

- vzdělávací akce

Setkání ředitelů 6.4.2016

Setkání vedoucích pracovníků: 8.6.2016

Setkání vedoucích pracovníků MŠ a ZŠ 13.-14.10.2016

- veřejná projednávání strategie

26.6.2016 Dolní Studénky

21.12.2016

3.3.3 Turistické informační centrum (TIC) v roce 2016

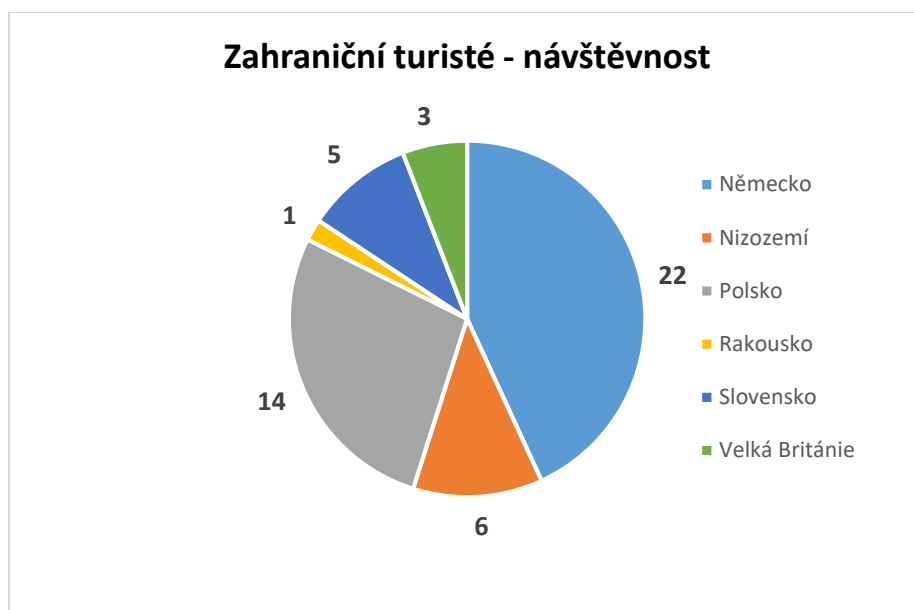
V loňském roce zaměřilo do Turistického informačního centra (TIC) v Hanušovicích o 1 566 návštěvníků méně, než v roce 2015. To bylo způsobeno špatnou dohledatelností TIC v průběhu celého roku, skrze probíhajícího zateplování budovy a lešení na ní.

Celková návštěvnost tedy čítala na 4 123 návštěvníků, z toho největší počet návštěvníků byl, tak jako v každém roce v měsíci srpnu, a to celkem 548 turistů i místních obyvatel využívajících služeb TIC. Podíl zahraničních návštěvníků činil 51, z toho nejvíce návštěvníků bylo překvapivě z Německa, poté až z Polska, Nizozemí, Slovenska a Velké Británie.

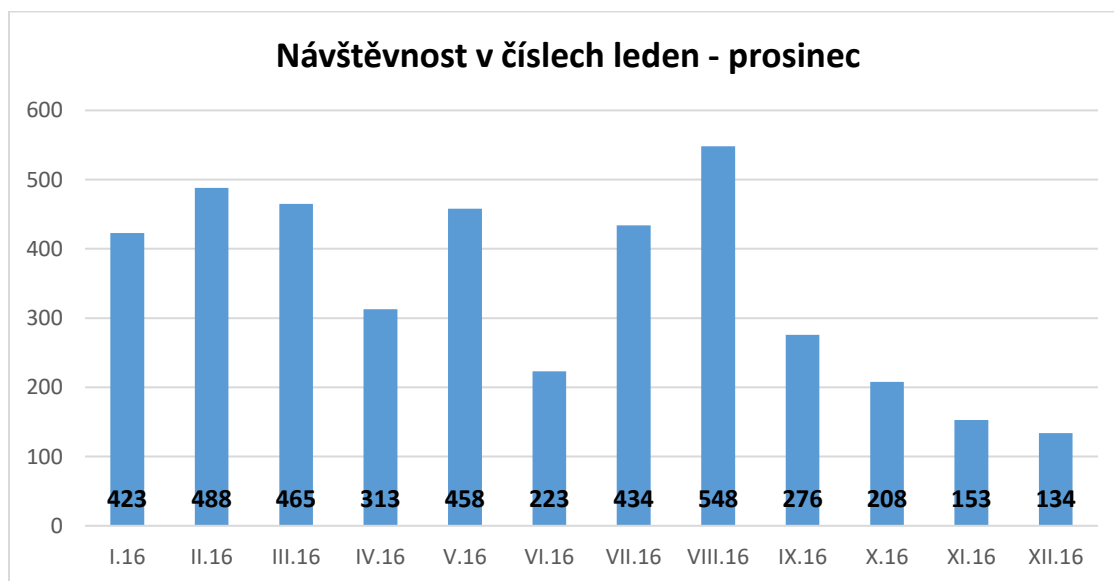
V loňském roce informační centrum opět žádalo o příspěvek z Olomouckého kraje na provoz, který se podařilo získat. Dotace byla použita na nový produkt a to turistický balíček s průvodcem pro turisty za poznáním regionu. Příspěvek byl použit i na pokrytí nákladů na brigádníka, který zajišťoval chod centra v době prázdnin, kdy se čerpají dovolené, nebo probíhají akce na území MAS Horního Pomoraví, kterých se pracovnice TIC účastní.

V rámci členství v systému značení městských evropských informačních středisek (MEIS) získalo hanušovické informační centrum další příspěvek ve výši 25 000,- Kč. Podpora putovala na tvorbu propagačních předmětů s logem MEIS Hanušovice. Největší podíl příspěvku připadl na akci Dýňování aneb jak t mají v Rakousku. Jednalo se odpolední akci pro děti a jejich rodiče v Kulturním domě v Hanušovicích. Akce byla organizována společně s místní neziskovou organizací K2 Hynčice. Návštěvníky čekal bohatý program, jehož součástí bylo vydlabávání dýní, malování triček a ochutnávka specialit z dýní.

Přehled návštěvnosti v roce 2016: 4 123 osob



Návštěvnost dle jednotlivých měsíců



4. Přehled projektové činnosti

4.1 Projekty, jejichž nositelem je MAS

Předložené projekty v roce 2016 (částky v Kč)

název projektu	finanční zdroj	žádost podána	celkové náklady	požadovaná dotace	přiznaná dotace
1 Propagace a rozvoj značky JESENÍKY originální produkt®	KUOK – Program regionálního značení	29.1.16	175 255	100 000	75 000
2 Zkvalitnění služeb TIC Hanušovice	KUOK	27.1.16	60 000	30 000	30 000
3 MEIS Hanušovice	Statutární město Olomouc	13.8.16	25 325	25 000	25 000
4 Z polí, luk a pastvin na náš stůl	Ministerstvo zemědělství	10.2.16	200 00	140 000	0,00
5 Malotřídky spojte se při poskytování služeb pro rodiče	OPZ 1.2	14.10.15	3 513 862	3 513 862	0,00
6 Dlouhodobě nezaměstnání na Hanušovicku	OPZ, 1.1	26.2.16	5 997 125	5 997 125	0,00
7 Zázemí pro implementaci SCLLD MAS Horní Pomoraví	IROP, 4.2	1.7.16	9 050 965	8 598 416	8 598 416
8 Smaki a chutě I.	CZ-PL FMP Glacensis	15.7.16	516 306	438 858	0,00
9 Postupné zaměstnávání dlouhodobě nezaměstnaných	OPZ 1.1	11.8.16	5 964 325	5 964 325	0,00
10 BioMAS	OPZP, 3.2	29.11.16	3 810 000	3 238 500	--
11 Smaki a chutě II.	CZ-PL FMP Glacensis	30.11.16	516 306	438 858	--
Celkem vlastní projekty MAS v roce 2016 – schválené dotace					8 703 416,00

5. Finanční zpráva

5.1 Hospodaření v roce 2016

V roce 2016 bylo dosaženo hospodářského výsledku – zisku ve výši **67.559,81** Kč. Celkové výnosy činily **5.705.832,54** Kč při nákladech **5.638.272,73** Kč.

Tržby za vlastní výkony bez prodeje zboží dosáhly hodnoty 548 tis. Kč, což je 9,6 % z celkových výnosů. Nejvýznamnější položkou výnosů jsou přijaté dotace v rámci podaných projektů, které dosáhly částky 2.812 tis. Kč, což je 49,3 % dosažených výnosů, z toho 563 tis. Kč je nárok na přiznané dotace (příjmy PO). Podíl přijatých členských příspěvků činí 7,3 %, což v hodnotovém vyjádření činí částku 414 tis. Kč. Přijaté úroky, kurzové zisky a ostatní výnosy ve výši necelých 2.243,70 Kč tvoří méně významnou část výnosů ve výši zhruba 0,01 %. Další významnou položkou výnosů, jsou Jiné ostatní výnosy – opravy chyb minulých let, účtované na výsledkovém účtu 649900, otevřeném pouze pro účely oprav chyb táhnoucích se z minulých let. Výnosy zde zaúčtované jsou ve výši téměř 1.802 tis. Kč, což činí 31,6 % z celkových výnosů.

Osobní náklady, to znamená mzdové náklady včetně odvodů na sociální zabezpečení a zdravotní pojištění dosáhly částky 2.712 tis. Kč, což je 48,1 % nákladů na činnost MAS a svým podílem se řadí na první místo. K 31.12.2016 zaměstnávala místní akční skupina 9 stálých pracovníků. V průběhu roku bylo uzavřeno celkem 36 dohod o provedení práce, z toho 28 DPP se vztahuje k projektu MAP Zábřežsko. Celkově bylo odpracováno 12.741,65 hodin v 2.972,5 dnech, což je průměrný pracovní úvazek 4,28 hodiny na den. Tato poměrně nízká hodnota je ovlivněna nižšími pracovními úvazky u dohod o provedení práce i některých pracovních smluv. Průměrná hrubá hodinová mzda dosáhla výše 162,04 Kč, čistá pak výše 129,13 Kč. V průběhu roku 2016 nebyl zaznamenán žádný pracovní úraz, z důvodu nemoci bylo zameškáno 97 pracovních dnů, mateřská dovolená (peněžitá podpora v mateřství a rodičovský příspěvek) byla čerpána 396 dnů.

Další významnou nákladovou položkou jsou přijaté služby a vyplacené cestovné, které činí 676 tis. Kč, což je 12 % celkových nákladů. Z toho vyplacené cestovné činilo 96 tis. Kč, což je zhruba 1,7 % celkových nákladů. Materiálové náklady včetně pořízení drobného dlouhodobého majetku dosáhly hodnoty téměř 68 tis. Kč (1,2 %) a ostatní náklady činily 128 tis. Kč (2,3 %), z toho 60 tis. Kč je dohadná položka na spotřebu energií za rok 2016 (1,1 %). V neposlední řadě jsou v nákladech zahrnuti (stejně jako ve výnosech) opravy chyb minulých let zaúčtované na účet otevřený pouze pro tyto účely, a to 549900. Náklady zde zaúčtované jsou ve výši téměř 1.879 tis. Kč, což činí 33,3 % z celkových nákladů.

Hodnota prodaného zboží, realizovaného v Informačním centru Hanušovice, dosáhla částky 100 tis. Kč v nákupních cenách. Při dosažených tržbách z prodeje tohoto zboží ve výši 128 tis. Kč činila hrubá marže 28 tis. Kč, což činí 28 % z pořizovací ceny prodaného zboží.

K 31.12.2016 vlastnila společnost dlouhodobý majetek v pořizovací ceně 202 tis. Kč, zásoby zboží činily 76 tis. Kč. Finanční prostředky na běžných účtech a v pokladně činily 1.968 tis. Kč. Celkové pohledávky včetně zúčtování se státním rozpočtem a poskytnutých záloh dosáhly hodnoty 83 tis. Veškeré závazky včetně zúčtování závazků ve vztahu ke státnímu rozpočtu činily 61 tis. Kč, závazky vyplývající z pracovně právních vztahů včetně pojistného činí 244 tis. Kč. Provozní úvěr, sjednaný u České spořitelny a.s. v říjnu roku 2016, nebyl do konce roku čerpán.

ROZVAHA
v plném rozsahu
ke dni 31.12.2016
(v celých tisících Kč)

Název, sídlo a právní forma
účetní jednotky
MAS Horní Pomoraví o.p.s.
Hlavní 137
Hanušovice
788 33

Účetní jednotka doručit:
1 x příslušnému fin. orgánu


IČO
27777146

Označení	AKTIVA	číslo řádku	Stav k prvnímu dni účetního období	Stav k posled. dni účetního období
a	b	c	1	2
A.	Dlouhodobý majetek celkem	Součet A.I. až A.IV.	24	
A. I.	Dlouhodobý nehmotný majetek celkem	Součet A.I.1. až A.I.7.		
A. I. 1.	Nehmotné výsledky výzkumu a vývoje	(012)		
A. I. 2.	Software	(013)		
A. I. 3.	Ocenitelná práva	(014)		
A. I. 4.	Drobný dlouhodobý nehmotný majetek	(018)		
A. I. 5.	Ostatní dlouhodobý nehmotný majetek	(019)		
A. I. 6.	Nedokončený dlouhodobý nehmotný majetek	(041)		
A. I. 7.	Poskytnuté zálohy na dlouhodobý nehmotný majetek	(051)		
A. II.	Dlouhodobý hmotný majetek celkem	Součet A.II.1. až A.II.10.	202	202
A. II. 1.	Pozemky	(031)		
A. II. 2.	Umělecká díla, předměty a sbírky	(032)		
A. II. 3.	Stavby	(021)		
A. II. 4.	Hmotné movité věci a jejich soubory	(022)	202	202
A. II. 5.	Pěstitelské celky trvalých porostů	(025)		
A. II. 6.	Dospělá zvířata a jejich skupiny	(026)		
A. II. 7.	Drobný dlouhodobý hmotný majetek	(028)		
A. II. 8.	Ostatní dlouhodobý hmotný majetek	(029)		
A. II. 9.	Nedokončený dlouhodobý hmotný majetek	(042)		
A. II. 10.	Poskytnuté zálohy na dlouhodobý hmotný majetek	(052)		
A. III.	Dlouhodobý finanční majetek celkem	Součet A.III.1. až A.III.6.		
A. III. 1.	Podíly - ovládaná nebo ovládající osoba	(061)		
A. III. 2.	Podíly - podstatný vliv	(062)		
A. III. 3.	Dluhové cenné papíry držené do splatnosti	(063)		
A. III. 4.	Zápůjčky organizačním složkám	(066)		
A. III. 5.	Ostatní dlouhodobé zápůjčky	(067)		
A. III. 6.	Ostatní dlouhodobý finanční majetek	(069)		
A. IV.	Oprávky k dlouhodobému majetku celkem	Součet A.IV.1. až A.IV.11.	-178	-202
A. IV. 1.	Oprávky k nehmotným výsledkům výzkumu a vývoje	(072)		
A. IV. 2.	Oprávky k softwaru	(073)		
A. IV. 3.	Oprávky k ocenitelným právům	(074)		
A. IV. 4.	Oprávky k drobnému dlouhodobému nehmotnému majetku	(078)		
A. IV. 5.	Oprávky k ostatnímu dlouhodobému nehmotnému majetku	(079)		
A. IV. 6.	Oprávky ke stavbám	(081)		
A. IV. 7.	Oprávky k samostatným hmotným movitým věcem a souborům hmotných movitých věcí	(082)	-178	-202
A. IV. 8.	Oprávky k pěstitelským celkům trvalých porostů	(085)		
A. IV. 9.	Oprávky k základnímu stádu a tažným zvířatům	(086)		
A. IV. 10.	Oprávky k drobnému dlouhodobému hmotnému majetku	(088)		
A. IV. 11.	Oprávky k ostatnímu dlouhodobému hmotnému majetku	(089)		

Označení	AKTIVA	číslo řádku	Stav k prvnímu dni účetního období	Stav k posled. dni účetního období	
a	b	c	1	2	
B.	Krátkodobý majetek celkem	Součet B.I. až B.IV.	41	2 042	2 820
B. I.	Zásoby celkem	Součet B.I.1. až B.I.9.	51	190	76
B. I. 1.	Materiál na skladě	(112)	42		
B. I. 2.	Materiál na cestě	(119)	43		
B. I. 3.	Nedokončená výroba	(121)	44		
B. I. 4.	Polotovary vlastní výroby	(122)	45		
B. I. 5.	Výrobky	(123)	46		
B. I. 6.	Mladá a ostatní zvířata a jejich skupiny	(124)	47		
B. I. 7.	Zboží na skladě a v prodejnách	(132)	48	190	76
B. I. 8.	Zboží na cestě	(139)	49		
B. I. 9.	Poskytnuté zálohy na zásoby	(314)	50		
B. II.	Pohledávky celkem	Součet B.II.1. až B.II.19.	71	46	208
B. II. 1.	Odběratelé	(311)	52	46	83
B. II. 2.	Směnky k inkasu	(312)	53		
B. II. 3.	Pohledávky za eskontované cenné papíry	(313)	54		
B. II. 4.	Poskytnuté provozní zálohy	(314)	55		60
B. II. 5.	Ostatní pohledávky	(315)	56		
B. II. 6.	Pohledávky za zaměstnanci	(335)	57		
B. II. 7.	Pohl. za institucemi soc. zabezpečení a veřejného zdrav. pojištění	(336)	58		
B. II. 8.	Daň z příjmů	(341)	59		65
B. II. 9.	Ostatní přímé daně	(342)	60		
B. II. 10.	Daň z přidané hodnoty	(343)	61		
B. II. 11.	Ostatní daně a poplatky	(345)	62		
B. II. 12.	Nároky na dotace a ostatní zúčtování se státním rozpočtem	(346)	63		
B. II. 13.	Nároky na dotace a ost. zúčt. s rozp. orgánů územ. samospr. celků	(348)	64		
B. II. 14.	Pohledávky za společníky sdruženými ve společnosti	(358)	65		
B. II. 15.	Pohledávky z pevných termínových operací a opcí	(373)	66		
B. II. 16.	Pohledávky z vydaných dluhopisů	(375)	67		
B. II. 17.	Jiné pohledávky	(378)	68		
B. II. 18.	Dohadné účty aktivní	(388)	69		
B. II. 19.	Opravná položka k pohledávkám	(391)	70		
B. III.	Krátkodobý finanční majetek celkem	Součet B.III.1. až B.III.7.	80	1 806	1 968
B. III. 1.	Peněžní prostředky v pokladně	(211)	72	54	95
B. III. 2.	Ceniny	(213)	73		
B. III. 3.	Peněžní prostředky na účtech	(221)	74	1 752	1 873
B. III. 4.	Majetkové cenné papíry k obchodování	(251)	75		
B. III. 5.	Dluhové cenné papíry k obchodování	(253)	76		
B. III. 6.	Ostatní cenné papíry	(256)	77		
B. III. 7.	Peníze na cestě	(261)	79		
B. IV.	Jiná aktiva celkem	Součet B.IV.1. až B.IV.2.	84		568
B. IV. 1.	Náklady příštích období	(381)	81		5
B. IV. 2.	Příjmy příštích období	(385)	82		563
	Aktiva celkem	Součet A. až B.	85	2 066	2 820

Označení	PASIVA	číslo řádku	Stav k prvnímu dni účetního období	Stav k posled. dni účetního období	
a	b	c	3	4	
A.	Vlastní zdroje celkem	Součet A.I. až A.II.	86	1 884	1 952
A. I.	Jmění celkem	Součet A.I.1. až A.I.3.	90	320	941
A. I. 1.	Vlastní jmění	(901)	87	72	72
A. I. 2.	Fondy	(911)	88	248	869
A. I. 3.	Oceňovací rozdíly z přecenění finančního majetku a závazků	(921)	89		
A. II.	Výsledek hospodaření	Součet A.II.1 až A.II.3.	94	1 564	1 011
A. II. 1.	Účet výsledku hospodaření	(963)	91	x	67
A. II. 2.	Výsledek hospodaření ve schvalovacím řízení	(931)	92	2 068	x
A. II. 3.	Nerozdělený zisk, neuhrazená ztráta minulých let	(932)	93	-504	943
B.	Cizí zdroje celkem	Součet B.I. až B.IV.	95	182	868
B. I.	Rezervy celkem	Hodnota B.I.1.	97		
B. I. 1.	Rezervy	(941)	96		
B. II.	Dlouhodobé závazky	Součet B.II.1. až B.II.7.	105		60
B. II. 1.	Dlouhodobé úvěry	(951)	98		
B. II. 2.	Vydané dluhopisy	(953)	99		
B. II. 3.	Závazky z pronájmu	(954)	100		
B. II. 4.	Přijaté dlouhodobé zálohy	(955)	101		
B. II. 5.	Dlouhodobé směnky k úhradě	(958)	102		
B. II. 6.	Dohadné účty pasivní	(389)	103		60
B. II. 7.	Ostatní dlouhodobé závazky	(959)	104		
B. III.	Krátkodobé závazky	Součet B.III.1. až B.III.23.	129	182	734
B. III. 1.	Dodavatelé	(321)	106	50	61
B. III. 2.	Směnky k úhradě	(322)	107		
B. III. 3.	Přijaté zálohy	(324)	108		
B. III. 4.	Ostatní závazky	(325)	109	8	402
B. III. 5.	Zaměstnanci	(331)	110	91	164
B. III. 6.	Ostatní závazky vůči zaměstnancům	(333)	111	6	6
B. III. 7.	Závazky k institucím soc. zabezpečení a veřejného zdrav. pojištění	(336)	112	58	80
B. III. 8.	Daň z příjmů	(341)	113	-10	
B. III. 9.	Ostatní přímé daně	(342)	114	-21	20
B. III. 10.	Daň z přidané hodnoty	(343)	115		
B. III. 11.	Ostatní daně a poplatky	(345)	116		1
B. III. 12.	Závazky ve vztahu k státnímu rozpočtu	(346)	117		
B. III. 13.	Závazky ve vztahu k rozpočtu orgánů územ. samospr. celků	(348)	118		
B. III. 14.	Závazky z upsaných nesplacených cenných papírů a podílů	(367)	119		
B. III. 15.	Závazky ke společníkům sdruženým ve společnosti	(368)	120		
B. III. 16.	Závazky z pevných termínových operací a opcí	(373)	121		
B. III. 17.	Jiné závazky	(379)	122		
B. III. 18.	Krátkodobé úvěry	(231)	123		
B. III. 19.	Eskontní úvěry	(232)	124		
B. III. 20.	Vydané krátkodobé dluhopisy	(241)	125		
B. III. 21.	Vlastní dluhopisy	(255)	126		
B. III. 22.	Dohadné účty pasivní	(389)	127		
B. III. 23.	Ostatní krátkodobé finanční výpomoci	(249)	128		

Označení	PASIVA		číslo řádku	Stav k prvnímu dni účetního období	Stav k posled. dni účetního období
a	b		c	3	4
B. IV.	Jiná pasiva celkem	Součet B.IV.1. až B.IV.2.	133		74
B. IV. 1.	Výdaje příštích období	(383)	130		
B. IV. 2.	Výnosy příštích období	(384)	131		74
	Pasiva celkem	Součet A. až B.	134	2 066	2 820

Sestaveno dne: 31.05.2017		Podpisový záznam statutárního orgánu účetní jednotky nebo podpisový vzor fyzické osoby, která je účetní jednotkou	
			
Právní forma účetní jednotky o.p.s.	Předmět podnikání	Pozn.:	

Výkaz zisku a ztráty
podle Přílohy č. 2
vyhlášky č. 504/2002 Sb

VÝKAZ ZISKU A ZTRÁTY v plném rozsahu

ke dni **31.12.2016**
(v celých tisících Kč)

Název a sídlo účetní jednotky


MAS Horní Pomoraví o.p.s.
Hlavní 137
Hanušovice
788 33

Účetní jednotka doručí:
1 x příslušnému finančnímu
orgánu

IČO
27777146

Označení	TEXT	Číslo řádku	Činnosti		
			Hlavní	Hospodářská	Celkem
			5	6	7
A.	Náklady	1			
A. I.	Spotřebované nákupy a nakupované služby Součet A.I.1. až A.I.6.	2	780	192	972
A. I. 1.	Spotřeba materiálu, energie a ostatních neskladovaných dodávek	3	159	36	195
A. I. 2.	Prodané zboží	4		100	100
A. I. 3.	Opravy a udržování	5			
A. I. 4.	Náklady na cestovné	6	94	2	96
A. I. 5.	Náklady na reprezentaci	7	14		14
A. I. 6.	Ostatní služby	8	513	53	566
A. II.	Změny stavu zásob vlastní činnosti a aktivace Součet A.II.7. až A.II.9.	9			
A. II. 7.	Změna stavu zásob vlastní činnosti	10			
A. II. 8.	Aktivace materiálu, zboží a vnitroorganizačních služeb	11			
A. II. 9.	Aktivace dlouhodobého majetku	12			
A. III.	Osobní náklady Součet A.III.10. až A.III.14.	13	2 416	295	2 711
A. III. 10.	Mzdové náklady	14	1 848	230	2 078
A. III. 11.	Zákonné sociální pojištění	15	569	66	635
A. III. 12.	Ostatní sociální pojištění	16			
A. III. 13.	Zákonné sociální náklady	17			
A. III. 14.	Ostatní sociální náklady	18			
A. IV.	Daně a poplatky Hodnota A.IV.15.	19	5		5
A. IV. 15.	Daně a poplatky	20	5		5
A. V.	Ostatní náklady Součet A.V.16. až A.V.22.	21	1 914	9	1 923
A. V. 16.	Smluvní pokuty, úroky z prodlení, ostatní pokuty a penále	22			
A. V. 17.	Odpis nedobytné pohledávky	23	17		17
A. V. 18.	Nákladové úroky	24			
A. V. 19.	Kursově ztráty	25			
A. V. 20.	Dary	26			
A. V. 21.	Manka a škody	27			
A. V. 22.	Jiné ostatní náklady	28	1 897	9	1 906
A. VI.	Odpisy, prodaný majetek, tvorba a použití rezerv a opravných položek Součet A.VI.23. až A.VI.27.	29			
A. VI. 23.	Odpisy dlouhodobého majetku	30			
A. VI. 24.	Prodaný dlouhodobý majetek	31			
A. VI. 25.	Prodané cenné papíry a podíly	32			
A. VI. 26.	Prodaný materiál	33			
A. VI. 27.	Tvorba a použití rezerv a opravných položek	34			
A. VII.	Poskytnuté příspěvky Hodnota A.VII.28.	35	20	7	27
A. VII. 28.	Poskytnuté členské příspěvky a příspěvky zúčtované mezi organizačními složkami	36	20	7	27

Označení	TEXT	Číslo řádku	Činnosti			
			Hlavní	Hospodářská	Celkem	
			5	6	7	
A. VIII.	Daň z příjmů	Hodnota A.VIII.29.	37			
A. VIII. 29.	Daň z příjmů		38			
	Náklady celkem	Součet A.I. až A.VIII.	39	5 135	503	5 638
B.	Výnosy		40			
B. I.	Provozní dotace	Hodnota B.I.1.	41	2 547	264	2 811
B. I. 1.	Provozní dotace		42	2 547	264	2 811
B. II.	Přijaté příspěvky	Součet B.II.2. až B.II.4.	43	414		414
B. II. 2.	Přijaté příspěvky zúčtované mezi organizačními složkami		44			
B. II. 3.	Přijaté příspěvky (dary)		45			
B. II. 4.	Přijaté členské příspěvky		46	414		414
B. III.	Tržby za vlastní výkony a za zboží		47	374	302	676
B. IV.	Ostatní výnosy	Součet B.IV.5. až B.IV.10.	48	1 802	2	1 804
B. IV. 5.	Smluvní pokuty, úroky z prodlení, ostatní pokuty a penále		49			
B. IV. 6.	Platby za odepsané pohledávky		50			
B. IV. 7.	Výnosové úroky		51		2	2
B. IV. 8.	Kursově zisky		52			
B. IV. 9.	Zúčtování fondů		53			
B. IV. 10.	Jiné ostatní výnosy		54	1 802		1 802
B. V.	Tržby z prodeje majetku	Součet B.V.11. až B.V.15.	55			
B. V. 11.	Tržby z prodeje dlouhodobého nehmotného a hmotného majetku		56			
B. V. 12.	Tržby z prodeje cenných papírů a podílů		57			
B. V. 13.	Tržby z prodeje materiálu		58			
B. V. 14.	Výnosy z krátkodobého finančního majetku		59			
B. V. 15.	Výnosy z dlouhodobého finančního majetku		60			
	Výnosy celkem	Součet B.I. až B.V.	61	5 137	569	5 706
C.	Výsledek hospodaření před zdaněním	ř. 61 - (ř. 39 - ř.37)	62	2	65	67
D.	Výsledek hospodaření po zdanění	ř. 62 - ř. 37	63	2	65	67

Sestaveno dne: 31.05.2017		Podpisový záznam statutárního orgánu účetní jednotky nebo podpisový vzor  účetní jednotkou
Právní forma účetní jednotky o.p.s.	Předmět podnikání	Pozn.:

5.2 Příloha účetní závěrky

MAS Horní Pomoraví o.p.s.
k 31. 12. 2016

Příloha je zpracována v souladu s vyhláškou č. 504/2002 Sb., v aktuálně platném znění, kterým se stanoví obsah účetní závěrky pro neziskové organizace. Údaje přílohy vycházejí z účetních písemností účetní jednotky (účetní doklady, účetní knihy a ostatní účetní písemnosti) a z dalších podkladů, které má účetní jednotka k dispozici. Hodnotové údaje jsou vykázány v celých Kč, pokud není uvedeno jinak.

Obsah přílohy

- 1) Obecné informace o účetní jednotce
- 2) Informace o zakladatelích, zřizovatelích a vkladech do vlastního jmění
- 3) Účetní období
- 4) Používané účetní metody, obecné účetní zásady a způsoby oceňování
- 5) Mimořádné položky nákladů a výnosů
- 6) Účast ve společnostech jako společník s neomezeným ručením
- 7) Přehled jednotlivých položek dlouhodobého majetku
- 8) Odměny za auditorské a jiné ověřovací služby
- 9) Podíl v jiných společnostech
- 10) Dluhy za sociální, zdravotní pojištění a daňové nedoplatky
- 11) Vlastnictví akcií a podílů
- 12) Přehled dlouhodobých závazků
- 13) Přehled finančních závazků neuvedených v rozvaze
- 14) Výsledek hospodaření v členění jednotlivých druhů činnosti
- 15) Průměrný evidenční počet zaměstnanců
- 16) Výše odměn a funkčních požitků členům statutárních orgánů
- 17) Účast členů statutárních orgánů v osobách ve smluvním vztahu
- 18) Zálohy a úvěry za členy statutárních orgánů
- 19) Zjištění základu daně a přehled daňových úlev a jejich užití
- 20) Významné položky rozvahy a výkazu zisku a ztráty
- 21) Přehled o přijatých a poskytnutých darech
- 22) Přehled o veřejných sbírkách
- 23) Způsob vypořádání výsledku hospodaření

1) Obecné informace o účetní jednotce

(§ 30, odst. 1, písm. a)

Název	MAS Horní Pomoraví o.p.s.
Sídlo	Hlavní 137, 788 33 Hanušovice
IČ	277 77 146
Právní forma	obecně prospěšná společnost
Spisová značka	oddíl O, vložka 230 u KS v Ostravě
Hlavní činnost	služby podporující rozvoj venkova, včetně přípravy námětů, návrhů a iniciativ, služby v oblasti strategického plánování
Vedlejší činnost	provoz Turistického informačního centra v Hanušovicích
Statutární orgán	Ing. Anna Bartošová, ředitelka společnosti

2) Informace o zakladatelích, zřizovatelích a vkladech do vlastního jmění

(§ 30, odst. 1, písm. b)

Zakladatelé: 38 subjektů:

29 subjektů PO a FO – podnikatelé, neziskové organizace, ZŠ,...

8 obcí Hanušovice, Malá Morava, Kopřivná, Jindřichov, Branná, Staré Město, Bohdíkov, Ruda nad Moravou

1 svazek obcí Svazek obcí mikroregionu Zábřežsko

Společnost eviduje vklady do vlastního jmění ve výši 72.000 Kč, kdy vklad Svazku obcí mikroregionu Zábřežsko byl ve výši 35.000 Kč a vklady ostatních subjektů ve výši 1.000 Kč/subjekt.

3) Účetní období

(§ 30, odst. 1, písm. c)

Účetní období je kalendářní rok od 1. ledna 2016 do 31. prosince 2016.

4) Používané účetní metody, obecné účetní zásady a způsoby oceňování

(§ 30, odst. 1, písm. d, e)

Způsob zpracování účetní závěrky, archivace

Předkládaná účetní závěrka byla zpracována na základě zákona č. 563/1991 Sb., o účetnictví a na základě vyhlášky Ministerstva financí ČR, kterými se stanoví postupy účtování a obsah účetní závěrky pro neziskové organizace. Účetnictví je vedeno s využitím software Pohoda. Účetní doklady jsou archivovány v sídle. Archivace běžných účetních dokladů, mzdových listů,.. se provádí dle minimální doby archivace stanovené ve Vnitřním předpisu účetní jednotky. Archivace vyúčtování dotací a grantů se řídí požadavky jednotlivých donátorů. Mezi rozvahovým dnem a okamžikem sestavení účetní závěrky nenastaly žádné významné události, které by měly význam pro posouzení ekonomického stavu účetní jednotky.

Dlouhodobý majetek

Účetní jednotka eviduje v dlouhodobém hmotném majetku hmotný majetek s dobou použitelnosti vyšší než 1 rok a s pořizovací cenou vyšší než 40.000 Kč, účtuje o něm na účtech dlouhodobého majetku

a vykazuje ho v rozvaze. Hmotný majetek v pořizovací ceně nižší než 40.000 Kč účtuje organizace do nákladů. Hmotný majetek v pořizovací ceně vyšší než 1.000 Kč, ale nižší než 40.000 Kč s dobou použitelnosti delší než 1 rok eviduje organizace v operativní evidenci.

Účetní jednotka eviduje v dlouhodobém nehmotném majetku nehmotný majetek s dobou použitelnosti vyšší než 1 rok a s pořizovací cenou vyšší než 60.000 Kč.

Nehmotný majetek v pořizovací ceně nižší než 60 tis. Kč účtuje organizace do nákladů. Nehmotný majetek v pořizovací ceně vyšší než 5.000 Kč, ale nižší než 60.000 Kč s dobou použitelnosti delší než 1 rok eviduje organizace v operativní evidenci.

Účetní jednotka odepisuje majetek na základě zákona o daních z příjmů. V tomto případě jsou odpisy účetní shodné s odpisy daňovými. Opravné položky k dlouhodobému majetku účetní jednotka nevytváří a úroky nejsou součástí ocenění majetku.

Cenné papíry a podíly

Ve sledovaném účetním období účetní jednotka nevlastnila cenné papíry a majetkové účasti ve formě podílů.

Zásoby

Účetní jednotka nenakupuje materiál běžné spotřeby na sklad. V těchto případech účtuje o nákupu materiálu přímo na vrub nákladových účtů

V ostatních významných případech, zejména při nákupu zboží účtuje účetní jednotka o zásobách způsobem A. Zásoby jsou oceňovány v pořizovacích cenách a zahrnují cenu pořízení zásob a externí náklady na dopravu, pokud nejsou již zahrnuté v ceně pořízení.

Účetní jednotka nemá zásoby vytvořené vlastní činností

Finanční majetek

Ve sledovaném účetním období účetní jednotka nevlastnila cenné papíry a majetkové účasti ve formě podílů.

Pohledávky

Pohledávky se oceňují při svém vzniku jmenovitou hodnotou. Organizace běžně netvoří opravné položky. O případné tvorbě opravné položky rozhodne příslušný orgán účetní jednotky.

Časové rozlišení

Účetní jednotka se při časovém rozlišení řídí účetní zásadou, že každý náklad a výnos, příjem i výdaj musí být zaúčtovány do toho účetního období, se kterým věcně a časově souvisí.

Většinou v časovém rozlišení účtuje o předplatném software a licenci, dále také o spotřebě energií, která je vyúčtovávána v následujícím účetním období.

5) Mimořádné položky nákladů a výnosů

(§ 30, odst. 1, písm. f)

Účetní jednotka ve sledovaném účetním evidovala položky nákladů a výnosů, které by byly mimořádné svým objemem nebo původem, a to ty, které jsou zaúčtovány na účtech 549900 a 649900. Vznik těchto nákladů a výnosů je způsobem opravami chyb minulých let.

6) Účast ve společnostech jako společník s neomezeným ručením

(§ 30, odst. 1, písm. g)

Účetní jednotka nevlastnila k poslednímu dni účetního období podíl v žádných společnostech.

7) Přehled jednotlivých položek dlouhodobého majetku

(§ 30, odst. 1, písm. h)

Účetní jednotka ve sledovaném účetním období evidovala následující položky dlouhodobého majetku v pořizovací ceně, včetně jejich přírůstků a úbytků během účetního období

Položky majetku	Stav na počátku období	Přírůstky	Úbytky	Stav na konci období
Kancelářská sestava	59.976	0	0	59.976
Výstavní vitrína	39.950	0	0	39.950
Prodejní stánky (10ks)	102.300	0	0	102.300

8) Odměny za auditorské a jiné ověřovací služby

(§ 30, odst. 1, písm. i)

Účetní jednotka ve sledovaném účetním období poskytla odměnu za auditorské a jiné ověřovací služby, vztahující se k předcházejícímu účetnímu období, tj. rok 2015, ve výši 10.000 Kč.

9) Podíl v jiných společnostech

(§ 30, odst. 1, písm. j)

Účetní jednotka nevlastnila k poslednímu dni účetního období podíl v žádných společnostech.

10) Dluhy za sociální, zdravotní pojištění a daňové nedoplatky

(§ 30, odst. 1, písm. k)

Účetní jednotka k datu závěrky evidovala následující závazky vůči orgánům sociálního zabezpečení, zdravotním pojišťovnám a státu za neodvedené daně a poplatky:

Typ závazku	Částka	Datum vzniku	Datum splatnosti
Sociální pojištění	56.113 Kč	31.12.2016	20.1.2017
Zdravotní pojištění (VZP)	16.808 Kč	31.12.2016	20.1.2017
Zdravotní pojištění (ČPZP)	3.252 Kč	31.12.2016	20.1.2017
Zdravotní pojištění (ZPMV)	3.764 Kč	31.12.2016	20.1.2017
Daň ze závislé činnosti - zálohová	16.007 Kč	31.12.2016	20.1.2017
Daň ze závislé činnosti - srážková	3.600 Kč	31.12.2016	31.1.2017

11) Vlastnictví akcií a podílů

(§ 30, odst. 1, písm. l)

Účetní jednotka nevlastnila ve sledovaném období žádné akcie a podíly.

12) Přehled dlouhodobých závazků

(§ 30, odst. 1, písm. m)

Účetní jednotka nevykazuje dluhy, které vznikly ve sledovaném účetním období, a jejich zbytková doba splatnosti k rozvahovému dni přesahuje 5 let. Účetní jednotka nevykazuje i dluhy kryté zárukou účetní jednotky.

13) Přehled finančních závazků neuvedených v rozvaze

(§ 30, odst. 1, písm. n)

Účetní jednotka nevykazuje závazky neuvedené v rozvaze.

14) Výsledek hospodaření v členění jednotlivých druhů činnosti

(§ 30, odst. 1, písm. o)

Účetní jednotka ve sledovaném účetním období vykázala výnosy a náklady:

	Hlavní + doplňková činnost
Výnosy	5.705.832,54
Náklady	5.638.272,73
Výsledek hospodaření před zdaněním	67.559,81

15) Průměrný evidenční počet zaměstnanců

(§ 30, odst. 1, písm. p)

Účetní jednotka ve sledovaném účetním období zaměstnávala pracovníky jak v hlavním pracovním poměru, tak na dohody o provedení práce.

Průměrný přepočtený evidenční počet zaměstnanců za rok 2016 je 7,242 zaměstnanec.

Účetní jednotka ve sledovaném účetním období zaměstnávala pracovníky v pracovním poměru, kteří jsou zároveň členy statutárních, kontrolních a jiných orgánů – Ing. Anna Bartošová (ředitelka společnosti) byla po celý rok zaměstnána na 1,0 úvazku jako technickohospodářský pracovník – manažer projektu.

16) Výše odměn a funkčních požitků členům statutárních orgánů

(§ 30, odst. 1, písm. q)

Účetní jednotka ve sledovaném účetním období vyplatila Ing. Anně Bartošové, ředitelce společnosti, dle Smlouvy o výkonu funkce ředitelky obecně prospěšné společnosti ze dne 1. 3. 2016 odměnu ve výši 5.000 Kč.

17) Účast členů statutárních orgánů v osobách ve smluvním vztahu

(§ 30, odst. 1, písm. r)

Účetní jednotka nevykazuje významný smluvní vztah k osobám, ve kterých má účast člen statutárního orgánu.

18) Zálohy a úvěry za členy statutárních orgánů

(§ 30, odst. 1, písm. s)

Účetní jednotka nevykazuje žádné pohledávky za členy statutárních orgánů ve formě závdavků, úvěrů či záloh s výjimkou běžných provozních záloh, které jsou řádně zúčtovány.

19) Zjištění základu daně a přehled daňových úlev a jejich užití

(§ 30, odst. 1, písm. t)

Účetní jednotka v průběhu sledovaného období účtovala v analytické evidenci odděleně náklady a výnosy z činností hlavního poslání a z činností podléhajících dani z příjmů. Dále účtovala odděleně z pohledu jednotlivých středisek, které byly rozděleny dle přijatých dotací a příspěvků. Náklady, které byly vynaloženy ve sledovaném období na oba typy činností, byly dočasně evidovány jako náklady na činnosti hlavního poslání a na konci sledovaného období vnitřními doklady přeúčtovány na vrub

nákladů na činnosti podléhající dani z příjmů. Poměr nákladů na činnosti hlavního poslání a na činnosti podléhající dani z příjmů je zjišťován vždy na základě matematických kritérií.

Účetní jednotka díky uplatnění možnosti odpočtu od základu daně z příjmů dle § 20, odst. 7 vykázala v uplynulých letech daňové úlevy, která použila pro činnosti hlavního poslání. V předcházejících zdaňovacích obdobích a ve sledovaném zdaňovacím období byly vykázány následující daňové úlevy:

Vznik daňové úlevy	2015	x
Výše daňové úlevy v Kč	x	57.000
Použití daňové úlevy	2016	0

20) Významné položky rozvahy a výkazu zisku a ztráty

(§ 30, odst. 1, písm. u)

Účetní jednotka nevykazuje v rozvaze významné položky, které vyžadují další informace, aby byla zajištěna srozumitelnost účetní závěrky.

Položka aktiv/pasiv	Přírůstek/úbytek	Komentář
xxx	xxx	xxx

Účetní jednotka vykazuje ve výkazu zisku a ztráty významné položky, které vyžadují další informace, aby byla zajištěna srozumitelnost účetní závěrky.

Položka nákladů/výnosů	Výše	Komentář
549900 - Jiné ostatní náklady- opravy chyb minulých let	1.878.684,05	Oprava chyb minulých let – úprava jednotlivých rozvahových účtů dle dokladové a fyzické inventury
649900 - Jiné ostatní výnosy- opravy chyb minulých let	1.801.717,39	Oprava chyb minulých let – úprava jednotlivých rozvahových účtů dle dokladové a fyzické inventury

Účetní jednotka vykazuje ve výkazu zisku a ztráty přijaté dotace:

Poskytovatel	Výše dotace	Účel dotace	zdroj dotace
Město Hanušovice	220.000	provoz Informačního centra	rozpočet Města Hanušovice
Město Zábřeh	64.000	provoz MAS Horní Pomoraví	rozpočet Města Zábřeh
Olomoucký kraj	30.000	podpora zkvalitnění služeb TIC v Ol. kraji	KUOK
Olomoucký kraj	75.000	podpora regionálního značení (propagace a rozvoj regionální značky "Jeseníky originální produkt")	KUOK – Program regionálního značení
Statutární město Olomouc	25.000	dotace MEIS	rozpočet Města Olomouc
Město Zábřeh	19.200	činnost školního asistenta – rodilého mluvčího na ZŠ Zábřeh	rozpočet Města Zábřeh
MAS Šumperský venkov, z.s.	250.000	Dotace v rámci spolupráce – 0,5 úvazku Anna Bartošová v MAS Šumperský venkov, z.s.	MAS ŠV, z.s. ze zdrojů MŠMT

Ministerstvo pro místní rozvoj ČR	989.460,20	Proplacení mzd. výdajů za období 7/2015-5/2016	MMR
Ministerstvo školství, mládeže a tělovýchovy	650.000	1. záloha na realizaci projektu MAP Zábřežsko	MŠMT

21) Přehled o přijatých a poskytnutých darech

(§ 30, odst. 1, písm. v)

Účetní jednotka v průběhu sledovaného období nepřijala následující dary nad 50.000 Kč

Jméno dárce	Částka
0	0

Účetní jednotka v průběhu sledovaného období neposkytla následující dary nad 50.000 Kč:

Jméno obdarovaného	Částka
0	0

22) Přehled o veřejných sbírkách

(§ 30, odst. 1, písm. w)

Účetní jednotka v průběhu sledovaného období neorganizovala žádné veřejné sbírky.

23) Způsob vypořádání výsledku hospodaření



(§ 30, odst. 1, písm. x)

Správní rada v souladu s ustanovením článku 12 odstavce 12.4 Statutu MAS Horní Pomoraví o.p.s. schvaluje roční účetní závěrku za rok 2015 s hospodářským výsledkem ziskem ve výši:

- 2.067.975,89

Správní rada dále s přihlédnutím k ustanovení článku 12 odstavce 12.4 Statutu MAS Horní Pomoraví o.p.s. rozhodla o rozdělení hospodářského výsledku za rok 2015 takto:

- příděl do rezervního fondu ve výši 620.393,00 Kč (30% ze zisku) - účet 911000
- částku 1.447.582,89 Kč ponechat jako nerozdělený zisk minulých let - účet 932000

Sestaveno dne: 31. 5. 2017	Sestavil: Bc. Dana Heclová 	Statutární zástupce: Ing. Anna Bartošová 
-----------------------------------	--	--

5.3 Výrok auditora

Zprávu nezávislého auditora provedla Auditorská společnost DIRECT ECONOMY, a.s., IČ: 262 06 714 se sídlem: Praha 3, Žižkov, Malešická 1936/39. dne 31.5.2017.

Výrok auditora:

„Podle našeho názoru účetní závěrka podává věrný a poctivý obraz aktiv a pasiv společnosti MAS Horní Pomoraví o.p.s. k 31.12.2016 a nákladů a výnosů a výsledku jejího hospodaření za rok končící 31.12.2016 v souladu s českými účetními předpisy“.

5.4 Schválení účetní závěrky, rozdělení zisku

Správní rada v souladu s ustanovením článku 12 odstavce 12.4 Statutu MAS Horní Pomoraví o.p.s. schvaluje roční účetní závěrku za rok 2016 s hospodářským výsledkem ziskem ve výši:

- 67 559,81 Kč

Správní rada dále s přihlédnutím k ustanovení článku 12 odstavce 12.4 Statutu MAS Horní Pomoraví o.p.s. rozhodla o rozdělení hospodářského výsledku za rok 2016 takto:

- příděl do rezervního fondu ve výši 20 267,943 Kč (30% ze zisku) - účet 911000
- částku 47 291,867 Kč ponechat jako nerozdělený zisk minulých let - účet 932000