



**MÍSTNÍ AKČNÍ SKUPINA
HORNÍ POMORAVÍ o.p.s.**

VÝROČNÍ ZPRÁVA 2009

O B S A H

I. Úvod

- 1.1 Základní údaje**
- 1.2 Důvody vzniku společnosti**
- 1.3 Územní působnost**
- 1.4 Poslání a cíle**
- 1.5 Poskytované služby**
- 1.6 Strategie rozvoje území**

II. Organizační struktura společnosti

- 2.1 Organizační schéma MAS Horní Pomoraví o.p.s.**
- 2.2 Přehled orgánů společnosti**
 - 2.2.1 Zakladatelé
 - 2.2.1 Plénum
 - 2.2.2 Správní rada
 - 2.2.3 Dozorčí rada
 - 2.2.4 Programový výbor
 - 2.2.5 Výběrová komise
 - 2.2.6 Monitorovací výbor
- 2.3 Organizační schéma managementu MAS Horní Pomoraví o.p.s.**

III. Přehled činnosti MAS v roce 2009

- 3.1 Jednání orgánů MAS**
- 3.2 Akce MAS v roce 2009**
 - 3.3.1. Prezentační – kulturní, sportovní
 - 3.3.2. Vzdělávací akce MAS Horní Pomoraví v roce 2009
- 3.3 Další aktivity v roce 2009**

IV. Administrace programu LEADER

V. Přehled projektové činnosti

- 5.1 Projekty, jejichž nositelem je MAS Horní Pomoraví o.p.s.**
- 5.2 Projekty pro členské subjekty**

VI. Finanční zpráva

- 6.1 Hospodaření MAS Horní Pomoraví v roce 2009**
- 6.2 Výsledek hospodaření za rok 2009 – MAS Horní Pomoraví o.p.s.**

Výroční zpráva 2009

I. Úvod

1.1 Základní údaje

Název: MAS Horní Pomoraví o.p.s.
Sídlo: Hanušovice, Hlavní 137, PSČ: 788 33
Zábřežská kancelář: Zábřeh, náměstí Osvobození 28, PSČ: 789 01
Zapsaná: v rejstříku obecně prospěšných společností, vedeného Krajským soudem
v Ostravě, oddíl O, vložka 230
IČ: 277 77 146

Kontakty:

Webové stránky: www.hornipomoravi.eu
Email: info@hornipomoravi.eu
Telefon: Hanušovice: + 420 583 285 615; Zábřeh: + 420 583 231 243

Bankovní spojení: GE Money Bank, a.s.
Běžný účet: 193758925/0600

1.2 Důvody vzniku společnosti

Společnost byla založena za účelem rozvoje území místní akční skupiny, který je v souladu s principem trvale udržitelného rozvoje. Rozvoj je založen na efektivním využívání místních zdrojů a pro realizaci rozvojových projektů využívá Společnost krajské, národní a evropské dotace.

1.3 Územní působnost

MAS Horní Pomoraví o.p.s. působí v katastru 46 obcí:

Bohdíkov, Bohuslavice, Branná, Bratrušov, Brníčko, Bušín, Drozdov, Dubicko, Hanušovice, Horní Studénky, Hoštejn, Hrabová, Hynčina, Chromeč, Jakubovice, Janoušov, Jedlí, Jestřebí, Jindřichov, Kamenná, Kolšov, Kopřivná, Kosov, Lesnice, Leština, Lukavice, Malá Morava, Nemile, Olšany, Písařov, Postřelmov, Postřelmůvek, Rájec, Rohle, Rovensko, Ruda nad Moravou, Staré Město, Sudkov, Svébohov, Šlégrov, Štíty, Vikantice, Vyšehoří, Zábřeh, Zborov, Zvole.

Území MAS zahrnuje 2 mikroregiony:

- Svazek obcí Regionu Ruda
- Svazek obcí mikroregionu Zábřežsko

1.4 Poslání a cíle

Posláním MAS Horní Pomoraví o.p.s. je budování partnerské sítě subjektů ziskové i neziskové sféry a veřejného sektoru tak, že sdružuje fyzické i právnické osoby za účelem spolupráce v oblasti rozvoje venkova.

1.5 Poskytované služby

Společnost poskytuje tyto hlavní činnosti formou obecně prospěšných služeb

- I. Rozvoj území místní akční skupiny
- II. Rozvoj partnerství
- III. Příprava a realizace programu LEADER na území místní akční skupiny

Společnost poskytuje tyto doplňkové činnosti

- IV. Příprava a realizace rozvojových projektů
- V. Organizace vzdělávacích akcí, seminářů a odborných setkání
- VI. Poskytování služeb v oblasti strategického plánování
- VII. Zapojování veřejnosti do rozvoje území místní akční skupiny
- VIII. Propagace regionu
- IX. poskytování služeb pro zemědělství, zahradnictví a lesnictví

1.6 Strategie rozvoje území

V letech 2006-2007 byla komunitním způsobem (se zapojením veřejnosti) vytvářena Integrovaná strategie území (ISÚ), strategický dokument zaměřený na rozvoj venkovské oblasti Horní Pomoraví.

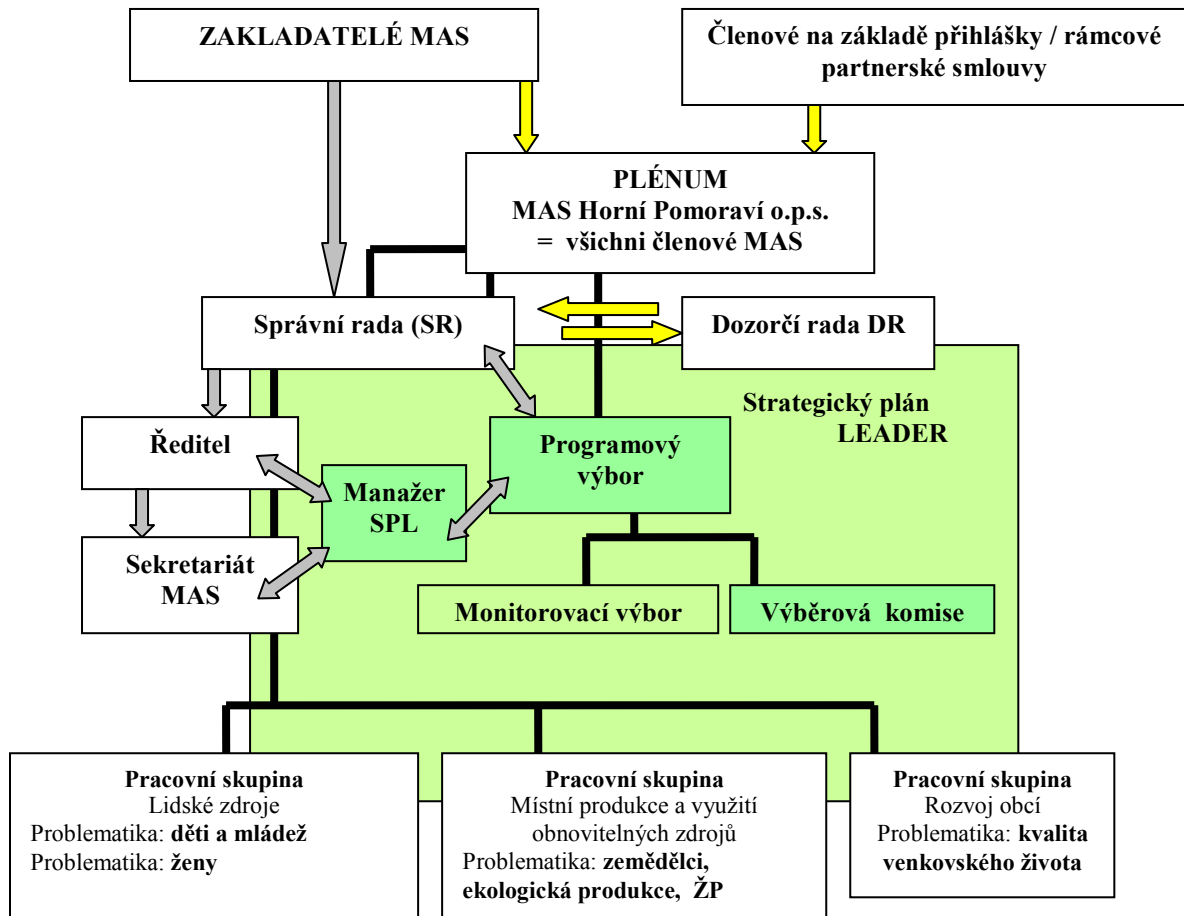
ISÚ byla podkladem pro přípravu Strategického plánu LEADER (SPL), který byl nazván „V harmonii s přírodou“.

Tyto dokumenty jsou základním východiskem pro realizaci projektů obcí, neziskových organizací i podnikatelů v území.



II. Organizační struktura společnosti

2.1 Organizační schéma MAS Horní Pomoraví o.p.s.



Zakladatelé: 43 subjektů:
 34 subjektů PO a FO – podnikatelé, neziskové organizace, ZŠ,...
 8 obcí Hanušovice, Malá Morava, Kopřivná, Jindřichov, Branná, Staré Město, Bohdík, Ruda nad Moravou
 1 svazek obcí Svazek obcí mikroregionu Zábřežsko (zast.p.J.Sobotík)

Členové: 94 subjektů celkem (k 31.12.2009)
 z toho: 15 obcí
 1 Svazek obcí mikroregionu Zábřežsko (30 obcí)
 5 školských zařízení
 1 Ústav sociální péče
 48 podnikatelských subjektů
 24 neziskových organizací

2.2 Přehled orgánů společnosti

2.2.1 Zakladatelé

Zakladatelé tvoří právnické a fyzické osoby soukromého i veřejného sektoru, které založili Společnost

2.2.1 Plénium

Plénium místní akční skupiny tvoří právnické a fyzické osoby soukromého i veřejného sektoru (členové Společnosti), které jsou Zakladateli společnosti, nebo se podílejí na základě Rámcové partnerské smlouvy uzavřené podle bodu 3 tohoto článku na činnosti Společnosti a na plnění účelů, pro které byla Společnost založena

2.2.2 Správní rada

Statutárním orgánem Společnosti je správní rada, která dbá na zachování účelu, pro nějž byla společnost založena, schvaluje rozpočet Společnosti a jeho změny, schvaluje účetní závěrku a výroční zprávu Společnosti.

Správní rada MAS Horní Pomoraví o.p.s.			
	název	jméno	kontakt
předseda			
podnikatel	M A R W I N, v.o.s.	Bc.František Winter	f.winter@atlas.cz
členové			
NNO	OAK Šumperk	Ing. Josef Jurásek	jurasek.zeas@atlas.cz
obce	Svazek obcí MIZ	Josef Sobotík	ou_starosta@dubicko.cz
NNO	Charita Zábřeh	Bc. Jiří Karger	jiri.karger@charitazabreh.cz
obce	OÚ Kopřivná	Jana Gerešová	oukoprivna@cmail.cz
podnikatel	VOBUS v.o.s.	Petr Vokurka	info@vobus.cz

2.2.3 Dozorčí rada

Kontrolním orgánem MAS Horní Pomoraví o.p.s. je dozorčí rada. Jejím úkolem je upozorňovat správní radu na porušování zákonů, ustanovení Zakladatelské smlouvy, nebo Statutu. Dále je jejím úkolem upozorňovat na ne hospodárné postupy, popřípadě na další nedostatky v činnosti MAS, neprodleně poté, co se o těchto skutečnostech dozví.

Dozorčí rada MAS Horní Pomoraví o.p.s.			
	název	jméno	kontakt
předseda			
podnikatel	OSVČ	Ing. Jiří Mazák	mazak@spk.cz
členové			
obce	Obec Kamenná	Veronika Panáková	obec.kamenna@worldonline.cz
NNO	Sokol Chromeč	Ing. František Nezbeda	nezbeda@chromec.cz
podnikatel	OSVČ	Zbyněk Soják	z.sojak@centrum.cz
obec	OÚ Jindřichov	Arnoštka Krellerová	arnostka.krellerova@jindrichovsu.cz
NNO	SDH Hanušovice	František Ambroz	ambroz@mu-hanusovice.cz

2.2.4 Programový výbor

Programový výbor je odborným orgánem MAS, připravuje aktualizace strategie rozvoje daného území, navrhuje záměry místní akční skupiny, schvaluje výsledky výběrů jednotlivých realizačních projektů podle doporučení výběrové komise.

Programový výbor MAS Horní Pomoraví o.p.s.			
	název	jméno	kontakt
předseda			
obec	Obec Bohdíkovo	Ing. Luděk Hatoň	ou_bohdikov@cmail.cz
členové			
podnikatel	OSVČ	Ing. Přemasl Čech	marcech@razdva.cz
obec	Obec Leština	Jana Řeháková	rehakova@ou-lestina.cz
obec	Obec Svěbohov	Petr Chamlar	obec@svebohov.cz
podnikatel	ZEAS Březná	Ing. Miroslav Buchta	mirekbuchta@seznam.cz
NNO	Areál PIVOŇKA o.p.s	PaedDr. Božena Sojáková	b.sojakova@centrum.cz
podnikatel	PRO-BIO s.r.o.	Jana Lysáková	lysakova@probio.cz
podnikatel	OSVČ	Vlasta Jandrtová	jandrtvlasta@seznam.cz
NNO	Ski klub	Pavel Mrázek	farma.mrazek@seznam.cz
podnikatel	OSVČ	Bc. Eva Halenková	info@chrastice.cz

2.2.5 Výběrová komise

Výběrová komise působí jako výkonný orgán programového výboru. Tato komise provádí výběr projektů podle kritérií, sestavuje seznam projektů v pořadí podle bodového hodnocení, vyznačuje projekty navržené ke schválení v rámci limitu a projekty náhradní.

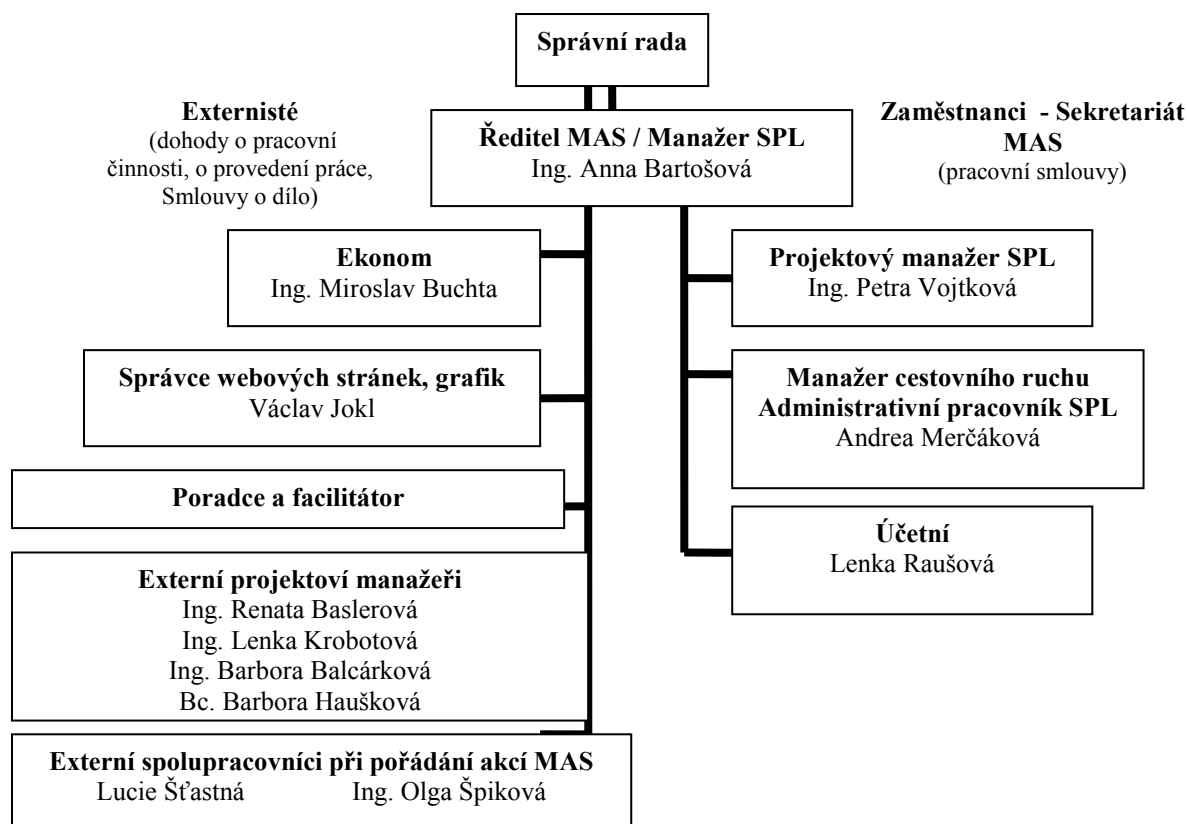
Výběrová komise MAS Horní Pomoraví o.p.s.			
	název	jméno	kontakt
předseda			
ostatní	ZŠ a MŠ Bohdíkovo	Mgr. Alena Vokurková	zs.bohdikov@seznam.cz
členové			
podnikatel	Dubická zemědělská	Ing. Miloš Spurný	dubicka@dubicka.cz
NNO	Sokol Štítý	Ivar Směšný	ivarsmesny@seznam.cz
obec	Město Zábřeh	Lubomír Sommer	sommer@muzabreh.cz
obec	OÚ Jedlí	Ing. Zdeněk Axmann	ou.jedli@cbox.cz
podnikatel	OSVČ	JUDr. Jiřina Berková	berkova@razdva.cz
NNO	TJ Bohdíkovo	Petr Janků	janku.petr@olpa.cz
obec	Obec Ruda	Oldřich Tanert	tanert@ruda.cz
obec	Obec Malá Morava	Antonín Marinov	obec@obecmalamorava.cz
podnikatel	Farma Morava	Walter Köhler	info@farma-morava.cz

2.2.6 Monitorovací výbor

Monitorovací výbor aktivně monitoruje realizované projekty, kontroluje plnění podmínek prováděných projektů.

Monitorovací výbor MAS Horní Pomoraví o.p.s.			
	název	jméno	kontakt
předseda			
NNO	MAS Horní Pomoraví	Ing. Anna Bartošová	bartosova@hornipomoravi.eu
členové			
NNO	MAS Horní Pomoraví	Ing. Petra Vojtková	vojtkova@hornipomoravi.eu
NNO	MAS Horní Pomoraví	Lenka Raušová	rausova@hornipomoravi.eu
obec	Obec Brníčko	Jiří Bartoš	starosta.brnicko@seznam.cz
obec	Obec Branná	Marcela Kozáková	ou_branna@cmail.cz
NNO	Charita Zábřeh	Bc. Jiří Karger	jiri.karger@charitazabreh.cz
NNO	PRO-BIO RC Jeseníky	Ing. Petr Trávníček	p.travnicek@pro-bio.cz

2.3 Organizační schéma managementu MAS Horní Pomoraví o.p.s.



III. Přehled činnosti MAS v roce 2009

3.1 Jednání orgánů MAS

- 3.4. jednání **Správní rady**: projednání Výroční zprávy, Zprávy o hospodaření za rok 2008, schválení nových členů, financování na rok 2009, realizace Strategického plánu LEADER
- 14.5. jednání **Dozorčí rady**: projednání hospodaření organizace v roce 2008 a interních dokumentů organizace
- 2.7. jednání **Správní rady**: projednání uzavírání partnerských smluv přímo s jednotlivými obcemi Mikroregionu Zábřežsko, schválení nových členů, revize dokumentů organizace, financování na rok 2009, Informace o SPL, personální záležitosti
- 15.7. společné jednání **Správní a Dozorčí rady**: projednání podmínek členství obcí v místní akční skupině
- 4.11. jednání **Valné hromady MAS**: volby do Správní a Dozorčí rady, inovace o hospodaření a činnosti v roce 2009

3.2 Akce MAS v roce 2009

3.3.1. Prezentační – kulturní, sportovní

- 15.1. – 18.1. Účast na veletrhu cestovního ruchu - Regiontour v Brně, prezentace regionu
- 22.1. – 25.1. Účast na veletrhu cestovního ruchu – ITF Slovakiaitour Bratislava
- 6.2. – 7.2. Účast na veletrhu cestovního ruchu – Holiday World Praha
- 26.2. – 1.3. Účast na veletrhu cestovního ruchu – Utazás Budapešť
- 1.5. Prezentace MAS na akci Den mikroregionu Zábřežsko
- 30.5. – 31.5. Česko – polské dny, akce v rámci mikroprojektu města Staré Město „Kladské sedlo... nás ke spolupráci dovedlo“. MAS měla roli partnera a na akci prezentovala region Horního Pomoraví a Strategický plán LEADER.
- 18.-19.6. Prezentace MAS na LeaderFestu v Hradci nad Moravicí – nadregionální akce
- 11.7. Bioslavnosti Staré Město
- 27.8. - 1.9. Veletrh Země Živitelka
- 19.9. Den Horního Pomoraví ve Zborově - za účasti slovenského partnera MAS ŽIAR
- 21. - 23.10. Účast na veletrhu cestovního ruchu – Tour Salon – Poznaň, Polsko

3.3.2. Vzdělávací akce MAS Horní Pomoraví v roce 2009

- 22.1. – 23.1. Seminář PRV pro podnikatele v oblasti cestovního ruchu: **Rozvoj podnikání na venkově prostřednictvím vzdělávání v regionu Zábřežsko**

3.3 Další aktivity v roce 2009

- 11.3. Účast / organizace Valné hromady Národní sítě Místních akčních skupin v Zábřehu
- 27.3. Účast na Valné hromadě Sdružení cestovního ruchu Jeseníky – MAS je členem
- 9.4. Účast na valné hromadě SPOV Olomouckého kraje
- 8. - 9.9. návštěva Slovenka OZ Žiar – Hornonitrianské slavnosti
- 12. - 14.10. seminář značení regionálních produktů v Brně – účast zástupců MAS
- 4.11. – 6.11. exkurze Bulharské začínající MAS v regionu Horní Pomoraví
- 12. - 13.11. exkurze členů MAS Horní Pomoraví o.p.s. u partnerské MAS Horňácko a Ostrožsko

IV. Administrace programu LEADER

- 27.3. informace o finanční podpoře Strategického plánu LEADER (SPL)
- 21.4. jednání starostů území MAS v Postřelmově: informace o postupu při naplňování Strategického plánu LEADER
- 11.6. zvací dopis k podpisu Dohody o poskytnutí dotace z PRV ČR na financování Realizace SPL
- 21.6. schválení Fichí SPL – pokyn CP SZIF, že je možné vyhlásit 1. Výzvu k předkládání projektů v rámci realizace SPL
- 27.7. jednání **Programového výboru**: revize Fichí, schválení Výzvy č.1, příprava Příručky pro žadatele
- 12.8. – 13.8. Seminář k Výzvě č.1 Strategického plánu Leader – informace o vyhlášených Fichích
- 17.8. Vyhlášení **Výzvy č.1**. Strategického plánu LEADER „V harmonii s přírodou“
- 29.9. *podání Žádosti o proplacení první etapy SPL*
- 6.10. Školení **Programového výboru** k 1.výzvě Strategického plánu Leader
- 8.10. Školení **Výběrové komise** k 1.výzvě Strategického plánu Leader (SPL)
- 19.10. jednání **Výběrové komise** – hodnocení projektů v rámci 1.výzvy SPL
jednání **Programového výboru**– schválení výběru projektů v rámci 1.výzvy SPL
- 20.10. odevzdání projektu Spolupráce na SZIF v Praze
- 4.11. jednání **Pléna MAS** – veřejná prezentace výsledků I.kola výzvy SPL
- 17.12. Seminář pro úspěšné žadatele /příjemce dotace v rámci 1.výzvy SPL

V prvním kole výzvy k předkládání projektů v rámci realizace Strategického plánu LEADER bylo na podzim roku 2009 předloženo celkem 25 projektů v rámci čtyř Fichí, z čehož bylo vybráno 17 projektů k podpoře + 2 náhradníci.

Fiche	Počet přijatých projektů
2 - Zakládání podniků a jejich rozvoj	4
3 - Atraktivní venkov	4
4 - Moderní venkov – kvalitní občanské vybavení a služby	11
5 - Tradiční venkov – zachování kulturního dědictví regionu	6

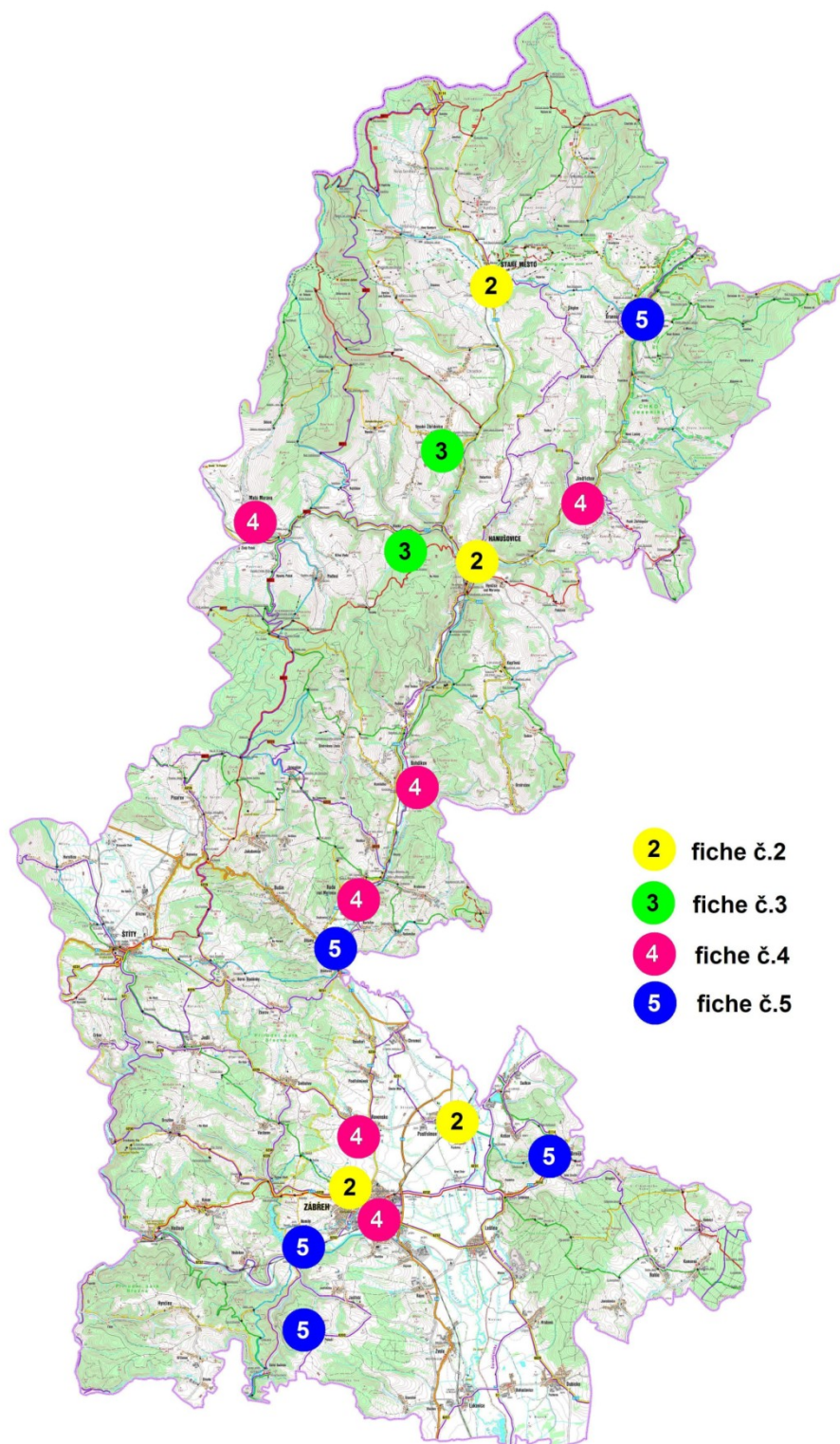
Přehled vybraných projektů v rámci I.výzvy k předkládání projektů v rámci realizace SPL

Fiche č.	Název projektu	Žadatel	pořadí v rámci Fiche
2	Rozvoj řemeslné výroby - Lubomír Jelínek	Lubomír Jelínek	1
2	Zřízení stolárny ve Starém Městě - nákup strojů a vybavení stolařské dílny	Lysák Miroslav	2
2	Nákup programu FeatureMILL 3D a vybavení dílny	Ing. Josef Příbyl	3
2	Novostavba administrativně provozního objektu MEXIM - Meszáros s.r.o.	MEXIM Meszáros, s.r.o.	4
3	Modernizace ubytovacího zařízení Penzionu Zámeček	Penzion Zámeček s.r.o.	1
3	Vybudování ubytovací kapacity na farmě ve Vysokých Žibřidovicích	Pavel Mrázek	2
4	Víceúčelová sportovní plocha pro obyvatele Malé Moravy	Alienteam.cz - klub volného času, o.s.	1
4	Rekonstrukce koupaliště v Rudě nad Moravou	obec Ruda nad Moravou	2-3
4	Rekonstrukce KD Bohdíkov	obec Bohdíkov	2-3
4	Víceúčelové využití Charitního domu sv.Barbory	Charita Zábřeh	4
4	Rekonstrukce Orlovny - energetické úspory	OREL Jednota Rovensko	5
4	Rekonstrukce sociálního zařízení víceúčelového objektu v Jindřichově	obec Jindřichov	6
5	Statické zabezpečení zdiva středověkého hradu Brníčko	obec Brníčko	1-2
5	Oprava kostela sv.Jana a Pavla v Pobučí	Římskokatolická farnost Zvole u Zábřeha	1-2
5	Program regenerace městské památkové zóny v Branné	obec Branná	3
5	Vybavení výstavní expozice kulturní památky Tvrz v Nemili	Tvrz Nemile u Zábřeha, o.s.	4
5	Rekonstrukce pískovcových křížů v obci Olšany a místní části Klášterec	obec Olšany	5

Seznam náhradních projektů

4	Budova orlovny v Leštíně - zázemí pro volnočasové aktivity	obec Leština	1
4	Energetické úspory ve školní jídelně Rájec	obec Rájec	2

Podpořené projekty v rámci 1.výzvy SPL „V harmonii s přírodou“ MAS Horní Pomoraví o.p.s.



V roce 2009 bylo prostřednictvím programu LEADER rozděleno mezi 17 úspěšných projektů celkem 13 000 000,- Kč.

V. Přehled projektové činnosti

5.1 Projekty, jejichž nositelem je MAS Horní Pomoraví o.p.s.

Předložené projekty s realizací v roce 2009

	název projektu	finanční zdroj	žádost podána	celkové náklady	požadovaná dotace	přiznaná dotace
1	V Horním Pomoraví to žije !	POV KUOK	25.2.2009	300 000,0	180 000,0	180 000,0
2	Podpora místních komunit Jesenicka prostřednictvím zavedením systému značení regionálních produktů	Blokový grant pro NNO, Finanční mechanismy EHP/Norska	6.3.2009	1 354 241,0	1 199 765,0	0,0
5	International children's folklore festival "V Zábřeze na renko"	Visegrad Fund	27.5.2009	274 680,0	120 000,0	120 000,0
4	Environmental gains through the strengthening of sustainable biodiversity partnerships on an international level	Civil Society Organisations and Environment, Grant Regulations 2009	červen 2009	360 000,0	360 000,0	0,0
3	Výrobky z Jeseníků produkty šetrné k přírodě	Nadační služba Lesů České republiky	8.7.2009	356 000,0	249 000,0	0,0
Celkem vlastní projekty MAS v roce 2009						300 000,0

Předložené projekty s realizací v roce 2010

	název projektu	finanční zdroj	žádost podána	celkové náklady	požadovaná dotace	přiznaná dotace
1	Vyrobena na venkově	PRV IV.2.1 Projekty spolupráce	20.10.2009	663 000,0	659 000,0	659 000,0

5.2 Projekty pro členské subjekty

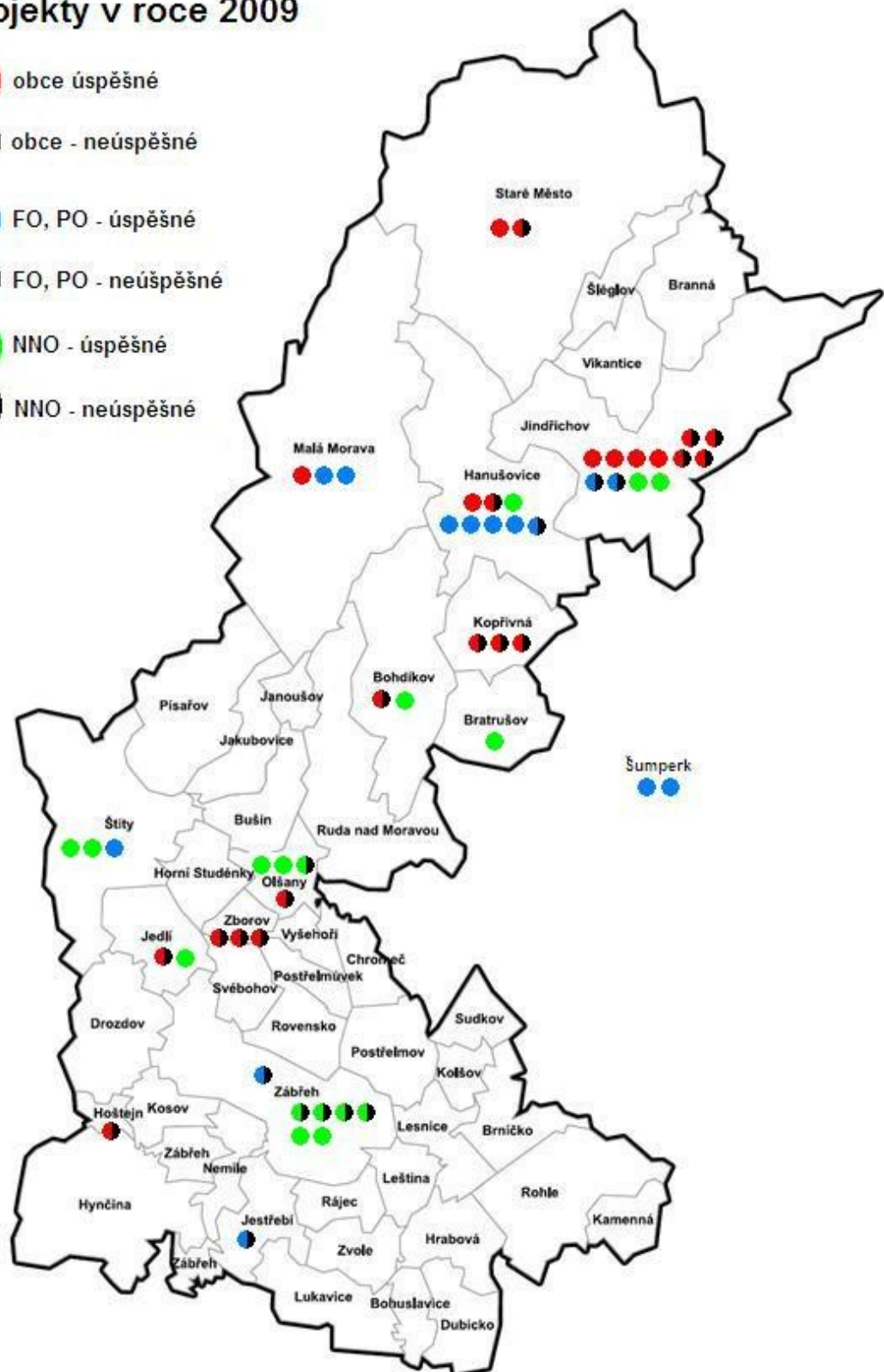
V roce 2009 bylo ve spolupráci s MAS Horní Pomoraví o.p.s. podáno celkem 54 projektů období 8 měsíců, v nichž byly vyhlašovány výzvy na předkládání žádostí o dotaci.

Mezi nejvíce využívané programy, v nichž se žádalo, patřily:

- příspěvky Olomouckého kraje, Podpora celoroční sportovní činnosti
- příspěvky Olomouckého kraje, Obnova kulturních památek
- příspěvky Olomouckého kraje, Podpora kulturních aktivit
- Program obnovy venkova Olomouckého kraje
- Program rozvoje venkova
- Program obnovy venkova přes Ministerstvo místního rozvoje
- Fond mikroprojektů Euroregionu Glacensis
- Operační program Vzdělávání pro konkurenceschopnost

Projekty v roce 2009

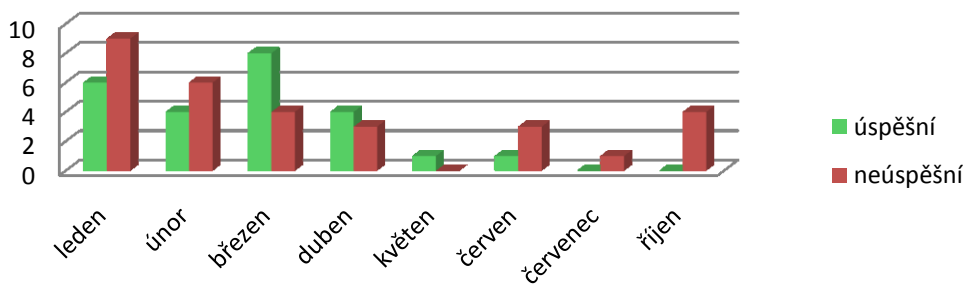
- obce úspěšné
- obce - neúspěšné
- FO, PO - úspěšné
- FO, PO - neúspěšné
- NNO - úspěšné
- NNO - neúspěšné



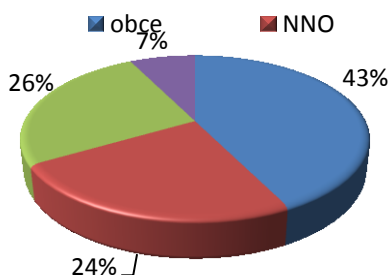
V roce 2009 bylo prostřednictvím činnosti MAS alokováno v území přes 5 300 000,- Kč na úspěšné projekty mimo program LEADER.

Projekty pro členské subjekty - přehledy

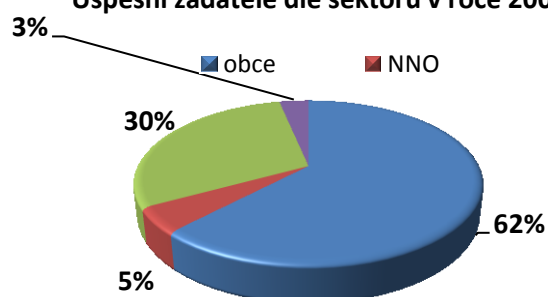
Přehled úspěšnosti projektů



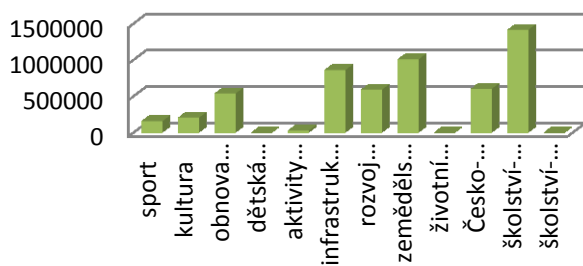
Žadatelé o dotace dle sektorů v roce 2009



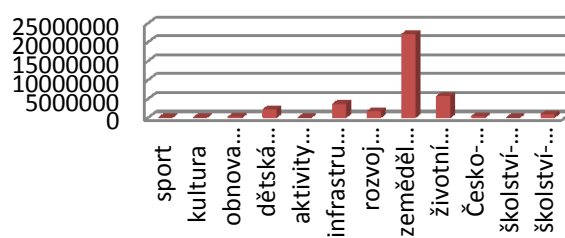
Úspěšní žadatelé dle sektorů v roce 2009



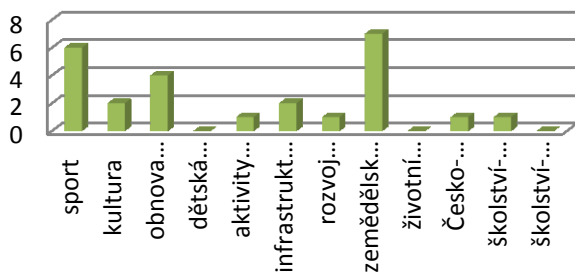
Zaměření úspěšných projektů - finanční vyjádření



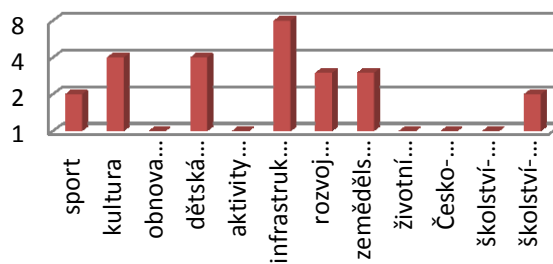
Zaměření neúspěšných projektů - finanční vyjádření



Zaměření úspěšných projektů - dle počtu žádostí



Zaměření neúspěšných projektů - dle počtu žádostí



kategorie: sport, kultura, obnova památek, dětská hřiště, aktivity pro děti, infrastruktura obcí, rozvoj nezemědělského podnikání, zemědělské podnikání, životní prostředí, Česko-polská spolupráce, školství-infrastruktura, školství-vzdělávání.

VI. Finanční zpráva

6.1. Hospodaření MAS Horní Pomoraví o.p.s. v roce 2009

Místní akční skupina Horní Pomoraví o.p.s. po fúzi s MAS Zábřežsko poprvé po sloučení vykonávala svoji činnost během celého kalendářního roku, který se shoduje i se zdaňovacím obdobím. Lze tedy proto komplexněji posoudit ekonomický vývoj v průběhu sledovaného období.

V roce 2009 bylo dosaženo hospodářského výsledku – ztráty ve výši 909 tis. Kč. Celkové výnosy činily 1.888 tis. Kč při nákladech 2.797 tis. Kč.

Tržby za vlastní výkony dosáhly hodnoty 876 tis. Kč, což je 46,4 % z celkových výnosů. Druhou nejvýznamnější položkou výnosů jsou přijaté dotace v rámci podaných projektů, které dosáhly částky téměř 849 tis. Kč, což je 45,0 %. Podíl přijatých členských příspěvků a darů od fyzických i právnických osob činí 8,3 %, což v hodnotovém vyjádření činí částku téměř 158 tis. Kč.

Mzdové náklady včetně odvodů na sociální zabezpečení a zdravotní pojištění dosáhly částky 1.263 tis. Kč, což je více jak 45,0% nákladů na činnost MAS a svým podílem se řadí na první místo. Další významnou nákladovou položkou jsou přijaté služby a vyplacené cestovné, které činí 1.110 tis. Kč, což je 39,7% celkových nákladů. Materiálové náklady dosáhly hodnoty 118 tis. Kč (4,2%) a ostatní náklady činily 53 tis. Kč (1,9%).

Nákup zboží, realizovaného v Informačním centru Hanušovice, dosáhl hodnoty 253 tis. Kč (9,1%) v nákupních cenách. Při dosažených tržbách z prodeje tohoto zboží ve výši 322 tis. Kč činí marže 69 tis. Kč, což je zhruba 27,3% z nákupní ceny. Její výše je ale z části ovlivněna příjmem tržeb z drobných služeb (kopírování, tisk, používání internetu apod.)

6.2. VÝSLEDEK HOSPODAŘENÍ ZA ROK 2009 - MAS HORNÍ POMORAVÍ o.p.s.

Podrobnější členění výnosů a nákladů uvádí následující přehled:

VÝSLEDEK HOSPODAŘENÍ ZA ROK 2009 - MAS HORNÍ POMORAVÍ o.p.s.	
UKAZATEL	Kč
VÝNOSY	
TRŽBY Z PRODEJE SLUŽEB	554 280,20
TRŽBY ZA PRODANÉ ZBOŽÍ	321 950,00
PŘIJATÉ DOTACE	848 812,00
ÚROK Z BĚŽNÉHO ÚČTU	5 586,05
PŘIJATÉ DARY OD FYZICKÝCH A PRÁVNICKÝCH OSOB	70 370,00
PŘÍSPĚVKY OBCÍ	87 230,00
VÝNOSY CELKEM	1 888 228,25

NÁKLADY	
PRODANÉ ZBOŽÍ V POŘIZOVACÍCH CENÁCH	252 765,24
SPOTŘEBA MATERIÁLU	117 910,60
DODAVATELSKÉ SLUŽBY	942 541,22
MZDOVÉ NÁKLADY	971 197,00
ZÁKONNÉ SOCIÁLNÍ POJIŠTĚNÍ	291 622,00
CESTOVNÉ	167 677,24
DANĚ A POPLATKY	300,10
ÚROKY	33 986,30
POSKYTNUTÉ ČLENSKÉ PŘÍSPĚVKY	5 000,00
OSTATNÍ NÁKLADY	14 352,73
NÁKLADY CELKEM	2 797 352,43
HOSPODÁŘSKÝ VÝSLEDEK ZA ROK 2009	-909 124,18

Ekonomická činnost místní akční skupiny vykazuje významný nesoulad ve výnosech a nákladech a v příjmech a výdajích v peněžním toku. Z pravidel podaných projektů (PRV, POV, SPL a pod.) vyplývá povinnost předfinancování činnosti ze strany MAS, kdy po splnění předepsaných povinností a ukazatelů jsou přiznány příslušné dotace, které jsou zase s jistým časovým posunem teprve propláceny¹.

Do výnosů jsou účtovány jen ty dotace, na jejichž výplatu bylo vydáno pravomocné rozhodnutí. Z tohoto důvodu bylo v měsíci srpnu zažádáno u GE Money Bank a.s., obchodní místo Šumperk o poskytnutí úvěru a tento byl místní akční skupině poskytnut v měsíci srpnu 2009. Pomocí tohoto úvěru se daří překonávat výše uvedený časový posun v proplácení vynaložených uznatelných nákladů.

Hospodářský výsledek – ztráta ve výši 909 tis. Kč je významnou mírou ovlivněn náklady při realizaci projektu SPL, přičemž uznatelná výše těchto nákladů za IV. čtvrtletí roku 2009, na které byla podána žádost na proplacení, činí téměř 791 tis. Kč. O této dotaci nebylo do rozvahového dne, to je do 31.12.2009 rozhodnuto, tudíž bude předmětem výnosů až v roce 2010 (v souladu se sdělením ministra financí ze dne 28. října 2005 č.j. 05/99 543/2005-152 se uvádí tato skutečnost pouze v příloze k účetní závěrce)². Dalšími významnými skutečnostmi, ovlivňující negativně hospodářský výsledek, je pořízení dlouhodobého hmotného majetku ve výši cca 60 tis. Kč a zásoby pořízeného zboží na prodejně Informačního centra Hanušovice ve výši cca 21 tis. Kč. Při promítnutí všech těchto uvedených jevů v ekonomické činnosti místní akční skupiny v průběhu roku 2009 lze konstatovat, že s pomocí průběžné optimalizace nákladů (základní technické vybavení bylo pořízeno již minulých letech) lze dosahovat v budoucnosti vyrovnaného hospodaření.

V souladu s ustanovením § 19 odst. 3 zákona č. 248/1995 Sb., v platném znění, nebyla roční účetní závěrka ověřena auditorem.

¹ **Žádost o platbu č. 1 SPL** (refundace nákladů leden – září 2009) předložena 29.9.2010 na částku 348 106,-Kč, oznámení schválení platby 14.12.2009; proplacena 13.1.2010 ve výši **346 374,- Kč**

Dotace z Visegrádského fondu: Žádost o dotaci 25.5.2009 na částku 8 000 EUR, Smlouva o dotaci 27.5.2009 přiznáno 5 000 EUR, v závěrečné zprávě požadováno 4 498,- EUR, proplacena dne 16.02.2010 ve výši **141 232,78 Kč**

Žádost o platbu č.2 SPL (refundace nákladů říjen – prosinec 2009) předložena 26.1.2010 na částku 790 680,- Kč, oznámení schválení platby 27.1.2010; proplacena 17.5.2010 ve výši **788 162,- Kč**

² V částce 791 tis. Kč je započítána:

Žádost o platbu č.2 SPL na částku 790 680,- Kč, proplacena 17.5.2010 ve výši **788 162,- Kč**

ROZVAHA (BALANCE)

k 31.12.2009

(v celých tis. Kč)

Zpracováno v souladu s vyhláškou
č. 504/2002 Sb.

Název účetní jednotky

MAS HORNÍ POMORAVÍ

**obecně prospěšná společnost
Hlavní 92**

788 33 Hanušovice

IČO

27777146

AKTIVA

a		b	1	2
A.	Dlouhodobý majetek ř. 09 + 20 + 28 - 40	1	0	60
I. Dlouhodobý nehmotný majetek	Nehmotné výsledky výzkumu a vývoje (012)	2	0	0
	Software (013)	3	0	0
	Ocenitelná práva (014)	4	0	0
	Drobný dlouhodobý nehmotný majetek (018)	5	0	0
	Ostatní dlouhodobý nehmotný majetek (019)	6	0	0
	Nedokončený dlouhodobý nehmotný majetek (041)	7	0	0
	Poskytnuté zálohy na dlouhodobý nehmotný majetek (051)	8	0	0
Součet ř. 2 až 8		9	0	0
II. Dlouhodobý hmotný majetek	Pozemky (031)	10	0	0
	Umělecká díla, předměty a sbírky (032)	11	0	0
	Stavby (021)	12	0	0
	Samostatné movité věci a soubory movitých věcí (022)	13	0	60
	Pěstitelské celky trvalých porostů (025)	14	0	0
	Základní stádo a tažná zvířata (026)	15	0	0
	Drobný dlouhodobý hmotný majetek (028)	16	0	0
	Ostatní dlouhodobý hmotný majetek (029)	17	0	0
	Nedokončený dlouhodobý hmotný majetek (042)	18	0	0
Poskytnuté zálohy na dlouhodobý hmotný majetek (052)	19	0	0	
Součet ř. 10 až 19		20	0	60
III. Dlouhodobý finanční majetek	Podíly v ovládaných a řízených osobách (061)	21	0	0
	Podíly v osobách pod podstatným vlivem (062)	22	0	0
	Dluhové cenné papíry držené do splatnosti (063)	23	0	0
	Půjčky organizačním složkám (066)	24	0	0
	Ostatní dlouhodobé půjčky (067)	25	0	0
	Ostatní dlouhodobý finanční majetek (069)	26	0	0
	Požizovaný dlouhodobý finanční majetek (043)	27	0	0
Součet ř. 21 až 27		28	0	0

Odesláno dne:

Podpis
vedoucího
účetní
jednotky :

Odpovídá
za údaje :

Telefon:

		Číslo řádku	Stav k prvnímu dni účetního období	Stav k poslednímu dni účetního období
a		b	1	2
IV. Oprávk k dlouho- dobému majetku	Oprávk k nehmotným výsledkům výzkumu a vývoje (072)	29	0	0
	Oprávk k softwaru (073)	30	0	0
	Oprávk k ocenitelným právům (074)	31	0	0
	Oprávk k drobnému dlouhodobému nehmotnému majetku (078)	32	0	0
	Oprávk k ostatnímu dlouhodobému nehmotnému majetku (079)	33	0	0
	Oprávk k stavbám (081)	34	0	0
	Oprávk k samostatným movitým věcem a souborům movitých věcí (082)	35	0	0
	Oprávk k pěstitelským celkům trvalých porostů (085)	36	0	0
	Oprávk k základnímu stádu a tažným zvířatům (086)	37	0	0
	Oprávk k drobnému dlouhodobému hmotnému majetku (088)	38	0	0
	Oprávk k ostatnímu dlouhodobému hmotnému majetku (089)	39	0	0
Součet ř. 29 až 39		40	0	0
B.	Krátkodobý majetek ř. 51 + 71 + 80 + 84	41	604	1 134
I. Zásoby	Materiál na skladě (112)	42	0	0
	Materiál na cestě (119)	43	0	0
	Nedokončená výroba (121)	44	0	0
	Polotovary vlastní výroby (122)	45	0	0
	Výrobky (123)	46	0	0
	Zvířata (124)	47	0	0
	Zboží na skladě a v prodejnách (132)	48	7	21
	Zboží na cestě (139)	49	0	0
	Poskytnuté zálohy na zásoby (314)	50	0	0
Součet ř. 42 až 50		51	7	21
II. Pohledávky	Odběratelé (311)	52	63	51
	Směnky k inkasu (312)	53	0	0
	Pohledávky za eskontované cenné papíry (313)	54	0	0
	Poskytnuté provozní zálohy (314-ř.50)	55	0	0
	Ostatní pohledávky (315)	56	0	1
	Pohledávky za zaměstnanci (335)	57	0	0
	Pohledávky za institucemi sociálního zabezpečení a veřejného zdravotního pojištění (336)	58	0	0
	Daň z příjmů (341)	59	0	0
	Ostatní přímé daně (342)	60	0	0
	Daň z přidané hodnoty (343)	61	0	0
	Ostatní daně a poplatky (345)	62	0	0
	Nároky na dotace a ostatní zúčtování se st.rozpočtem (346)	63	0	641
	Nároky na dotace a ostatní zúčtování s rozpočtem ÚSC (348)	64	0	0

		Číslo řádku	Stav k prvnímu dni účetního období	Stav k poslednímu dni účetního období
a		b	1	2
II. Pohledávky	Pohledávky za účastníky sdružení (358)	65	0	0
	Pohledávky z pevných termínových operací (373)	66	0	0
	Pohledávky z emitovaných dluhopisů (375)	67	0	0
	Jiné pohledávky (378)	68	0	0
	Dohadné účty aktivní (388)	69	0	0
	Opravná položka k pohledávkám (391)	70	0	0
Součet ř. 52 až 69 minus 70		71	63	693
III. Krátkodobý finanční majetek	Pokladna (211)	72	45	82
	Ceniny (213)	73	0	0
	Bankovní účty (221)	74	479	328
	Majetkové cenné papíry k obchodování (251)	75	0	0
	Dluhové cenné papíry k obchodování (253)	76	0	0
	Ostatní cenné papíry (256)	77	0	0
	Pořizovaný krátkodobý finanční majetek (259)	78	0	0
	Peníze na cestě (+/-261)	79	0	0
Součet ř. 72 až 79		80	524	410
IV. Jiná aktiva celkem	Náklady příštích období (381)	81	10	10
	Příjmy příštích období (385)	82	0	0
	Kursová rozdíly aktivní (386)	83	0	0
Součet ř. 81 až 83		84	10	10
ÚHRN AKTIV ř. 1+41		85	604	1 194
Kontrolní číslo ř. 1 až 83		997	2 353	4 083

PASIVA

		Císlo řádku	Stav k prvnímu dni účetního období	Stav k poslednímu dni účetního období
c		d	3	4
A.	Vlastní zdroje č.87 + 91	84	372	-537
1.	Jmění			
	Vlastní jmění (901)	85	72	72
	Fondy (911)	86	34	34
	Oceňovací rozdíly z přecenění majetku a závazků (921)	87	0	0
	Součet ř. 85 až 87	88	106	106
2.	Výsledek hospodaření			
	Účet výsledku hospodaření (+/-963)	89	X	-909
	Výsledek hospodaření ve schvalovacím řízení (+/-931)	90		X
	Nerozdělený zisk, neuhrazená ztráta min. let (+/-932)	91	266	266
	Součet ř. 89 až 91	92	266	-643
B.	Cizí zdroje ř.94 + 102 + 126 + 130	93	232	1 731
1.	Rezervy (941)	94	0	0
2.	Dlouhodobé bankovní úvěry (953)	95	0	0
	Emitované dluhopisy (953)	96	0	0
	Závazky z pronájmu (954)	97	0	0
	Přijaté dlouhodobé zálohy (955)	98	0	0
	Dlouhodobé směnky k úhradě (958)	99	0	0
	Dohadné účty pasivní (389)	100	0	0
	Ostatní dlouhodobé závazky (959)	101	0	0
	Součet ř. 94 až 101	102	0	0
3.	Krátkodobé závazky			
	Dodavatelé (321)	103	99	57
	Směnky k úhradě (322)	104	0	0
	Přijaté zálohy (324)	105	0	0
	Ostatní závazky (325)	106	3	11
	Zaměstnanci (331)	107	74	79
	Ostatní závazky vůči zaměstnancům (333)	108	7	2
	Závazky ze sociálního zabezpečení a zdr.pojištění (336)	109	28	68
	Daň z příjmů (341)	110	8	14
	Ostatní přímé daně (342)	111	0	0
	Daň z přidané hodnoty (343)	112	0	0
	Ostatní daně a poplatky (345)	113	0	0
	Závazky ze vztahu ke státnímu rozpočtu (346)	114	0	0
	Závazky ze vztahu k rozp.orgánů uzem.sam.celků (348)	115	0	0
	Závazky z upsaných nespl.cenných papírů a vkladů (367)	116	0	0
	Závazky k účastníkům sdružení (368)	117	0	0
	Závazky z pevných termínových operací (373)	118	0	0
	Jiné závazky (379)	119	13	0
	Krátkodobé bankovní úvěry (231)	120	0	1 500
	Eskontní úvěry (232)	121	0	0
	Emitované krátkodobé dluhopisy (241)	122	0	0
	Vlastní dluhopisy (255)	123	0	0
	Dohadné účty pasivní (389)	124	0	0
	Ostatní krátkodobé finanční výpomoci (379)	125	0	0
	Součet ř.103 až 125	126	232	1 731
5.	Jiná pasiva			
	Výdaje příštích období (383)	127	0	0
	Výnosy příštích období (384)	128	0	0
	Kurové rozdíly pasivní (387)	129	0	0
	Součet ř. 127 až 129	130	0	0
	ÚHRN PASIV ř.84 + 93	131	604	1 194
	Kontrolní číslo (ř.84 až 129)	998	2 416	4 776

Formulář zpracovala ASPEKT HM, daňová, účetní a auditorská kancelář, Vodňanského 4, Praha 6-Břevnov, tel. 233 356 811

VÝKAZ ZISKU A ZTRÁTY

k 31.12.2009

(v celých tis. Kč)

Název účetní jednotky

Zpracováno v souladu s vyhláškou
č. 504/2002 Sb.

MAS HORNÍ POMORAVÍ

0

IČO

27777146

obecně prospěšná společnost

Hlavní 92

788 33 Hanušovice

Číslo účtu	Název ukazatele	Číslo řádku	Činnosti			
			hlavní	hospodářská		celkem
			5	6	7	8
A. NÁKLADY						
I. Spotřebované nákupy celkem			116	255	0	371
501	Spotřeba materiálu	1	116	2	0	118
502	Spotřeba energie	2	0	0	0	0
503	Spotřeba ostatních neskladovatelných dodávek	3	0	0	0	0
504	Prodané zboží	4	0	253	0	253
II. Služby celkem			1 110	0	0	1 110
511	Opravy a udržování	5	18	0	0	18
512	Cestovné	6	168	0	0	168
513	Náklady na reprezentaci	7	23	0	0	23
518	Ostatní služby	8	901	0	0	901
III. Osobní náklady celkem			1 120	143	0	1 263
521	Mzdové náklady	9	864	107	0	971
524	Zákonné sociální pojištění	10	256	36	0	292
525	Ostatní sociální pojištění	11	0	0	0	0
527	Zákonné sociální náklady	12	0	0	0	0
528	Ostatní sociální náklady	13	0	0	0	0
IV. Daně a poplatky celkem			0	0	0	0
531	Daň silniční	14	0	0	0	0
532	Daň z nemovitostí	15	0	0	0	0
538	Ostatní daně a poplatky	16	0	0	0	0
V. Ostatní náklady celkem			48	0	0	48
541	Smluvní pokuty a úroky z prodlení	17	0	0	0	0
542	Ostatní pokuty a penále	18	0	0	0	0
543	Odpis nedobytné pohledávky	19	0	0	0	0
544	Úroky	20	34	0	0	34
545	Kurové ztráty	21	0	0	0	0
546	Dary	22	0	0	0	0
548	Manka a škody	23	0	0	0	0
549	Jiné ostatní náklady	24	14	0	0	14

Formulář zpracovala ASPEKT HM, daňová, účetní a auditorská kancelář, Vodňanského 4, Praha 6-Břevnov, tel. 233 356 811

Číslo účtu	Název ukazatele	Číslo řádku	Činnosti			
			hlavní	hospodářská		celkem
			5	6	7	8
VI. Odpisy, prodaný majetek, tvorba rezerv a opravných položek celkem			0	0	0	0
551	Odpisy dlouhodobého nehmotného a hmotného majetku	25	0	0	0	0
552	Zůstatková cena prodaného dlouhodobého nehmotného a hmotného majetku	26	0	0	0	0
553	Prodané cenné papíry a podíly	27	0	0	0	0
554	Prodaný materiál	28	0	0	0	0
556	Tvorba rezerv	29	0	0	0	0
559	Tvorba opravných položek	30	0	0	0	0
VII. Poskytnuté příspěvky celkem			5	0	0	5
581	Poskytnuté příspěvky zúčtované mezi organizačními složkami	31	0	0	0	0
582	Poskytnuté členské příspěvky	32	5	0	0	5
VIII. Daň z příjmů celkem celkem			0	0	0	0
595	Dodatečné odvody daně z příjmů	33	0	0	0	0
Účtová třída 5 celkem (řádek 1 až 33)			2 399	398	0	2 797

B. VÝNOSY

I. Tržby za vlastní výkony a za zboží celkem			544	332	0	876
601	Tržby za vlastní výrobky	1	0	0	0	0
602	Tržby z prodeje služeb	2	544	10	0	554
604	Tržby za prodané zboží	3	0	322	0	322
II. Změna stavu vnitroorganizačních zásob celkem			0	0	0	0
611	Změna stavu zásob nedokončené výroby	4	0	0	0	0
612	Změna stavu zásob polotovarů	5	0	0	0	0
613	Změna stavu zásob výrobků	6	0	0	0	0
614	Změna stavu zvířat	7	0	0	0	0
III. Aktivace celkem			0	0	0	0
621	Aktivace materiálu a zboží	8	0	0	0	0
622	Aktivace vnitroorganizačních služeb	9	0	0	0	0
623	Aktivace dlouhodobého nehmotného majetku	10	0	0	0	0
624	Aktivace dlouhodobého hmotného majetku	11	0	0	0	0
IV. Ostatní výnosy celkem			855	0	0	855
641	Smluvní pokuty a úroky z prodlení	12	0	0	0	0
642	Ostatní pokuty a penále	13	0	0	0	0
643	Platby za odepsané pohledávky	14	0	0	0	0
644	Úroky	15	6	0	0	6
645	Kursovne zisky	16	0	0	0	0
648	Zúčtování fondů	17	849	0	0	849
649	Jiné ostatní výnosy	18	0	0	0	0

Číslo účtu	Název ukazatele	Číslo řádku	Činnosti			
			hlavní	hospodářská		celkem
			5	6	7	8
V. Tržby z prodeje majetku, zúčtování rezerv a opravných položek celkem			0	0	0	0
652	Tržby z prodeje dlouhodobého nehmotného a hmotného majetku	19	0	0	0	0
653	Tržby z prodeje cenných papírů a podílů	20	0	0	0	0
654	Tržby z prodeje materiálu	21	0	0	0	0
655	Výnosy z krátkodobého finančního majetku	22	0	0	0	0
656	Zúčtování rezerv	23	0	0	0	0
657	Výnosy z dlouhodobého finančního majetku	24	0	0	0	0
659	Zúčtování opravných položek	25	0	0	0	0
VI. Přijaté příspěvky celkem			157	0	0	157
681	Přijaté příspěvky zúčtované mezi organizačními složkami	26	0	0	0	0
684	Přijaté příspěvky (dary)	27	70	0	0	70
684	Přijaté členské příspěvky	28	87	0	0	87
VII. Provozní dotace celkem			0	0	0	0
691	Provozní dotace	29	0	0	0	0
Účtová třída 6 celkem (řádek 1 až 29)			1 556	332	0	1 888
C. VÝSLEDEK HOSPODAŘENÍ PŘED ZDANĚNÍM			-843	-66	0	-909
591	Daň z příjmů	65	0	0	0	0
D. VÝSLEDEK HOSPODAŘENÍ PO ZDANĚNÍM			-843	-66	0	-909
Kontrolní číslo		999	4 856	741	0	5 597

Odesláno den:

Razítko:

Podpis vedoucího úč.jednotky:

Odpovídá za údaje:

Telefon: