

Výroční zpráva
MAS Horní Pomoraví o.p.s.
2006



Obsah:

| | | |
|----------|--|-----------|
| 1 | Úvod | 2 |
| 2 | Organizační struktura společnosti | 3 |
| 2.1 | Přehled orgánů společnosti | 3 |
| 2.1.1 | Zakladatelé..... | 3 |
| 2.1.2 | Správní rada..... | 3 |
| 2.1.3 | Dozorčí rada..... | 3 |
| 2.1.4 | Místní akční skupina..... | 3 |
| 2.1.5 | Plénum | 4 |
| 2.1.6 | Programový výbor | 4 |
| 2.1.7 | Výběrová komise..... | 4 |
| 2.2 | Organizační struktura | 5 |
| 3 | Přehled činnosti MAS za rok 2006 | 7 |
| 4 | Projekty a aktivity | 8 |
| 4.1 | Rozvoj místního partnerství na území obcí..... | 8 |
| 4.2 | Poznávací cesta Irsko, region Duhallow..... | 8 |
| 4.3 | Vydání propagačního materiálu MAS Horní Pomoraví o.p.s. | 9 |
| 4.4 | Země žitelka..... | 10 |
| 5 | Financování | 11 |
| 6 | Příloha k účetní závěrce | 19 |

1 Úvod

Obecně prospěšná společnost MAS Horní Pomoraví, vznikla z důvodu navázání spolupráce veřejné správy, neziskového sektoru a podnikatelů po vzoru Leaderu, za účelem rozvoje území, s hlavní prioritou posílení místního ekonomického prostředí a zhodnocení místní produkce.

Služby poskytované MAS Horní Pomoraví

- a) zprostředkování a poskytování služeb podporujících rozvoj venkova, včetně přípravy námětů, návrhů a iniciativ
- b) služby v oblasti strategického plánování
- c) iniciace a organizování společných akcí ziskového, neziskového a veřejného sektoru, včetně organizace seminářů, odborných setkání a vzdělávacích akcí
- d) vypracování projektů a vyhledávání dotačních zdrojů
- e) činnosti spojené s příjmem, výběrem a kontrolou projektů
- f) účast na projektech včetně mezinárodních aktivit
- g) konzultační a poradenská činnost v oboru
- h) organizace seminářů a odborných setkání
- i) organizování činností zaměřených na zapojování veřejnosti do akcí rozvoje venkova
- j) součinnost se zahraničními subjekty mající vztah k dané oblasti (twinning)
- k) poradenské a zprostředkovatelské služby při financování projektů k rozvoji regionu
- l) realizace projektu k obnově přírodních a krajinných hodnot
- m) organizace seminářů a odborných setkání. Zajišťování osvěty a vzdělanosti lidského potenciálu regionu Zábřežsko a jeho nejbližšího, navazujícího území.
- n) výchova, vzdělávání a informování dětí a mládeže
- o) příprava informačních a metodických materiálů a školních pomůcek
- p) propagování strategie trvale udržitelného rozvoje
- q) hledání nových originálních strategických záměrů a metod práce
- r) zavádění kvalitních integrovaných rozvojových strategií venkovských mikroregionů, jejich vytváření místními občany a organizacemi s využitím místních, přírodních, kulturních a lidských zdrojů na principu „zdola nahoru“
- s) příprava a realizace koordinace iniciativy EU LEADER+ a programu MZe LEADER ČR
- t) využití nejlepších zkušeností LEADERu v členských zemích a šíření informací o úspěších
- u) rozvoj identity místní demokratické občanské společnosti. Vytváření nových forem a možností ekonomického a turistického využití krajiny, rozvoj a propagace regionu a jeho turistického potenciálu
- v) ochrana obrazu krajiny, sídel a jejich hodnot jako jediného základního prostředku pro rozvoj turistického ruchu
- w) podpora multifunkčního zemědělství a ochrana životního prostředí
- x) posouzení a koordinace projektů a produktů zaměřených k rozvoji regionu a nejbližšího navazujícího území
- y) komunikace s orgány státní správy a samosprávy při spolupráci na rozvoji regionu a nejbližšího navazujícího území, činnosti spojené se spoluprací s orgány Evropské unie v rámci rozvoje regionu Zábřežsko a nejbližšího navazujícího území.
- z) poradenská činnost

2 Organizační struktura společnosti

2.1 Přehled orgánů společnosti

1. Správní rada
2. Ředitel – zatím neobsazeno
3. Dozorčí rada
4. Místní akční skupina
5. Plénum MAS Horní Pomoraví
6. Programový výbor – nutnost doplnit
7. Výběrová komise – nutno doplnit

2.1.1 Zakladatelé

Zakladatelé společnosti jsou subjekty, které založili MAS Horní Pomoraví o.p.s. Tento akt učinili Zakladatelskou smlouvou, kterou zakladatelé schválili a podepsali dne 18.4.2007

2.1.2 Správní rada

Statutárním orgánem Společnosti je správní rada, která dbá na zachování účelu, pro nějž byla společnost založena, schvaluje rozpočet Společnosti a jeho změny, schvaluje účetní závěrku a výroční zprávu Společnosti.

2.1.3 Dozorčí rada

Kontrolním orgánem MAS Horní Pomoraví o.p.s. je dozorčí rada. Jejím úkolem je upozorňovat správní radu na porušování zákonů, ustanovení Zakladatelské smlouvy, nebo Statutu. Dále je jejím úkolem upozorňovat na nehospodárné postupy, popřípadě na další nedostatky v činnosti MAS, neprodleně poté, co se o těchto skutečnostech dozví.

2.1.4 Místní akční skupina

Místní akční skupinu tvoří právnické a fyzické osoby soukromého i veřejného sektoru, které se podílejí na základě Rámcové partnerské smlouvy na plnění účelu, za jakým byla Společnost založena.

2.1.5 Plénium

Plénium tvoří delegovaní členové jednotlivých výborů MAS. Plénium má za úkol schvalovat strategii dalšího rozvoje území členských obcí, schvaluje záměr MAS, projednává výroční zprávu o činnosti a audit Společnosti.

2.1.6 Programový výbor

Programový výbor je odborným orgánem MAS, připravuje aktualizace strategie rozvoje daného území, navrhuje záměry místní akční skupiny, schvaluje výsledky výběrů jednotlivých realizačních projektů podle doporučení výběrové komise.

2.1.7 Výběrová komise

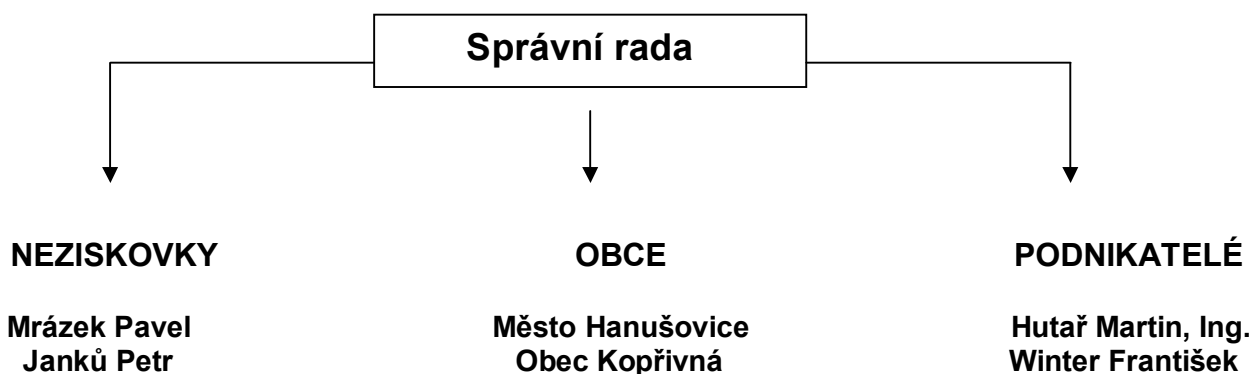
Výběrová komise působí jako výkonný orgán programového výboru. Tato komise provádí výběr projektů podle kritérií, sestavuje seznam projektů v pořadí podle bodového hodnocení, vyznačuje projekty navržené ke schválení v rámci limitu a projekty náhradní.

2.2 Organizační struktura

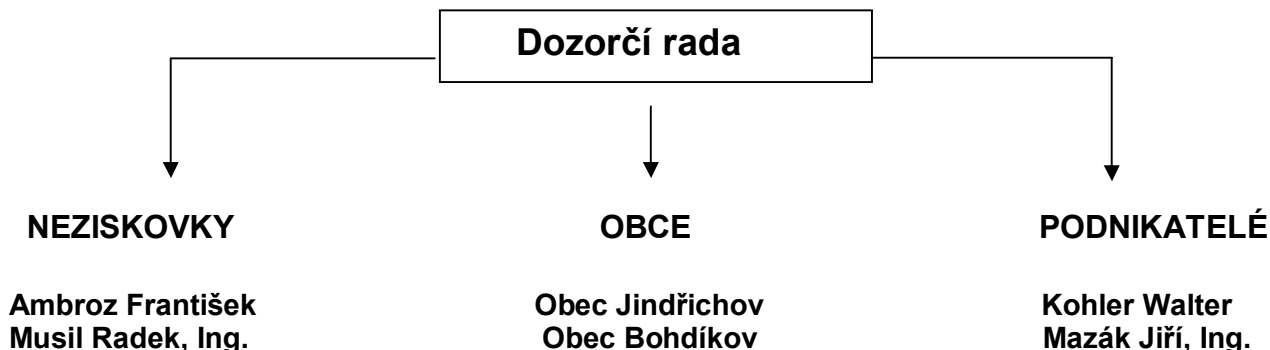
ZAKLADATELÉ

| | |
|--|--|
| Obce: | |
| Ruda nad Moravou Bohdíkovi Hanušovice Staré Město Branná | Kopřivná Jindřichov Šléglov |
| Neziskové organizace: | |
| TJ fotbalový klub Bohdíkovi SKI klub Staré Město OAK Šumperk PRO-BIO RC Jeseníky FK Hanušovice | SDH Hanušovice SDH Raškov TJ Olpa Jindřichov SDH Bohdíkovi Základní škola a Mateřská škola Bohdíkovi |
| Podnikatelé: | |
| Bc. Eva Halenková, Staré Město – OSVČ Agrisen s.r.o. Staré Město Farma Morava spol. s r.o., Malá Morava Milan Kreller, Podlesí - OSVČ Kameníček, a.s. Ruda nad Moravou Vlasta Skřivánková, Branná – OSVČ Rostislav Procházka, Branná – OSVČ VOBUS, v.o.s., Hanušovice Robert Langer, Branná – OSVČ Všeobecná rozvojová společnost s ručením omezeným, Šumperk | PRO-BIO s.r.o. Staré Město Václav Jokl, Hanušovice - OSVČ MARWIN, v.o.s. Hynčice n. Mor. Ing. Jiří Mazák, Komňátka - OSVČ Pavel Mrázek, V. Žibřidovice - OSVČ Jan Koudelka, Vikantice – OSVČ Miroslav Mika, Staré Město – OSVČ Vlastimil Jandrt, Hanušovice – OSVČ BTL- Below The Lines s.r.o. Praha |

MAS Horní Pomoraví o.p.s.



Správní rada bude rotovat podle pravidla 1, 2 a 3 roky trvání funkčního období. Při první volbě se o tomto způsobu losovalo a los dopadl následovně: funkční období 3 roky – Janků Petr, Winter František; 2 roky – Mrázek Pavel, Malcharczik Petr; 1 rok – Hutař Martin, Ing. a Gerešová Jana.



Dozorčí rada bude rotovat podle pravidla 1, 2 a 3 roky následovně:

funkční období 3 roky: Köhler Walter, Musil Radek, Ing.
 funkční období 2 roky: Ambroz František, Hatoň Luěk, Ing.
 funkční období 1 rok : Mazák Jiří, Ing., Krellerová Arna.

Programový výbor a Výběrová komise

Do konce roku 2006 MAS Horní Pomoraví o.p.s. zatím nezvolila žádné obsazení těchto dvou orgánů. K tomuto aktu by mělo dojít v průběhu prvního čtvrtletí roku 2007.

3 Přehled činnosti MAS za rok 2006

- 21. 1. 2006** první veřejná schůze, základní informace o projektu osvojování dovedností a významu činnosti místních akčních skupin, informace o podání projektu na SZIF
- 21. 2. 2006** svolané jednání mělo za úkol vysvětlit přítomným způsob založení místní akční skupiny, formu založené společnosti, volbu přípravného výboru
- 23. 3. 2006** schůzka přípravného výboru, vytvoření kandidátních listin do orgánů společnosti, příprava schůze zakladatelů MAS
- 10. 4. 2006** příprava zakladatelské smlouvy, definice služeb, které bude MAS poskytovat, zpracování návrhu smlouvy ke schválení
- 18. 4. 2006** schůze zakladatelů, **založení MAS Horní Pomoraví o.p.s.**, volba statutárních orgánů společnosti, volba priorit území MAS
- 19. 4. 2006** zahájena činnost směřovaná k zapsání do rejstříku obecně prospěšných společností vedeného u Krajským soudem v Ostravě
- 22. 6. 2006** školení zástupců statutárních orgánů (správní a dozorčí rady), základy projektování
- 23. 6. 2006** a výběru projektů v Zábřehu
- 20. 7. 2006** schůzka správní rady k možnosti propagace MAS Horní Pomoraví na výstavě Země živitelka a k vytvoření propagačního materiálu
- 24. 8. 2006** prezentace místní akční skupiny na výstavě „Země živitelka 2006“ v Českých
- 29. 8. 2006** Budějovicích
- 01. 8. 2006** **zápis MAS Horní Pomoraví o.p.s.** do rejstříku obecně prospěšných společností, vedeného Krajským soudem v Ostravě
- 25. 9. 2006** podpis smlouvy o partnerství s Cpkp – účast na významném projektu Olomouckého kraje
- 17.10. 2006** setkání MAS Olomouckého kraje ve Všechovicích
- 20.10. 2006** vyhlášení výběrového řízení na zpracování strategie MAS Horní Pomoraví
- 13.11. 2006** podání žádosti o nadační příspěvek na Nadaci ČEZ
- 20.11. 2006** setkání MAS Olomouckého kraje v budově Krajského úřadu Olomouc, vytvoření platformy Leader, vytvoření pracovních skupin, řešení způsobu financování MAS

- 22.11. 2006** společné jednání správní a dozorčí rady MAS
- 23.11. 2006** podpis smlouvy o dílo na vypracování strategie MAS s Cpkp
- 07.12. 2006** jednání starostů regionu MAS Horní Pomoraví, projednán způsobu financování strategie MAS
- 19.12. 2006** první veřejná schůze k tvorbě strategie území MAS Horní Pomoraví

4 Projekty a aktivity

4.1 Rozvoj místního partnerství na území obcí

Rozvoj místního partnerství na území obcí: Ruda nad Moravou, Bohdíkov, Kopřivná, Hanušovice, Malá Morava, Jindřichov, Staré Město, Branná, Šléglov, Branná.

Žádost společnosti M A R W I N, v.o.s. o dotaci v rámci programu LEADER
- **podopatření 2.1.4. Rozvoj venkova**
investiční záměr c) 2. skupina – osvojování schopností

Společnost M A R W I N, podporu nezískala.

4.2 Poznávací cesta Irsko, region Duhallow

Termín cesty: 28. 3. – 3. 4. 2006

Zahraniční poznávací seminář, který byl připravován ve spolupráci s IRD Duhallow (agenturou pro rozvoj venkova oblasti Duhallow v jižním Irsku), byl zaměřen na získávání zkušeností v oblasti přípravy projektů spolufinancovaných ze strukturálních fondů Evropské unie. Tématicky se seminář věnoval oblasti rozvoje venkova. Seminář byl zahrnut pod Cíl č. 2 projektu Partnerství pro rozvoj kraje a je tedy jednou ze vzdělávacích aktivit projektu, které vedou k naplnění hlavních cílů projektu – posilování absorpční kapacity a přípravě na příští programovací období EU 2007 -2013. Semináře se zúčastnilo 37 zástupců veřejného, neziskového a podnikatelského sektoru. Za MAS Horní Pomoraví se této exkurze zúčastnil pan František Winter.

MÍSTNÍ AKČNÍ SKUPINA

MAS HORNÍ POMORAVÍ

O.P.S.



Delegace Olomouckého kraje v Irsku



Framářský trh v Kanturku

4.3 Vydání propagačního materiálu MAS Horní Pomoraví o.p.s.

MAS Horní Pomoraví vydalo svůj první propagační materiál, který sloužil k prvotní informaci o vzniku a o okruhu působnosti.

RUDA nad MORAVOU

Ruda nad Moravou se rozprostírá v malebném údolí řeky Moravy a náleží k ní místní části Baraňov, Radomilov, Hřebenov, Hostice a Štěpánkova Lhota. Pod latinským názvem Ferrus Mons („Železná hora“) se vesnice objevuje v pramenech od počátku 14. století. Již tehdy zde byl kostel a fara. Počátkem 17. století byl v Rudě postaven renesanční zámek. Mezi historické zajímavosti obce patří empírový komplex bývalého lhovaru z první poloviny 19. století a dům čp.3 z roku 1818. Památkově chráněny jsou barokní socha Panny Marie z roku 1715, sousedí sv. Josefa Pástorana z roku 1729 a klasicistní sousedí sv. Jana Nepomuckého z roku 1789. Při geologickém průzkumu před 100 lety zde byly nalezeny krystaly zirkonu, nyní uložené ve vídeňském přírodopisném muzeu.

Firmy a podnikatelské subjekty

- LESY RUDA a.s.
- Lesy ČR, a.p.
- Dřevovýroba Šimek
- Zámečnictví-Beran s.r.o.
- Kameniček, a.s.
- PERPEK, cukrářská výroba

STARÉ MĚSTO p. Sn.

Již přes 700 let vévodí malebnému údolí řeky Krupe na rozhraní masivu Králického Sněžníku, Rychlebských hor a Jeseníků typická horská městečko Staré Město pod Sněžníkem. To je včetně svého okolí hodnoceno jako ideální oblast pro rekreaci v malebných horských podmínkách. Bezpočet rozsáhlých výhledů svahů, husté hůbovkými lesy, přírodní scenérie, úchvatné panoráma hor, vyhlídkové skály a údolní stědy zvou návštěvníky i pohybu všechny milovníky přírody a kataliči i zimních sportů. Svou ideální polohou a malebnou krásou je Staré Město přímo předurčeno k tomu, aby otevřelo tisícům rekreantů vsup do zdejším krásných hor a lesů. V současné době je Staré Město se svými 2.060 stálými obyvateli nadále městem průmyslově zemědělským, je kulturním a společenským centrem horské kotliny pod Králickým Sněžníkem.

Firmy a podnikatelské subjekty

- Čraňtové doty s. r. o.
- Agriplan, s.r.o.
- Halenková Eva Bc.
- Mika Miroslav
- PRO-BIO obch. spol. s r.o.
- Jonák Antonín

ŠLÉGLOV

První písemná zmínka o obci je z roku 1326. Dnes je Šléglov velmi malou horskou rekreační obcí se 30 stálými obyvateli. Obec se rozkládá v oblasti Králického vřetoviny a mezi městy Branná a Staré Město. Severním směrem od obce se zvedá Kutný vrch (798 m n.m.) a na jeho stráních jsou patrné pozůstatky opevnění ze 30. let 20. století, vybudované na obranu hranice. Nedaleko obce roste památná lípa, je zde vybudován rybník, sjezdová trať s lyžařským vlečením. Nedaleko severního okraje obce prochází mošná turistická značka a obcí vede značená lokální cyklostezka.

Firmy a podnikatelské subjekty

- Ija Zachoval, umělecký kovář
- Dita Pešková
- Ing. Marie Zachovalová

VIKANTICE

Vikantice jsou malá horská obec s 87 obyvateli a najdeme ji jižovýchodně od Branné. Severovýchodním směrem se nad obcí zvedá vrchol Dvorský (702 m n. m.) a jižovýchodním směrem Vikantický kopec (837 m n.m.). U silnice mezi Vikanticemi a Brannou roste památná lípa. Kolem západního okraje obce protéká potok Slařč. První zmínka o Vikanticích je z roku 1437, kde byla obec byla součástí majetku kolářského panství. Zajímavostí obce je renesanční kostel svatého Václava pocházející ze 16. století s hůbovou dřevěnou kuchtou. V blízkosti kostela se křížuje značená lokální cyklostezka s důlkovou Jesenícko-orlickou magistrálou.

Firmy a podnikatelské subjekty

- Koudelka Jan
- Kročelová Elena
- BTL-Below The Lines s.r.o.

MAS HORNÍ POMORAVÍ
místní akční skupina

Místní akční skupina (MAS) je nový typ veřejného zájmového tzv. neziskového sdružení veřejné správy, podnikatelské sféry a neziskového sektoru.

Území MAS Horní Pomoraví tvoří 10 obcí

- Bohdtkov
- Branná
- Hanušovice
- Jindřichov
- Kupařná
- Malá Morava
- Ruda nad Moravou
- Staré Město
- Šléglov
- Vikantice

MAS Horní Pomoraví
Hlavní 92
788 33 Hanušovice
www.hornipomoravi.eu - info@hornipomoravi.eu

4.4 Země žitelka

24.8 - 29.8.2006

Netradiční prezentaci života na severomoravském venkově v souladu s přírodou a zdravým životním stylem předvedla na sklonku prázdnin místní akční skupina MAS Horní Pomoraví o.p.s. ve spolupráci s MAS Zábřežsko o.p.s. a Svazem ekologických zemědělců PRO-BIO Regionálním centrem Jeseníky v rámci své účasti na veletrhu Země žitelka v Českých Budějovicích.

Šestidenní vystavovatelský maratón byl příležitostí pro zúčastněné MASky přiblížit návštěvníkům veletrhu svá území, místní folklór, místní výrobky a také svou činnost, založenou na partnerské spolupráci soukromého, neziskového a veřejného sektoru zaměřenou na rozvoj venkova.

V rámci výstavy se zástupci MAS Horního Pomoraví a MAS Zábřežsko setkali s představiteli Ministerstva pro místní rozvoj, Ministerstva zemědělství, Spolku pro obnovu venkova a také s kolegy s ostatních MASEk. Získané informace či zkušenosti budou následně využity ve prospěch rozvoje našeho regionu.

Díky tedy patří především neziskové organizaci Svazu PRO-BIO RC Jeseníky za spolupráci na přípravě a organizaci prezentace, dále výrobci a prodejci ekologických potravin – obchodní společnosti PRO-BIO Staré Město, s.r.o. za poskytnutí široké škály bioproduktů, Pekařství Leština, které dodalo biopečivo, Pivovaru Hanušovice, který díky svému zlatavému moku velmi efektivně reprezentoval území MASky, firmě MARWIN za podporu účasti MASEk na veletrhu a dalším firmám, které přispěly svými výrobky k úspěšné.



5 Financování

Obecně prospěšná společnost MAS Horní Pomoraví nevyvíjela v roce 2006 žádnou hospodářskou činnost. Společnost neměla v roce 2006 žádné zaměstnance. Před zapsáním do obchodního rejstříku byly na účet MAS Horní Pomoraví o.p.s. složeny vklady zakladatelů dle článku XIII. Zakládací smlouvy : 37 000,- Kč

Obec Šléglov složila členský příspěvek v hotovosti ve výši : 1.000,- Kč

Ke konci roku 2006 obdržela MAS Horní Pomoraví dary ve výši : 34.000,- Kč

| | |
|----------|--|
| 10.000,- | Farma Morava spol. s r.o., Malá Morava |
| 10.000,- | MARWIN, v.o.s., Hynčice nad Moravou |
| 5.000,- | Ing. Jiří Mazák , Komňátka |
| 3.000,- | Pavel Mrázek , Vysoké Žibřidovice |
| 3.000,- | ZKL Hanušovice , Hanušovice |
| 3.000,- | Vlasta Skřivánková , Branná |

MAS Horní Pomoraví o.p.s. také obdržela finanční prostředky od obcí ve výši 28.020,- Kč

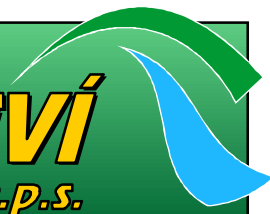
| | |
|----------|-----------------|
| 13.930,- | Obec Bohdík |
| 14.090,- | Obec Jindřichov |

Příjmy roku 2006 tedy tvořily pouze výše uvedené finanční prostředky a úroky.
Výdaje MAS Horní Pomoraví v roce 2006 byly tvořeny pouze bankovními poplatky.

Projednáno a schváleno dne 13.2.2007

.....

František Winter
předseda správní rady

MÍSTNÍ AKČNÍ SKUPINA**MAS HORNÍ POMORAVÍ****O.P.S.****ROZVAHA (BALANCE)**

k 31.12.2006

(v celých tis. Kč)

Název účetní jednotky

MAS HORNÍ POMORAVÍ

Zpracováno v souladu s vyhláškou č. 504/2002 Sb.

IČO

27777146

obecně prospěšná společnost

Hlavní 92

788 33 Hanušovice

AKTIVA

| a | | Číslo řádku | Stav k prvnímu dni | Stav k poslednímu dni |
|-----------------------------------|--|-------------|--------------------|-----------------------|
| A. | | b | 1 | 2 |
| | Dlouhodobý majetek ř. 09 + 20 + 28 - 40 | 1 | 0 | 0 |
| I. | Nehmotné výsledky výzkumu a vývoje (012) | 2 | 0 | 0 |
| Dlouhodobý nehmotný majetek | Software (013) | 3 | 0 | 0 |
| | Ocenitelná práva (014) | 4 | 0 | 0 |
| | Drobný dlouhodobý nehmotný majetek (018) | 5 | 0 | 0 |
| | Ostatní dlouhodobý nehmotný majetek (019) | 6 | 0 | 0 |
| | Nedokončený dlouhodobý nehmotný majetek (041) | 7 | 0 | 0 |
| | Poskytnuté zálohy na dlouhodobý nehmotný majetek (051) | 8 | 0 | 0 |
| | Součet ř. 2 až 8 | 9 | 0 | 0 |
| II. | Pozemky (031) | 10 | 0 | 0 |
| Dlouhodobý hmotný majetek | Umělecká díla, předměty a sbírky (032) | 11 | 0 | 0 |
| | Stavby (021) | 12 | 0 | 0 |
| | Samostatné movité věci a soubory movitých věcí (022) | 13 | 0 | 0 |
| | Pěstítkelské celky trvalých porostů (025) | 14 | 0 | 0 |
| | Základní stádo a tažná zvířata (026) | 15 | 0 | 0 |
| | Drobný dlouhodobý hmotný majetek (028) | 16 | 0 | 0 |
| | Ostatní dlouhodobý hmotný majetek (029) | 17 | 0 | 0 |
| | Nedokončený dlouhodobý hmotný majetek (042) | 18 | 0 | 0 |
| | Poskytnuté zálohy na dlouhodobý hmotný majetek (052) | 19 | 0 | 0 |
| | Součet ř. 10 až 19 | 20 | 0 | 0 |
| III. | Podíly v ovládaných a řízených osobách (061) | 21 | 0 | 0 |
| Dlouhodobý finanční majetek | Podíly v osobách pod podstatných vlivem (062) | 22 | 0 | 0 |
| | Dluhové cenné papíry držené do splatnosti (063) | 23 | 0 | 0 |
| | Půjčky organizačním složkám (066) | 24 | 0 | 0 |
| | Ostatní dlouhodobé půjčky (067) | 25 | 0 | 0 |
| | Ostatní dlouhodobý finanční majetek (069) | 26 | 0 | 0 |
| | Pořízovaný dlouhodobý finanční majetek (043) | 27 | 0 | 0 |
| | Součet ř. 21 až 27 | 28 | 0 | 0 |

Odesláno dne:

Razítko:

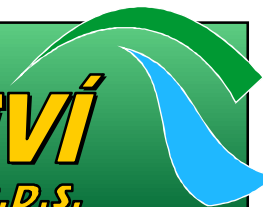
Podpis
vedoucího
účetní
jednotky :Odpovídá
za údaje :

Telefon:

Formulář zpracovala ASPEKT HM, daňová, účetní a auditorská kancelář, Vodňanského 4, Praha 6-Břevnov, tel. 233 356 811

1

| | | Číslo řádku | Stav k prvnímu dni účetního období | Stav k poslednímu dni účetního období |
|---------------------------------------|--|-------------|------------------------------------|---------------------------------------|
| a | | b | 1 | 2 |
| IV. Oprávký k dlouhodobému majetku | Oprávký k nehmotným výsledkům výzkumu a vývoje (072) | 29 | 0 | 0 |
| | Oprávký k softwaru (073) | 30 | 0 | 0 |
| | Oprávký k ocenitelným právům (074) | 31 | 0 | 0 |
| | Oprávký k drobnému dlouhodobému nehmotnému majetku (078) | 32 | 0 | 0 |
| | Oprávký k ostatnímu dlouhodobému nehmotnému majetku (079) | 33 | 0 | 0 |
| | Oprávký k stavbám (081) | 34 | 0 | 0 |
| | Oprávký k samostatným movitým věcem a souborům movitých věcí (082) | 35 | 0 | 0 |
| | Oprávký k pěstitelským celkům trvalých porostů (085) | 36 | 0 | 0 |
| | Oprávký k základnímu stádu a tažným zvířatům (086) | 37 | 0 | 0 |
| | Oprávký k drobnému dlouhodobému hmotnému majetku (088) | 38 | 0 | 0 |
| | Oprávký k ostatnímu dlouhodobému hmotnému majetku (089) | 39 | 0 | 0 |
| | Součet ř. 29 až 39 | | 40 | 0 |
| B. | Krátkodobý majetek ř. 51 + 71 + 80 + 84 | 41 | 0 | 99 |
| I. Zásoby | Materiál na skladě (112) | 42 | 0 | 0 |
| | Materiál na cestě (119) | 43 | 0 | 0 |
| | Nedokončená výroba (121) | 44 | 0 | 0 |
| | Polotovary vlastní výroby (122) | 45 | 0 | 0 |
| | Výrobky (123) | 46 | 0 | 0 |
| | Zvířata (124) | 47 | 0 | 0 |
| | Zboží na skladě a v prodejnách (132) | 48 | 0 | 0 |
| | Zboží na cestě (139) | 49 | 0 | 0 |
| | Poskytnuté zálohy na zásoby (314) | 50 | 0 | 0 |
| | Součet ř. 42 až 50 | | 51 | 0 |
| II. Pohledávky | Odběratelé (311) | 52 | 0 | 0 |
| | Směnky k inkasu (312) | 53 | 0 | 0 |
| | Pohledávky za eskontované cenné papíry (313) | 54 | 0 | 0 |
| | Poskytnuté provozní zálohy (314-f.50) | 55 | 0 | 0 |
| | Ostatní pohledávky (315) | 56 | 0 | 0 |
| | Pohledávky za zaměstnanci (335) | 57 | 0 | 0 |
| | Pohledávky za institucemi sociálního zabezpečení a veřejného zdravotního pojištění (336) | 58 | 0 | 0 |
| | Daň z příjmů (341) | 59 | 0 | 0 |
| | Ostatní přímé daně (342) | 60 | 0 | 0 |
| | Daň z přidané hodnoty (343) | 61 | 0 | 0 |
| | Ostatní daně a poplatky (345) | 62 | 0 | 0 |
| | Nároky na dotace a ostatní zúčtování se st.rozpočtem (346) | 63 | 0 | 0 |
| | Nároky na dotace a ostatní zúčtování s rozpočtem ÚSC (348) | 64 | 0 | 0 |



| | | Číslo řádku | Stav k prvnímu dni účetního období | Stav k poslednímu dni účetního období |
|-------------------------------------|--|-------------|------------------------------------|---------------------------------------|
| a | | b | 1 | 2 |
| II. Pohledávky | Pohledávky za účastníky sdružení | (358) | 65 | 0 |
| | Pohledávky z pevných termínových operací | (373) | 66 | 0 |
| | Pohledávky z emitovaných dluhopisů | (375) | 67 | 0 |
| | Jiné pohledávky | (378) | 68 | 0 |
| | Dohadné účty aktivní | (388) | 69 | 0 |
| | Opravná položka k pohledávkám | (391) | 70 | 0 |
| Součet ř. 52 až 69 minus 70 | | | 71 | 0 |
| III. Krátkodobý finanční majetek | Pokladna | (211) | 72 | 0 |
| | Ceniny | (213) | 73 | 0 |
| | Bankovní účty | (221) | 74 | 0 |
| | Majetkové cenné papíry k obchodování | (251) | 75 | 0 |
| | Dluhové cenné papíry k obchodování | (253) | 76 | 0 |
| | Ostatní cenné papíry | (256) | 77 | 0 |
| | Pořizovaný krátkodobý finanční majetek | (259) | 78 | 0 |
| | Peníze na cestě | (+/-261) | 79 | 0 |
| Součet ř. 72 až 79 | | | 80 | 0 |
| IV. Jiná aktiva celkem | Náklady příštích období | (381) | 81 | 0 |
| | Příjmy příštích období | (385) | 82 | 0 |
| | Kursově rozdíly aktivní | (386) | 83 | 0 |
| Součet ř. 81 až 83 | | | 84 | 0 |
| ÚHRN AKTIV | | ř. 1+41 | 85 | 0 |
| Kontrolní číslo | | ř. 1 až 83 | 997 | 0 |
| | | | | 99 |
| | | | | 396 |

| PASIVA | | Číslo řádku | Stav k prvnímu dni účetního období | Stav k poslednímu dni účetního období |
|--|---|------------------|------------------------------------|---------------------------------------|
| c | | d | 3 | 4 |
| A. | Vlastní zdroje č.87 + 91 | 84 | 0 | 99 |
| 1. | Vlastní jmění (901) | 85 | 0 | 0 |
| Jmění | Fondy (911) | 86 | 0 | 37 |
| | Oceňovací rozdíly z přecenění majetku a závazků (921) | 87 | 0 | 0 |
| | Součet ř. 85 až 87 | 88 | 0 | 37 |
| 2. | Účet výsledku hospodářství (+/-963) | 89 | X | 62 |
| Výsledek hospodářství | Výsledek hospodářství ve schvalovacím řízení (+/-931) | 90 | 0 | X |
| | Nerozdělený zisk, neuhrazená ztráta min. let (+/-932) | 91 | 0 | 0 |
| | Součet ř. 89 až 91 | 92 | 0 | 62 |
| B. | Cizí zdroje ř.94 + 102 + 126 + 130 | 93 | 0 | 0 |
| 1. | Rezervy (941) | 94 | 0 | 0 |
| 2. | Dlouhodobé bankovní úvěry (953) | 95 | 0 | 0 |
| Dlouhodobé závazky | Emitované dluhopisy (953) | 96 | 0 | 0 |
| | Závazky z pronájmu (954) | 97 | 0 | 0 |
| | Přijaté dlouhodobé zálohy (955) | 98 | 0 | 0 |
| | Dlouhodobé směnky k úhradě (958) | 99 | 0 | 0 |
| | Dohadné účty pasivní (389) | 100 | 0 | 0 |
| | Ostatní dlouhodobé závazky (959) | 101 | 0 | 0 |
| | Součet ř. 94 až 101 | 102 | 0 | 0 |
| 3. | Dodavatelé (321) | 103 | 0 | 0 |
| Krátkodobé závazky | Směnky k úhradě (322) | 104 | 0 | 0 |
| | Přijaté zálohy (324) | 105 | 0 | 0 |
| | Ostatní závazky (325) | 106 | 0 | 0 |
| | Zaměstnanci (331) | 107 | 0 | 0 |
| | Ostatní závazky vůči zaměstnancům (333) | 108 | 0 | 0 |
| | Závazky ze sociálního zabezpečení a zdr.pojištění (336) | 109 | 0 | 0 |
| | Daň z příjmů (341) | 110 | 0 | 0 |
| | Ostatní přímé daně (342) | 111 | 0 | 0 |
| | Daň z přidané hodnoty (343) | 112 | 0 | 0 |
| | Ostatní daně a poplatky (345) | 113 | 0 | 0 |
| | Závazky ze vztahu ke státnímu rozpočtu (346) | 114 | 0 | 0 |
| | Závazky ze vztahu k rozp.orgánů uzem.sam.celků (348) | 115 | 0 | 0 |
| | Závazky z upsaných nespł.cenných papírů a vkladů (367) | 116 | 0 | 0 |
| | Závazky k účastníkům sdružení (368) | 117 | 0 | 0 |
| | Závazky z pevných termínových operací (373) | 118 | 0 | 0 |
| | Jiné závazky (379) | 119 | 0 | 0 |
| | Krátkodobé bankovní úvěry (231) | 120 | 0 | 0 |
| | Eskontní úvěry (232) | 121 | 0 | 0 |
| | Emitované krátkodobé dluhopisy (241) | 122 | 0 | 0 |
| | Vlastní dluhopisy (255) | 123 | 0 | 0 |
| Dohadné účty pasivní (389) | 124 | 0 | 0 | |
| Ostatní krátkodobé finanční výpomoci (379) | 125 | 0 | 0 | |
| | Součet ř.103 až 125 | 126 | 0 | 0 |
| 5. | Výdaje příštích období (383) | 127 | 0 | 0 |
| Jiná pasiva | Výnosy příštích období (384) | 128 | 0 | 0 |
| | Kursově rozdíly pasivní (387) | 129 | 0 | 0 |
| | Součet ř. 127 až 129 | 130 | 0 | 0 |
| ÚHRN PASIV | | ř.84 + 93 | 0 | 99 |
| Kontrolní číslo (ř.84 až 129) | | 998 | 0 | 396 |

Formulář zpracovala ASPEKT HM, daňová, účetní a auditorská kancelář, Vodňanského 4, Praha 6-Břevnov, tel. 233 356 811

VÝKAZ ZISKU A ZTRÁTY

k 31.12.2006
(v celých tis. Kč)

Název účetní jednotky

Zpracováno v souladu s vyhláškou č. 504/2002 Sb.

MAS HORNÍ POMORAVÍ

0

obecně prospěšná společnost

Hlavní 92

788 33 Hanušovice

IČO

27777146

| Číslo účtu | Název ukazatele | Číslo řádku | Činnosti | | | |
|--------------------------------------|--|-------------|----------|-------------|----------|----------|
| | | | hlavní | hospodářská | | celkem |
| | | | 5 | 6 | 7 | 8 |
| A. NÁKLADY | | | | | | |
| I. Spotřebované nákupy celkem | | | 0 | 0 | 0 | 0 |
| 501 | Spotřeba materiálu | 1 | 0 | 0 | 0 | 0 |
| 502 | Spotřeba energie | 2 | 0 | 0 | 0 | 0 |
| 503 | Spotřeba ostatních neskladovatelných dodávek | 3 | 0 | 0 | 0 | 0 |
| 504 | Prodané zboží | 4 | 0 | 0 | 0 | 0 |
| II. Služby celkem | | | 0 | 0 | 0 | 0 |
| 511 | Opravy a udržování | 5 | 0 | 0 | 0 | 0 |
| 512 | Cestovné | 6 | 0 | 0 | 0 | 0 |
| 513 | Náklady na reprezentaci | 7 | 0 | 0 | 0 | 0 |
| 518 | Ostatní služby | 8 | 0 | 0 | 0 | 0 |
| III. Osobní náklady celkem | | | 0 | 0 | 0 | 0 |
| 521 | Mzdové náklady | 9 | 0 | 0 | 0 | 0 |
| 524 | Zákonné sociální pojištění | 10 | 0 | 0 | 0 | 0 |
| 525 | Ostatní sociální pojištění | 11 | 0 | 0 | 0 | 0 |
| 527 | Zákonné sociální náklady | 12 | 0 | 0 | 0 | 0 |
| 528 | Ostatní sociální náklady | 13 | 0 | 0 | 0 | 0 |
| IV. Daně a poplatky celkem | | | 0 | 0 | 0 | 0 |
| 531 | Daň silniční | 14 | 0 | 0 | 0 | 0 |
| 532 | Daň z nemovitostí | 15 | 0 | 0 | 0 | 0 |
| 538 | Ostatní daně a poplatky | 16 | 0 | 0 | 0 | 0 |
| V. Ostatní náklady celkem | | | 1 | 0 | 0 | 1 |
| 541 | Smluvní pokuty a úroky z prodlení | 17 | 0 | 0 | 0 | 0 |
| 542 | Ostatní pokuty a penále | 18 | 0 | 0 | 0 | 0 |
| 543 | Odpis nedobytné pohledávky | 19 | 0 | 0 | 0 | 0 |
| 544 | Úroky | 20 | 0 | 0 | 0 | 0 |
| 545 | Kursově ztráty | 21 | 0 | 0 | 0 | 0 |
| 546 | Dary | 22 | 0 | 0 | 0 | 0 |
| 548 | Manka a škody | 23 | 0 | 0 | 0 | 0 |
| 549 | Jiné ostatní náklady | 24 | 1 | 0 | 0 | 1 |

Formulář zpracovala ASPEKT HM, daňová, účetní a auditorská kancelář, Vodňanského 4, Praha 6-Břevnov, tel. 233 356 811

| Číslo účtu | Název ukazatele | Číslo řádku | Činnosti | | |
|--|--|-------------|-------------|------------------|-------------|
| | | | hlavní 5 | hospodářská 6 | celkem 8 |
| VI. Odpisy, prodaný majetek, tvorba rezerv a opravných položek celkem | | | 0 | 0 0 | 0 |
| 551 | Odpisy dlouhodobého nehmotného a hmotného majetku | 25 | 0 | 0 0 | 0 |
| 552 | Zůstatková cena prodaného dlouhodobého nehmotného a hmotného majetku | 26 | 0 | 0 0 | 0 |
| 553 | Prodané cenné papíry a podíly | 27 | 0 | 0 0 | 0 |
| 554 | Prodaný materiál | 28 | 0 | 0 0 | 0 |
| 556 | Tvorba rezerv | 29 | 0 | 0 0 | 0 |
| 559 | Tvorba opravných položek | 30 | 0 | 0 0 | 0 |
| VII. Poskytnuté příspěvky celkem | | | 0 | 0 0 | 0 |
| 581 | Poskytnuté příspěvky zúčtované mezi organizačními složkami | 31 | 0 | 0 0 | 0 |
| 582 | Poskytnuté členské příspěvky | 32 | 0 | 0 0 | 0 |
| VIII. Daň z příjmů celkem celkem | | | 0 | 0 0 | 0 |
| 595 | Dodatečné odvody daně z příjmů | 33 | 0 | 0 0 | 0 |
| Účtová třída 5 celkem (řádek 1 až 33) | | | 1 | 0 0 | 1 |
| B. VÝNOSY | | | | | |
| I. Tržby za vlastní výkony a za zboží celkem | | | 0 | 0 0 | 0 |
| 601 | Tržby za vlastní výrobky | 1 | 0 | 0 0 | 0 |
| 602 | Tržby z prodeje služeb | 2 | 0 | 0 0 | 0 |
| 604 | Tržby za prodané zboží | 3 | 0 | 0 0 | 0 |
| II. Změna stavu vnitroorganizačních zásob celkem | | | 0 | 0 0 | 0 |
| 611 | Změna stavu zásob nedokončené výroby | 4 | 0 | 0 0 | 0 |
| 612 | Změna stavu zásob polotovarů | 5 | 0 | 0 0 | 0 |
| 613 | Změna stavu zásob výrobků | 6 | 0 | 0 0 | 0 |
| 614 | Změna stavu zvířat | 7 | 0 | 0 0 | 0 |
| III. Aktivace celkem | | | 0 | 0 0 | 0 |
| 621 | Aktivace materiálu a zboží | 8 | 0 | 0 0 | 0 |
| 622 | Aktivace vnitroorganizačních služeb | 9 | 0 | 0 0 | 0 |
| 623 | Aktivace dlouhodobého nehmotného majetku | 10 | 0 | 0 0 | 0 |
| 624 | Aktivace dlouhodobého hmotného majetku | 11 | 0 | 0 0 | 0 |
| IV. Ostatní výnosy celkem | | | 0 | 0 0 | 0 |
| 641 | Smluvní pokuty a úroky z prodlení | 12 | 0 | 0 0 | 0 |
| 642 | Ostatní pokuty a penále | 13 | 0 | 0 0 | 0 |
| 643 | Platby za odepsané pohledávky | 14 | 0 | 0 0 | 0 |
| 644 | Úroky | 15 | 0 | 0 0 | 0 |
| 645 | Kursovne zisky | 16 | 0 | 0 0 | 0 |
| 648 | Zúčtování fondů | 17 | 0 | 0 0 | 0 |
| 649 | Jiné ostatní výnosy | 18 | 0 | 0 0 | 0 |

| Číslo účtu | Název ukazatele | Číslo řádku | Činnosti | | | |
|--|--|-------------|-------------|------------------|----------|-------------|
| | | | hlavní 5 | hospodářská 6 | 7 | celkem 8 |
| V. Tržby z prodeje majetku, zúčtování rezerv a opravných položek celkem | | | 0 | 0 | 0 | 0 |
| 652 | Tržby z prodeje dlouhodobého nehmotného a hmotného majetku | 19 | 0 | 0 | 0 | 0 |
| 653 | Tržby z prodeje cenných papírů a podílů | 20 | 0 | 0 | 0 | 0 |
| 654 | Tržby z prodeje materiálů | 21 | 0 | 0 | 0 | 0 |
| 655 | Výnosy z krátkodobého finančního majetku | 22 | 0 | 0 | 0 | 0 |
| 656 | Zúčtování rezerv | 23 | 0 | 0 | 0 | 0 |
| 657 | Výnosy z dlouhodobého finančního majetku | 24 | 0 | 0 | 0 | 0 |
| 659 | Zúčtování opravných položek | 25 | 0 | 0 | 0 | 0 |
| VI. Přijaté příspěvky celkem | | | 63 | 0 | 0 | 63 |
| 681 | Přijaté příspěvky zúčtované mezi organizačními složkami | 26 | 0 | 0 | 0 | 0 |
| 684 | Přijaté příspěvky (dary) | 27 | 34 | 0 | 0 | 34 |
| 684 | Přijaté členské příspěvky | 28 | 29 | 0 | 0 | 29 |
| VII. Provozní dotace celkem | | | 0 | 0 | 0 | 0 |
| 691 | Provozní dotace | 29 | 0 | 0 | 0 | 0 |
| Účtová třída 6 celkem (řádek 1 až 29) | | | 63 | 0 | 0 | 63 |
| C. VÝSLEDEK HOSPODAŘENÍ PŘED ZDANĚNÍM | | | 62 | 0 | 0 | 62 |
| 591 | Daň z příjmů | 65 | 0 | 0 | 0 | 0 |
| D. VÝSLEDEK HOSPODAŘENÍ PO ZDANĚNÍM | | | 62 | 0 | 0 | 62 |
| Kontrolní číslo | | 999 | 315 | 0 | 0 | 315 |

Odesláno den:

Razítko:

Podpis vedoucího úč.jednotky:

Odpovídá za údaje:

Telefon:

Formulář zpracovala ASPEKT HM, daňová, účetní a auditorská kancelář, Vodňanského 4, Praha 6-Břevnov, tel. 233 356 811

6 Příloha k účetní závěrce **MAS Horní Pomoraví o.p.s. k 31. 12. 2006**

Příloha je zpracována v souladu s vyhláškou č. 504/2002 Sb., kterou se provádějí některá ustanovení zákona č. 563/1991 S.b, o účetnictví, ve znění pozdějších předpisů, pro účetní jednotky, u kterých hlavním předmětem činnosti není podnikání, pokud účtují v soustavě podvojného účetnictví. Údaje přílohy vycházejí z účetních písemností účetní jednotky (účetní doklady, účetní knihy a ostatní účetní písemnosti) a z dalších podkladů, které má účetní jednotka k dispozici. Hodnotové údaje jsou vykázány v celých tisících Kč, pokud není uvedeno jinak.

Příloha je zpracována za účetní období počínající dnem 1. ledna 2006 a končící dnem 31. prosince 2006, přičemž společnost zahájila účtování ke dni 18.4.2006 (dnem podpisu zakladatelské smlouvy).

1. Obsah přílohy

Obecné údaje

Popis účetní jednotky

Používané účetní metody, obecné účetní zásady a způsoby oceňování

1. Způsob ocenění majetku
 - 1.1. Zásoby
 - 1.2. Ocenění hmotného a nehmotného dlouhodobého majetku vytvořeného vlastní činností
 - 1.3. Ocenění cenných papírů a majetkových účastí
 - 1.4. Ocenění příchovek a přírůstků zvířat
2. Způsob stanovení reprodukční pořizovací ceny
3. Změny oceňování, odpisování a postupů účtování
4. Opravné položky k majetku
5. Odpisování
6. Přepočtení cizích měn na českou měnu
7. Stanovení reálné hodnoty majetku a závazků oceňovaných reálnou hodnotou

Doplňující údaje k Rozvaze a k Výkazu zisku a ztrát

1. Rozpis hmotného majetku zatíženého zástavním právem
2. Pohledávky a závazky
 - 2.1. Pohledávky po lhůtě splatnosti
 - 2.2. Závazky po lhůtě splatnosti
 - 2.3. Údaje o pohledávkách a závazcích z titulu uplatnění zástavního a zajišťovacího práva
 - 2.4. Závazky nesledované v účetnictví a neuvedené v rozvaze

Ostatní informace o účetní jednotce

1) Obecné údaje

Popis účetní jednotky

Obchodní firma : MAS Horní Pomoraví o.p.s.

Sídlo: Hlavní 92, 788 33 Hanušovice

Právní forma: obecně prospěšná společnost založená podle IČO: 27777146
 zákona č. 248/1995 Sb.

Rozhodující předmět činnosti: služby podporující rozvoj venkova, včetně přípravy námětů, návrhů a iniciativ, služby v oblasti strategického plánování.

Datum vzniku společnosti: 4.9.2006 (zápis do rejstříku o.p.s. u KS v Ostravě)

Osoby podílející se na základním kapitálu účetní jednotky více než 20%:

| Jméno fyzické osoby, název právnické osoby | Bydliště, sídlo | Sledované účetní období | | Minulé účetní období | |
|---|-----------------|-------------------------|-------|----------------------|-------|
| | | Podíl | tj. % | podíl | tj. % |
| O.p.s. neúčtuje o základním kapitálu | | | | | |

Změny a dodatky provedené v účetním období v obchodním rejstříku:

| Druh změny (dodatku) | Datum změny (dodatku) |
|--|-----------------------|
| Zápis o.p.s. do rejstříku obecně prospěšných společností | 4. září 2006 |

Organizační struktura účetní jednotky a její zásadní změny v uplynulém účetním období:

(Uveďte popis organizační struktury nebo přiložte organizační schéma společnosti, s uvedením nebo vyznačením změn.)

Obecně prospěšná společnost byla založena podle zákona č. 248/1995 Sb. zakládací smlouvou ze dne 18.4.2006. Statutárními orgány jsou správní rada (6 členů) a dozorčí rada (6 členů). Od založení společnosti nedošlo v uvedených orgánech ke změnám. Společnost je registrována u KS v Ostravě v rejstříku o.p.s. v oddílu O, vložka 230.

Členové statutárních a dozorčích orgánů k rozvahovému dni:

(Do tabulky uveďte u akciových společností předsedu, místopředsedu a členy představenstva a dozorčí rady, u společností s ručením omezeným uveďte jednatele.)

| Funkce | Příjmení | Jméno |
|-----------------------|-------------|-----------|
| Předseda správní rady | Winter | František |
| Člen správní rady | Hutař, Ing. | Martin |
| Člen správní rady | Mrázek | Pavel |
| Člen správní rady | Janků | Petr |
| Člen správní rady | Gerešová | Jana |
| Člen správní rady | Malcharczik | Petr |

| Funkce | Příjmení | Jméno |
|-----------------------|-------------|-----------|
| Předseda dozorčí rady | Mazák, Ing. | Jiří |
| Člen dozorčí rady | Köhler | Walter |
| Člen dozorčí rady | Ambroz | František |
| Člen dozorčí rady | Musil, Ing. | Radek |
| Člen dozorčí rady | Hatoň, Ing. | Luděk |
| Člen dozorčí rady | Krellerová | Arnoštka |

Ve sledovaném období došlo k následujícím změnám:

| Funkce | Původní člen | Nový člen | Datum změny |
|--------------------------|--------------|-----------|-------------|
| Negativní hlášení | | | |
| | | | |

Používané účetní metody, obecné účetní zásady a způsoby oceňování

Předkládaná účetní závěrka společnosti byla zpracována na základě zákona č. 563/1991 Sb., o účetnictví a na základě vyhlášky č. 504/2002 Sb., kterou se provádějí některá ustanovení zákona č. 563/1991 Sb., o účetnictví, ve znění pozdějších předpisů, pro účetní jednotky, u kterých hlavním předmětem činnosti není podnikání, pokud účtují v soustavě podvojného účetnictví.

1. Způsob ocenění majetku

1.1. Zásoby

Účtování zásob

Účetní jednotka v hodnoceném období neúčtovala o zásobách.

Výdej zásob ze skladu je účtován: **negativní hlášení.**

Ocenění zásob

Negativní hlášení.

1.2. Ocenění dlouhodobého hmotného a nehmotného majetku vytvořeného vlastní činností

Negativní hlášení.

1.3. Ocenění cenných papírů a podílů

Negativní hlášení.

1.4. Ocenění příchovků a přírůstků zvířat

Negativní hlášení.

2. Způsob stanovení reprodukční pořizovací ceny

| Druh majetku oceněný ve sledovaném účetním období reprodukční pořizovací cenou | Způsob stanovení reprodukční pořizovací ceny |
|--|--|
| Negativní hlášení. | Negativní hlášení. |
| | |

3. Změny oceňování, odpisování a postupů účtování

- 1) Ve sledovaném účetním období nedošlo v účetní jednotce k žádným změnám.
- 2)

| Změna | Důvod změny | Peněžní vyjádření změny na | | |
|--------------------|-------------|----------------------------|---------|-------------|
| | | majetek | závazky | hosp. výsl. |
| Negativní hlášení. | | | | |
| | | | | |

4. Opravné položky k majetku

Opravné položky nebyly tvořeny.

| Druh opravné položky | Způsob stanovení | Zdroj informací o určení výše OP |
|----------------------|------------------|----------------------------------|
| Negativní hlášení. | | |
| | | |

| Opravné položky k: | Zůstatek k 1.1. | | Tvorba | | Zúčtování | | Zůstatek k 31. 12. | |
|-------------------------|-----------------|---------------|------------|-------------|--------------|---------------|--------------------|-------------|
| | Běžné období | Minulé období | Běžné obd. | Minulé obd. | Běžné období | Minulé období | Běžné obd. | Minulé obd. |
| - dlouhodobému majetku | | | | | | | | |
| - zásobám | | | | | | | | |
| - finančnímu majetku | | | | | | | | |
| - pohledávkám - zákonné | | | | | | | | |
| - pohledávkám - ostatní | | | | | | | | |

5. Odpisování

- 3)
- 4)
- 5) Účetní jednotka v hodnoceném období nevlastnila dlouhodobý hmotný a nehmotný majetek a neúčtovala o odpisech tohoto majetku.
- 6)

6. Přepočet cizích měn na českou měnu

Ve sledovaném období účetní jednotka nepracovala s údaji v cizí měně.

7. Stanovení reálné hodnoty majetku a závazků oceňovaných reálnou hodnotou

Ve sledovaném období účetní jednotka nepoužila ocenění reálnou hodnotou.

Doplňující údaje k Rozvaze a k Výkazu zisků a ztrát

1. Rozpis hmotného majetku zatíženého zástavním právem

| Běžné období | | | | | |
|--------------------|----------------|-----------------|------|------|---------|
| Název majetku | Účetní hodnota | Forma zajištění | Účel | Doba | Závazek |
| Negativní hlášení. | | | | | |

| Minulé období | | | | | |
|--------------------|----------------|-----------------|------|------|---------|
| Název majetku | Účetní hodnota | Forma zajištění | Účel | Doba | Závazek |
| Negativní hlášení. | | | | | |

2. Pohledávky a závazky

2.1. Pohledávky po lhůtě splatnosti

Negativní hlášení.

| Počet dnů | Sledované období | | Předchozí období | |
|------------|--------------------|---------|--------------------|---------|
| | Z obchodního styku | Ostatní | Z obchodního styku | Ostatní |
| Do 30 | | | | |
| 30 - 60 | | | | |
| 60 - 90 | | | | |
| 90 - 180 | | | | |
| 180 a více | | | | |

2.2. Závazky po lhůtě splatnosti

Negativní hlášení.

| Počet dnů | Sledované období | | Minulé období | |
|------------|--------------------|---------|--------------------|---------|
| | Z obchodního styku | Ostatní | Z obchodního styku | Ostatní |
| do 30 | | | | |
| 30 - 60 | | | | |
| 60 - 90 | | | | |
| 90 - 180 | | | | |
| 180 a více | | | | |

2.3. Údaje o pohledávkách a závazcích z titulu uplatnění zástavního a zajišťovacího práva

| | Běžné období | Minulé období |
|---|--------------|---------------|
| Pohledávky kryté zástavním právem | | |
| Závazky kryté zástavním právem | | |
| Další sledované závazky (peněžní i nepeněžní) | | |

Negativní hlášení.

2.4. Závazky nesledované v účetnictví a neuvedené v rozvaze

| Typ záruky | Příjemce záruky | Sledované období | Minulé období |
|------------|-----------------|------------------|---------------|
| | | | |
| | | | |

Negativní hlášení.

Ostatní informace o účetní jednotce

Obecně prospěšná společnost MAS Horní Pomoraví o.p.s. nevyvíjela v roce 2006 žádnou ekonomickou (hospodářskou) činnost. Společnost dosud nemá žádné zaměstnance. V průběhu zdaňovacího období 2006 byly složeny vklady zakladatelů dle článku XIII. zakládací smlouvy, které nepodléhají zápisu do rejstříku obecně prospěšných společností (účtováno na účtu 910 – Fondy). Byly přijaty dary v celkové výši 34.000,00 Kč (Farma Morava s.r.o. 10.000,00 Kč, MARWIN, v.o.s. 10.000,00 Kč, Ing. Mazák Jiří 5.000,00 Kč, Pavel Mrázek 3.000,00 Kč, ZKL Hanušovice a.s. 3.000,00 Kč a Vlasta Skřivánková 3.000,00 Kč). V souladu s rozhodnutím obecních zastupitelstev obcí Bohdík a Jindřichov byl MAS Horní Pomoraví o.p.s. poskytnut příspěvek na zpracování Strategického rozvoje MAS Horní Pomoraví ve výši 10,00 Kč za obyvatele příslušní obce (obec Bohdík poskytl částku 13.930,00 Kč, obec Jindřichov částku 14.090,00 Kč). V souladu s ustanovením § 19 odst. 3 zákona č. 248/1995 Sb., v platném znění, nebyla roční účetní závěrka ověřena auditorem.

| | | |
|-----------------------------|-----------------------------------|---|
| Sestaveno dne: 21.3.2006 | Sestavil: Ing. Miroslav Buchta | Podpis statutárního zástupce: František Winter |
|-----------------------------|-----------------------------------|---|