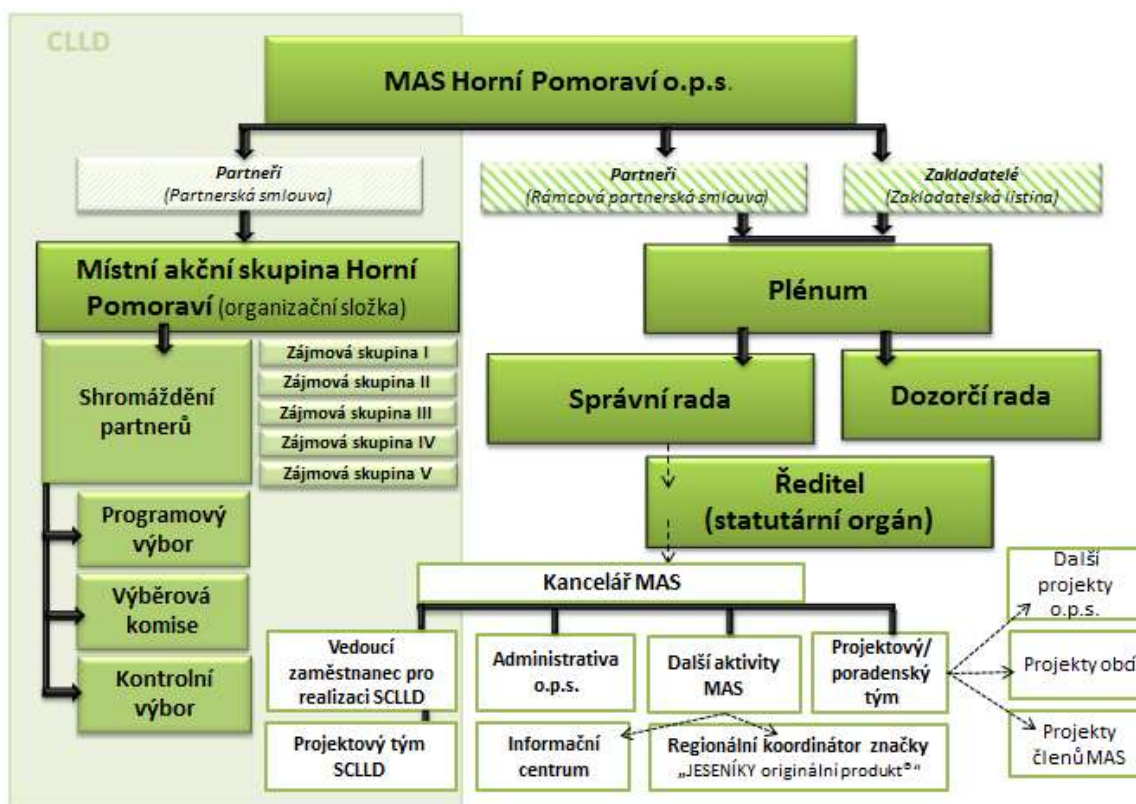


## 7 Implementační část

### 7.1 Organizační struktura MAS a místního partnerství

Místní akční skupina Horní Pomoraví o.p.s. je obecně prospěšnou společností tvořenou zakladateli na základě zakladatelské listiny a partnery na základě rámcové partnerské smlouvy uzavřené se společností. Pro uplatňování Komunitně vedeného místního rozvoje na základě Strategie komunitně vedeného místního rozvoje (CLLD) byla ustavena organizační složka Místní akční skupina Horní Pomoraví (místní partnerství), jehož nejvyšším orgánem je shromáždění partnerů složené z pěti zájmových skupin.

Obrázek č. 1: Organizační schéma MAS Horní Pomoraví o.p.s.



Zdroj: vlastní zpracování

#### 7.1.1 Orgány MAS Horní Pomoraví o.p.s. a jejich složení

Orgány MAS Horní Pomoraví o.p.s. jsou dle článku 6 Statutu společnosti:

1. Plénium
2. Správní rada
3. Ředitel
4. Dozorčí rada
5. Organizační složka Místní akční skupina Horní Pomoraví

Nejvyšším orgánem MAS Horní Pomoraví o.p.s. je plénium, které je tvořeno zakladateli společnosti MAS Horní Pomoraví o.p.s. a partnery, kteří se společností podepsali rámcovou partnerskou smlouvu.

Členskou základnu MAS Horní Pomoraví o.p.s. tvoří zakladatelé a partneři. Přehled členů MAS dle sektorů k 31. 1. 2016 je uveden níže v tabulce. Celkem bylo k 31. 1. 2016 členem MAS 123 členů. Žádný ze sektorů nemá v členské základně (plénu) MAS převahu. Nejvíce členů MAS je z neziskového sektoru, a to 48, což představuje 39 %.

**Tabulka č...: Členská základna MAS Horní Pomoraví, o.p.s.**

Sektor	Absolutní vyjádření	Relativní vyjádření
Veřejný	44	35,77%
Soukromý – neziskový	48	39,03%
Soukromý – podnikatelský	30	24,39%
Soukromý – občané	1	0,81%

**Správní rada** především dbá na zachování účelu, pro nějž byla společnost založena, dále vydává statut společnosti, schvaluje rozpočet společnosti, účetní závěrku a výroční zprávu, jmenuje a odvolává ředitele a plní další funkce uvedené ve statutu společnosti. Správní rada dbá, aby společnost prováděla následující činnosti dle statutu:

1. Rozvoj území místní akční skupiny
2. Rozvoj partnerství
3. Komunitně vedený místní rozvoj uskutečňovaný na základě Strategie komunitně vedeného místního rozvoje (CLLD). Tato činnost je prováděna organizační složkou Místní akční skupinou Horní Pomoraví, činnost organizační složky je vymezena Statutem Místní akční skupiny Horní Pomoraví.

Dále pak společnost provádí tuto doplňkovou činnost, za kterou zodpovídá správní rada:

- příprava a realizace rozvojových projektů
- vzdělávání, organizace vzdělávacích akcí, seminářů a odborných setkání
- poskytování služeb v oblasti strategického plánování
- zapojování veřejnosti do rozvoje území, na kterém společnost působí
- příprava a realizace společných projektů partnerů v území i meziregionálních
- propojování partnerů za účelem rozvoje regionu v oblastech: školství, sociální oblast, zaměstnanost, zemědělství, životní prostředí, odpadové hospodářství, krizové řízení, doprava, komunitní život, volnočasová a spolková činnost
- propagace regionu s důrazem na regionální značení (vč. provozování informačních center)
- poradenská činnost

**Dozorčí rada je kontrolním orgánem MAS Horní Pomoraví o.p.s.** Dozorčí rada je povinna upozornit správní radu na porušení zákonů, ustanovení zakládací smlouvy nebo statutu, na nevhodné postupy, popřípadě na další nedostatky v činnosti, bez zbytečného prodlení poté, co se o těchto skutečnostech dozví. Dozorčí rada přezkoumává všechny účetní závěrky, výroční zprávu společnosti a může nahlížet do účetních knih a účetních dokladů.

Správní rada			Dozorčí rada		
sektor	jméno a příjmení	organizace	sektor	jméno a příjmení	organizace
<b>Předseda</b>			<b>Předseda</b>		
podnikatel	František Winter	MARWIN v.o.s.	podnikatel	Jiří Mazák	OSVČ
<b>Členové</b>			<b>Členové</b>		
NNO	Josef Jurásek	OAK Šumperk	obec	Dana Hošková	Obec Bratrušov
obce	František John	Svazek obcí MiZ	NNO	Josef Klimek	Spolek Metoděj o.s.
NNO	Jiří Karger	Charita Zábřeh	podnikatel	Libor Diviš	ZEAS Březná, a.s.
obec	Jana Gerešová	Obec Kopřivná	obec	Josef Kozák	obec Jindřichov
podnikatel	Petr Vokurka	VOBUS v.o.s.	NNO	František Ambroz	SDH Hanušovice

**Ředitel** je statutárním orgánem společnosti, a řídí společnost a jedná jejím jménem. K 1. 1. 2016 zastává funkci ředitele společnosti Ing. Anna Bartošová, která je uvedena v Rejstříku obecně prospěšných společností.

### 7.1.2 Orgány Místní akční skupiny Horní Pomoraví, organizační složky

MAS Horní Pomoraví, o.p.s. pro implementaci Komunitně vedeného místního rozvoje na základě Strategie komunitně vedeného místního rozvoje (CLLD) byla ustavena organizační složka Místní akční skupina Horní Pomoraví (dále místní partnerství), o které rozhodl shromáždění partnerů. Organizační složka Místní akční skupina Horní Pomoraví je otevřené místní partnerství, které vzniká podpisem partnerské smlouvy mezi partnerem a společností za účelem implementace strategie komunitně vedeného místního rozvoje (CLLD). Partneri tvoří shromáždění partnerů Místní akční skupiny Horní Pomoraví nejvyšší orgán místního partnerství.

Dle statutu organizační složky Místní akční skupiny Horní Pomoraví vykonává tyto činnosti:

1. Komunitně vedený místní rozvoj (CLLD) – CLLD je uskutečňována na základě Strategie komunitně vedeného místního rozvoje pro území MAS Horní Pomoraví (SCLLD);
2. Rozvoj partnerství – podpora vzniku a rozvoj partnerství místních subjektů (neziskových organizací, podnikatelů a zástupců veřejné správy); součinnost s místními, regionálními, národními a zahraničními subjekty;
3. Práce v regionu na základě metody LEADER - příprava a realizace koordinace metody LEADER včetně příslušných dotačních evropských a národních programů; využití nejlepších zkušeností metody LEADER a šíření informací o úspěších; činnosti spojené s příjmem, výběrem a kontrolou projektů; zavádění kvalitních integrovaných rozvojových strategií venkovských regionů, jejich vytváření místními občany a organizacemi s využitím místních, přírodních, kulturních a lidských zdrojů na principu „zdola nahoru“

Místní partnerství (organizační složka MAS Horní Pomoraví, o.p.s.) má pro svou činnost tyto orgány:

1. Shromáždění partnerů
2. Programový výbor
3. Výběrová komise
4. Kontrolní komise

Partneři se v rámci přihlášek do místního partnerství nahlásili do jednotlivých zájmových skupin, které jsou definována programovým výborem místního partnerství.



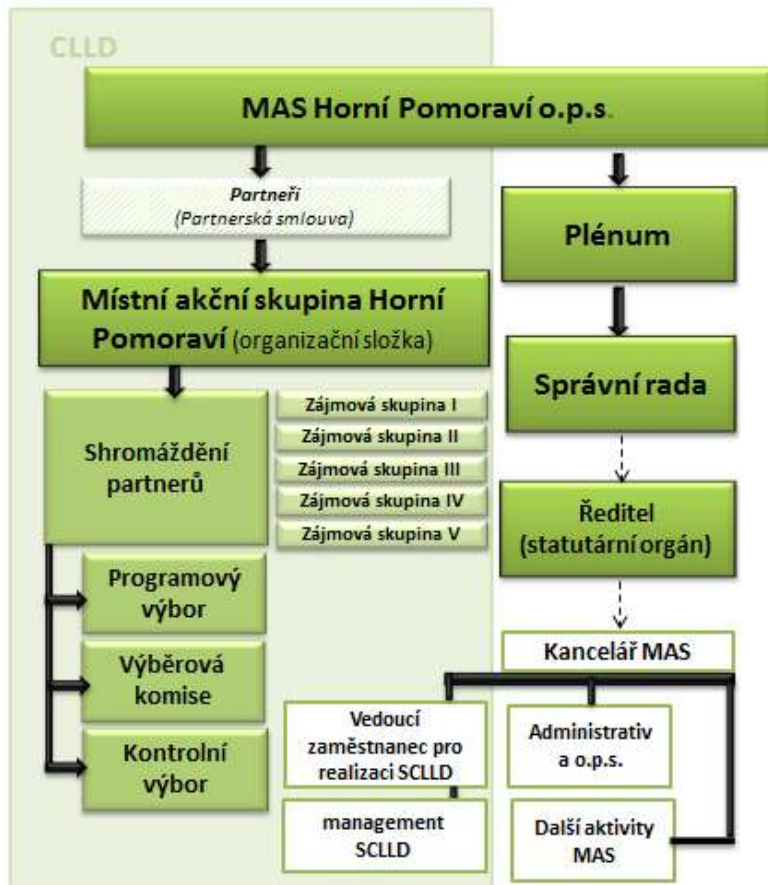
**Tabulka č...: Partneři místního partnerství dle zájmových skupin**

Zájmové skupiny	Absolutní vyjádření	Relativní vyjádření
Životní prostředí - zemědělství, lesnictví, životní prostředí	16	18,67%
Podnikání a regionální produkce - řemeslníci, živnostníci, reg.producenti a ost. služby	3	4,00%
Komunitní život - vzdělávání, zájmové vzdělávání, volnočasové aktivity, mládež a soc. oblast	25	32,00%
Regionální identita - cestovní ruch a služby, regionální identita, kultura, kulturní dědictví a památky	5	6,67%
Rozvoj obcí	30	38,67%

**Shromáždění partnerů** je vrcholným orgánem místního partnerství (organizační složky Místní akční skupiny Horní Pomoraví). Je tvořen všemi partnery místního partnerství, přičemž veřejný sektor ani žádná ze zájmových skupin nedisponuje více než 49% hlasovacími právy. Do kompetencí shromáždění partnerů spadá zejména:

- schválení Strategie komunitně vedeného místního rozvoje pro území MAS Horní Pomoraví (SCLLD);
- chválení svého jednacího řádu a dalších vnitřních předpisů místního partnerství
- nese zodpovědnost za distribuci veřejných prostředků a provádění SCLLD v území působnosti místního partnerství (viz 3. článek statutu organizační složky)
- zřizování Programového výboru, Výběrové komise a Kontrolního výboru, definuje počet členů, způsob jejich volby a odvolání, pravomoci a způsob jednání,
- volba členů orgánů MAS
- rozhoduje o přijetí nebo vyloučení partnera místního partnerství
- schvaluje výroční zprávu o činnosti a hospodaření místního partnerství
- rozhoduje o fúzi nebo zrušení místního partnerství

Organizační schéma orgánu místní partnerství a managementu SCLLD



**Programový výbor:** je rozhodovacím orgánem, do jehož kompetence spadá zejména:

- schvalování uzavření a ukončení pracovněprávního vztahu s vedoucím zaměstnancem pro realizaci SCLLD
- zodpovídání za přípravu a realizaci Strategie komunitně vedeného místního rozvoje pro území MAS Horní Pomoraví (SCLLD)
- schvalování výzvy k podávání žádostí
- připravuje aktualizace Strategie komunitně vedeného místního rozvoje pro území MAS Horní Pomoraví (SCLLD)
- schvalování znění jednotlivých opatření vedoucích k naplňování SCLLD
- schvaluje výběrová kritéria pro výběr projektů
- navrhuje projektové záměry Místní akční skupiny Horní Pomoraví
- vybírá projekty k podpoře, realizaci a stanovuje výši alokace dotace na projekty na základě návrhu výběrové komise
- schvaluje rozpočet místního partnerství (organizační složky Místní akční skupiny Horní Pomoraví)
- svolává shromáždění partnerů minimálně jedenkrát ročně

**PROGRAMOVÝ VÝBOR** (volba 20.01.2015 a dovolba 27. 1. 2016)

složení členů PV	subjekt	IČ	zájemová skupina	sektor
Ing. Alois Mazák	Alois Mazák	427 65 692	1.Životní prostředí	soukromý - podnikatelé FO

Ing. Přemysl Čech	Přemysl Čech	651 68 682	1.Životní prostředí	soukromý - podnikatelé FO
Vlasta Jandrtová	Farma Jandrt s.r.o.	294 63 556	1.Životní prostředí	soukromý - podnikatelé PO
Jana Lysáková	PRO-BIO, obchodní společnost s r.o.	465 81 863	2.Podnikání a regionální produkce	soukromý - podnikatelé PO
Mgr. Jiří Vaněček	Klub vojenské historie Kralka o. s.	601 59 294	4. Regionální identita	soukromý - NNO, PO
Ing. Jiří Linhart	obec Hrabová	00 636 061	5.Rozvoj obcí	veřejný
Ing. Martina Šťastná	obec Svěbohov	00 303 437	5.Rozvoj obcí	veřejný
Jana Gerešová	obec Kopřivná	00 635 251	5.Rozvoj obcí	Veřejný

Programový výbor je volen na tři roky.

Programový výbor - poměr veřejného sektoru, soukromého sektoru a zájmových skupin

Programový výbor	počet subjektů	počet subjektů v %
veřejný sektor	3	33,34
soukromý sektor	6	66,67
ZS 1-Životní prostředí	3	33,34
ZS 2 - Podnikání a regionální produkce	1	11,12
ZS 3 - Komunitní život	0	0
ZS 4 - Regionální identita	2	22,23
ZS 5 - Rozvoj obcí	3	33,34

**Výběrová komise** je výběrový orgán místního partnerství, do jehož kompetence spadá zejména předvýběr projektů na základě objektivních kritérií. Výběrová komise je nejméně devítičlenná. Členové Výběrové komise jsou voleni Shromážděním partnerů. Členové Výběrového orgánu musí být voleni ze subjektů, které na území Místní akční skupiny Horní Pomoraví prokazatelně působí. Funkční období člena Výběrové komise je maximálně jeden rok a opakované zvolení je možné. Výběrová komise stanovuje bodové hodnocení projektů dle principů hodnocení a výběrových kritérií, navrhuje pořadí projektu podle bodů a přínosu předložených projektů k plnění záměrů a cílů Strategie komunitně vedeného místního rozvoje pro území MAS Horní Pomoraví (SCLLD).

**VÝBĚROVÁ KOMISE** (volba 20.01.2015 a dovolba 27. 1. 2016)

složení členů VK	subjekt	IČ	zájmová skupina	sektor
Josef Sobotík	Obec Dubicko	00 302 538	5.Rozvoj obcí	veřejný
Jan Kunčar	Obec Hoštejn	00 302 589	5.Rozvoj obcí	veřejný
Mgr. Alena Vokurková	Základní škola a Mateřská škola Bohdík	709 84 531	3. Komunitní život	veřejný

Ing. Zdeněk Axmann	Obec Jedlí	00 302 716	5.Rozvoj obcí	veřejný
Oldřich Tanert	Český svaz včelařů, o.s., základní organizace Ruda nad Moravou	636 96 932	3. Komunitní život	soukromý - NNO, PO
Ing. Miloš Spurný	Dubická zemědělská a.s.	258 33 774	1.Životní prostředí	soukromý - podnikatelé PO
Libor Diviš	ZEAS Březná a.s.	476 73 788	1.Životní prostředí	soukromý - podnikatelé PO
Petr Janků	TJ FK Bohdík	146 17 498	3. Komunitní život	soukromý - NNO, PO
Mgr. Iva Kleinová	TJ Sokol Hrabenov	427 66 761	3. Komunitní život	soukromý - NNO, PO

Členové výběrové komise jsou obměňováni každý rok.

Výběrová komise - poměr veřejného sektoru, soukromého sektoru a zájmových skupin

Výběrová komise	počet subjektů	počet subjektů v %
veřejný sektor	4	44,45
soukromý sektor	5	55,56
ZS 1-Životní prostředí	2	22,23
ZS 2 - Podnikání a regionální produkce	0	0
ZS 3 - Komunitní život	4	44,45
ZS 4 - Regionální identita	0	0
ZS 5 - Rozvoj obcí	3	33,34

**Kontrolní výbor** je kontrolním orgánem místního partnerství a podává nejméně jedenkrát ročně zprávu nejvyššímu orgánu místního partnerství o výsledcích své kontrolní činnosti. 11.2 Kontrolní výbor je nejméně šestičlenný. Funkční období členů Kontrolního výboru je tříleté, a opětovné členství ve výboru je možné. Do jeho kompetence spadá zejména:

- projednává výroční zprávy o činnosti a hospodaření Místní akční skupiny Horní Pomoraví
- dohlíží na činnost místního partnerství v souladu s právními předpisy, platnými pravidly Evropských strukturálních a investičních fondů, standardy místních akčních skupin a SCLLD
- nahlíží do účetních knih a ostatních dokladů organizační složky Místní akční skupiny Horní Pomoraví (místního partnerství) a kontroluje obsažené údaje

- svolává mimořádné jednání Shromáždění partnerů a Programového výboru, vyžadují – li to zájmy místního partnerství
- kontroluje principy hodnocení a výběru projektů, metodiku způsobu výběru projektů Místní akční skupiny Horní Pomoraví a její dodržování, včetně vyřizování odvolání
- zodpovídá za monitoring a hodnocení SCLLD (zpracovává a předkládá ke schválení Programovému výboru indikátorový a evaluační plán SCLLD)
- provádí průběžný monitoring realizovaných projektů včetně plnění podmínek

**Kontrolní výbor:** (volba 20.01.2015)

složení členů KV	subjekt	IČ	zájmová skupina	sektor
Bc. Jiří Vogel	Město Štítý	00 303 453	5.Rozvoj obcí	veřejný
Antonín Marinov	Obec Malá Morava	00 302 970	5.Rozvoj obcí	veřejný
Ing. Stanislava Gintherová	Obec Rovensko	00 303 305	5.Rozvoj obcí	veřejný
Bc. Václav Jokl	ST Hanušovice	228 70 539	3. Komunitní život	soukromý - NNO, PO
Bc. Eva Halenková	Eva Halenková	609 83 493	1.Životní prostředí	soukromý - podnikatelé FO
Mgr. Olga Špiková	Mgr. Olga Špiková		3. Komunitní život	soukromý - FO

### 7.1.3 Struktura managementu MAS Horní Pomoraví a SCLLD

#### Kancelář MAS Horní Pomoraví o.p.s.

Tvoří personální, technické a administrativní zázemí pro činnost obecně prospěšné společnosti MAS Horní Pomoraví a místního partnerství (organizační složky Místní akční skupiny Horní Pomoraví).

Ředitelka MAS:

Ing. Anna Bartošová - projektová manažerka,

Interní projektoví manažeři:

Ing. Renata Baslerová – vedoucí zaměstnanec pro realizaci SCLLD, manažerka CLLD programového rámce PRV

Ing. Hana Olejníková – manažerka CLLD programového rámce IROP

Mgr. Karel Hošek – manažer CLLD programového rámce OPZ

Ing. Petra Vojtková – projektová manažerka (nyní na RD)

Bc. Barbora Haušková – koordinátorka značky, PR manažerka

Administrativní pracovníci:

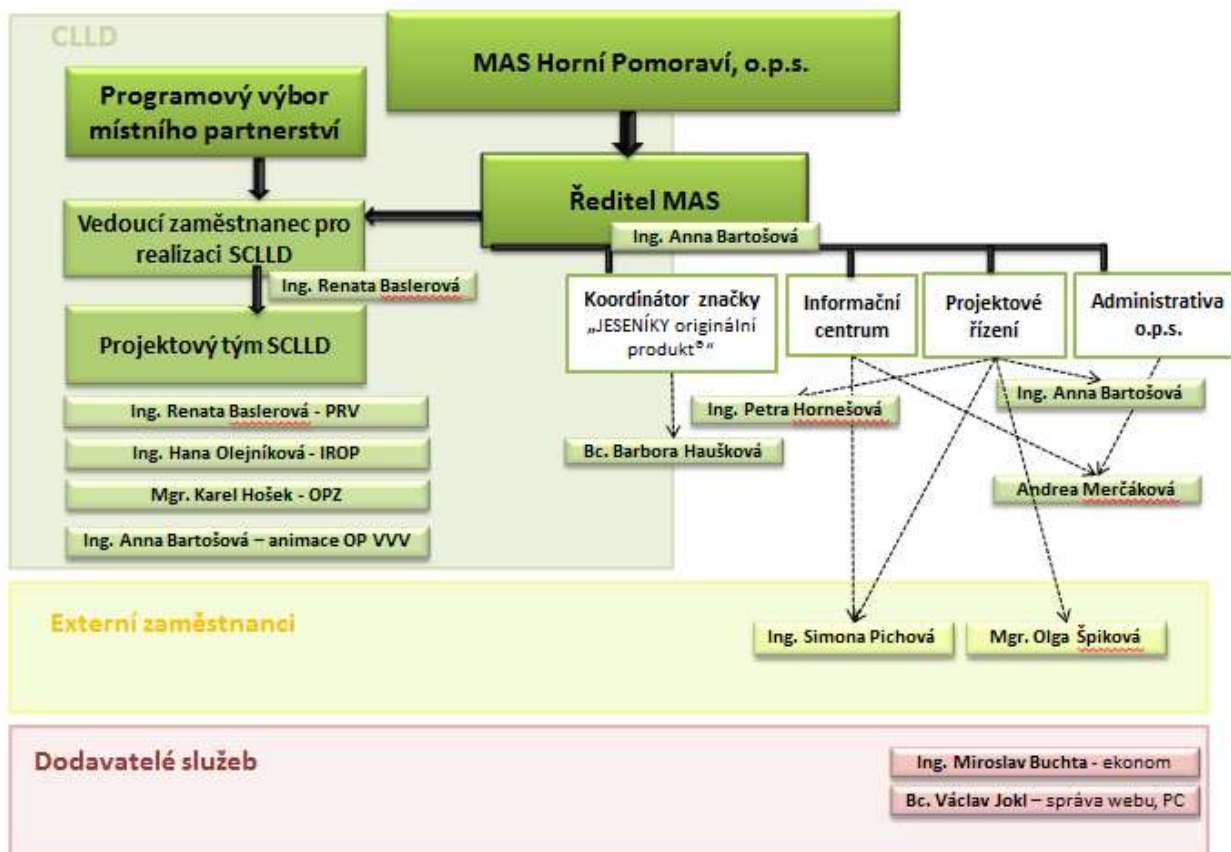
Andrea Merčáková – administrativní pracovník, manažerka TIC

Externí projektová manažerka: Mgr. Olga Špiková, projektová manažerka (nyní na RD)

Ing. Simona Pichová – projektová a organizační manažerka

MAS Horní Pomoraví o.p.s. provozuje od 1. 7. 2008 turistické informační centrum v Hanušovicích a v rámci regionu působí v kanceláři v Hanušovicích na adrese Hlavní 137, Hanušovice 788 33. Postavení jednotlivých pracovníků schematicky znázorňuje níže uvedený obrázek organizačního schématu.





## 7.2 Popis pro vyhlášení výzev a výběr projektů

Projektový tým SCLLD provádí administrativní kroky spojené s vyhlášením výzev, přijímáním žádostí o dotaci jednotlivých žadatelů, provádí administrativní kontrolu obsahu povinných částí žádosti o podporu projektu (kontrola formálních náležitostí a přijatelnosti).

Členové projektového týmu SCLLD dle své odbornosti a specializace (PRV, IROP, OPZ) hodnotí soulad předložených projektů dle předem stanovených kritérií pro hodnocení schválených programovým výborem a Řídicím orgánem (dále ŘO) a zároveň stanovených výzvou MAS. Ke každé výzvě místního partnerství bude navázána jedna sada preferenčních kritérií. Případná kritéria ŘO budou zapracována do této sady kritérií tvořené místním partnerstvím.

Orgány místního partnerství provádí věcné hodnocení předložených žádostí podle preferenčních kritérií. Na základě bodového hodnocení bude stanoveno pořadí projektů podle přínosu těchto operací k plnění záměrů a cílů Strategie komunitně vedeného místního rozvoje pro území MAS Horní Pomoraví (SCLLD) za každý programový rámec a specifický cíl SCLLD zvlášť.

MAS postoupí vybrané projekty ŘO (platební agentuře) k závěrečnému ověření jejich způsobilosti před schválením.

ŘO či zprostředkující orgán operačního programu provádí kontrolu způsobilosti projektů a ověření administrativní kontroly a následně schválí způsobilé projekty, v pořadí a ve výši podpory schválené místním partnerstvím k realizaci (ŘO může schválenou výši podpory snížit, pokud o to požádá žadatel, nebo nebudou požadované výdaje způsobilé v plné výši). Není dotčena pravomoc ŘO provést kontrolu procesních postupů místního partnerství. V případě, že ŘO v průběhu hodnocení projektu sezná, že projekt je v zjevném nesouladu s příslušným operačním programem z kterého je financována nebo se Strategie komunitně vedeného místního rozvoje pro území MAS Horní Pomoraví

(SCLLD), ŘO vyvolá jednání s místním partnerstvím (MAS Horní Pomoraví) neboli dohádovací řízení, jehož výsledkem může být případná úprava projektu a následné schválení nebo vyřazení projektu. Je vydán právní akt o poskytnutí/převodu podpory ze strany ŘO programu.

## **7.2.1 Popis postupů pro vyhlášení výzev**

### **Příprava a schválení výzvy**

1. Řídící orgány (dále jen „ŘO“) nebo jejich zprostředkující subjekty vyhlásí výzvu na předkládání projektů v rámci CLLD.
2. vedoucí pracovní pro SCLLD svolá jednání Programového výboru a vytvoří podklady pro jeho jednání pro schválení výzvy.
3. Programový výbor na svém zasedání rozhodne o opatřeních CLLD dle programových rámců, které budou vyhlášeny. Současně s tím programový výbor projedná a schválí parametry opatření (podporované aktivity dle programového rámce), výběrová kritéria, výši finanční alokace na opatření CLLD.
4. schválení výzvy a časového harmonogramu Programovým výborem MAS Horní Pomoraví.
5. Projektový tým SCLLD sestaví text výzvy, kterou se odešle na ŘO ke schválení spolu s časovým harmonogramem výzvy.
6. V souladu s rozhodnutím Programového výboru, s Pravidly i v souladu se Strategií CLLD Vedoucí zaměstnanec pro realizaci SCLLD připraví Výzvu MAS k příjmu projektů a časový harmonogram.
7. Projektový tým SCLLD připraví výzvu na příjem projektů v rámci své SCLLD a vloží ji do ISKP14+ ke schválení ŘO, který schvaluje všechny údaje výzvy místního partnerství podstatné pro transparentní průběh výzvy. V rámci výzvy místního partnerství je vymezena alokace na jednotlivá Opatření CLLD, přesný popis způsobu výběru projektů. Součástí výzvy jsou i preferenční kritéria výběru stanovená s důrazem na soulad projektu s SCLLD a s principy pro určení preferenčních kritérií MAS uvedenými ve schválené SCLLD a s důrazem na soulad s daným OP a dle jím definovaných kritérií.
8. Projektový tým SCLLD výzvu vyhledává prostřednictvím ISKP14+ systému MS2014+. Okamžikem vyhlášení výzvy MAS se rozumí její zveřejnění na internetových stránkách MAS.
9. Po schválení výzvy ŘO a dle časového harmonogramu dojde ke zveřejnění výzvy. Zveřejnění výzvy místní partnerství na internetových stránkách [www.hornipomoravi.eu](http://www.hornipomoravi.eu). Dále bude text výzvy rozeslán e-mailem partnerům místního partnerství Místní akční skupiny Horní Pomoraví.
10. Zároveň se zveřejněním výzvy bude aktualizován web, kde budou uvedeny nezbytné přílohy žádosti, dále zde budou zveřejněny informace nezbytné pro vyplnění žádosti a doporučení pro tvorbu příloh žádosti
11. Bude vydána tisková zpráva o vyhlášení výzvy.

### **Seminář pro žadatele**

1. Termín konání semináře pro žadatele bude stanoven již v textu Výzvy.
2. Projektový tým SCLLD seznámí žadatele s procesem příjmu žádostí včetně upozornění s ohledem na zkušenosti z předcházejících výzev.
3. Žadatel obdrží aktuální podklady pro zpracování žádosti včetně příloh.
4. V rámci semináře bude žadatelům odpovídáno na dotazy vztahující se k příjmu žádostí i k realizaci projektu.

5. V rámci semináře budou žadatelé seznámeni s fungováním elektronického systému podávání žádosti o dotaci MS2014+.

#### **Konzultace**

1. Žadatel bude moci před podáním žádosti osobně či telefonicky konzultovat svůj záměr s odpovědným členem projektového týmu SCLLD
2. V rámci výzvy budou projektovým týmem CLLD stanoveny konzultační hodiny

### **7.2.2 Hodnocení projektů**

#### **Příjem žádostí**

1. Příjem žádostí začíná dle časového harmonogramu.
2. Příjem žádostí provádí Projektový tým SCLLD.
3. Příjem žádosti o dotaci je zaznamenán do projektu v rámci elektronického systému MS2014+.
4. Ukončení příjmu žádostí je dle časového harmonogramu.
5. Tiskovou zprávu o ukončení příjmu žádostí podá veřejnosti kancelář MAS.

#### **Administrativní kontrola a kontrola přijatelnosti**

1. Datum zahájení administrativní kontroly je zaznamenáno v rámci elektronického systému MS2014+.
2. Po ukončení příjmů žádostí provede Vedoucí zaměstnanec pro realizaci SCLLD a projektový tým SCLLD v dané výzvě administrativní kontrolu a kontrolu přijatelnosti projektu.
3. První hodnocení žádosti je provedeno z hlediska administrativní úplnosti žádosti, platnosti všech potvrzení, dat na ověřených kopiích a na výpisech a výstupech z rejstříků tak, aby splňovaly požadavky.
4. Po administrativní kontrole v případě neúplnosti žádosti vyzve kancelář MAS konečného žadatele k doplnění žádosti do termínu stanoveného kanceláří MAS.
5. Kancelář MAS zaznamená v rámci elektronického systému MS2014+ Výzvu k doplnění projektu na základě administrativní kontroly.
6. Žadatel má na doplnění podkladů 5 pracovních dnů.
7. V případě nedoplnění podkladů ve stanoveném termínu ukončí MAS administraci z důvodu nesplnění podmínek administrativní kontroly. Na celý proces kontroly projektů dohlíží Kontrolní výbor.
8. Doplnění na základě administrativní kontroly a ukončení administrativní kontroly je zaznamenáno v rámci elektronického systému MS2014+.
9. Datum ukončení a výsledek administrativní kontroly je zaznamenáno v rámci elektronického systému MS2014+.
10. Po ukončení administrativní kontroly je provedena kontrola přijatelnosti s ohledem na obsah a pravidla daného opatření CLLD.
11. Data zahájení a ukončení kontroly přijatelnosti jsou zaznamenány v rámci elektronického systému MS2014+ stejně jako výsledek kontroly.

#### **Informování žadatele**

1. Po provedení administrativní kontroly a po provedení kontroly přijatelnosti je MAS povinna informovat písemně konečného žadatele o výsledku kontroly do 5 pracovních dní od ukončení kontroly.
2. V rámci elektronického systému MS2014+ je vygenerována depeše o výsledku administrativní kontroly a kontroly přijatelnosti.
3. Všechny úplné žádosti, které splňují kritéria přijatelnosti, jsou postoupeny k hodnocení Výběrovou komisí.

#### **Odvolání na výsledek administrativní kontroly**

1. Žadatel má možnost podat žádost o přezkoumání činnosti MAS do 7 pracovních dnů ode dne následujícího po doporučeném odeslání výsledků administrativní kontroly na Kontrolní výbor MAS.
2. Na základě této žádosti je svoláno jednání, u kterého je přítomen žadatel, který podal žádost, Kontrolní výbor, vedoucí zaměstnanec pro realizaci SCLLD a předseda Programového výboru MAS.
3. V případě, že nedojde při tomto jednání ke shodě, má žadatel právo podat žádost o přezkoumání postupu MAS na ŘO nebo zprostředkující subjekt.
4. Pokud tak učiní, má žadatel povinnost o tomto kroku informovat MAS.
5. Odvolání žadatel podává v souladu s Pravidly OP.

### **7.2.3 Výběr projektů**

#### **Výběrová komise (VK)**

1. Provádí výběr projektů podle předem stanovených objektivních výběrových kritérií, které byly uvedeny ve výzvě místního partnerství a byly společně s výzvou schváleny ŘO či zprostředkujícím subjektem.
2. Navrhuje seznam projektů v pořadí podle udělených bodů, přínosu těchto operací k plnění záměrů a cílů strategie CLLD.
3. Vyznačuje projekty navržené ke schválení v rámci alokace výzvy a případně projekty náhradní.

#### **Ustanovení výběrové komise**

1. Výběrová komise je orgánem organizační složky Místní akční skupiny Horní Pomoraví (místní partnerství) ustavená dle jejího statutu
2. Členy Výběrové komise jsou voleny shromážděním partnerů organizační složky Místní akční skupiny Horní Pomoraví (místní partnerství) z fyzických nebo právnických osob působících na území místního partnerství, jejichž odborná a charakterová kvalita zajistí nejlepší a nejprůhlednější výběr projektů.
3. Volba členů Výběrové komise probíhá každoročně na základě odevzdaných nominací, ve kterých nominovaný definuje svou odbornost. Dle prohlášené odbornosti bude člen výběrové komise určen k hodnocení a výběru projektu jednotlivých opatření CLLD/fiche.
4. Členem výběrové komise nemůže být zaměstnanec MAS Horní Pomoraví, o.p.s. v hlavním ani vedlejším pracovním poměru, tedy i členové projektového týmu CLLD.
5. Členem výběrové komise nemůže být podnikatel za zaměstnance organizace působící v oblasti dotačního poradenství, konzultací či psaní projektů a působící na území místního partnerství.

### **Postup vzdělávání a zabraňování střetu zájmu členů výběrové komise**

1. Projektový tým CLLD seznámí členy výběrové komise s Programovými rámci a v nich obsaženými opatřeními CLLD, podmínkami a zdroji financování projektů
2. Projektový tým CLLD seznámí člena komise s celým procesem příjmu a kontroly projektů.
3. Projektový tým CLLD seznámí člena komise s vyhlášenými Opatřeními CLLD pro danou výzvu, s kritérii bodového hodnocení, s postupem při bodování a rozhodování o projektu k financování.
4. Projektový tým CLLD upozorní člena komise na spoluzodpovědnost za výběr projektů.
5. Člen výběrové komise před přidělením projektových žádostí k hodnocení podepíše prohlášení o nepodjatosti, které vychází Etického kodexu Místní akční skupiny Horní Pomoraví.
6. V případě, že je člen výběrové komise zároveň sám žadatelem (či pracovníkem žadatele), neúčastní se bodování a hodnocení svého projektu ani žádného jiného projektu ve stejném opatření SCLLD resp. výzvě. Stejně tak může člen výběrové komise učinit dle vlastního posouzení vnitřní podjatosti a neúčastnit se hodnocení předložených projektů místnímu partnerství. Proto nemůže podepsat prohlášení o nepodjatosti, a tudíž přijmout žádosti k hodnocení.

### **Činnost členů výběrové komise**

1. Hodnocení předložených projektů výběrovou komisí probíhá na minimálně dvou jednáních
2. na jednání výběrové komise jsou svolání členové výběrové komise odborně příslušní zaměření vyhlášené výzvy (např. programového rámce IROP, PRV či OPZ)
3. na prvním jednání výběrové komise proběhne proškolení členů VK (informace o změnách pro danou výzvu, přijatelnosti projektů, způsobilosti výdajů a preferenčních kritériích);
4. Členové VK obdrží projekty (v MS2014+ či fyzicky) na základě předávacího protokolu včetně hodnotících tabulek a podepíší prohlášení o nepodjatosti. Projektové žádosti budou mít k dispozici 5 až 10 pracovních dní k prostudování.
5. Vždy jeden projekt hodnotí tři hodnotitelé, kteří nejsou nijak s projektem nebo konečným žadatelem svázáni nebo zainteresováni.
6. člen výběrové komise může provést tzv. místní šetření před realizací projektu u všech žádostí o dotaci, které jsou výběrové komisi předloženy k hodnocení.
7. druhé jednání výběrové komise je spojeno s veřejnou prezentací projektů, kdy žadatelé krátce představí svůj projekt a odpovídají na dotazy kladené členy výběrové komise. Toto druhé zasedání Výběrové komise probíhá do 10 pracovních dnů od prvního zasedání VK.
8. Při veřejných obhajobách projektů mají členové VK právo na doplňující a zpřesňující otázky týkající se jednotlivých projektů.
9. členové VK bodují projekty, které byly předloženy v rámci vyhlášené výzvy.
10. výběrová komise na svém druhém jednání sestavuje pořadí projektů v rámci každého vyhlášeného Opatření CLLD.

### **Pravidla při veřejných obhajobách a zasedání výběrové komise**

1. Projektový tým CLLD MAS připraví harmonogram veřejných obhajob projektů dle výzvy a v souladu se SCLLD.
2. Projektový tým CLLD zajistí účast členů výběrové komise v minimálním počtu 7 při veřejných obhajobách projektů. Zástupce žadatele má právo, ale nemá povinnost se veřejných obhajob zúčastnit.
3. Projektový tým CLLD elektronicky rozešle informaci o přístupu k projektům uložených v rámci elektronického systému MS2014+členům výběrové komise k prostudování nejpozději 5 pracovních dnů před veřejnými obhajobami projektů.
4. Projektový tým CLLD připraví členům výběrové komise podklady pro veřejné obhajoby – seznam projektů při veřejných obhajobách, texty vyhlášených Opatření CLLD, kritéria pro bodování projektů.

5. Před prezentací prvního projektu se členové Výběrové komise sejdou a ze svého středu si zvolí předsedu Výběrové komise, který vede veřejné obhajoby i zasedání Výběrové komise.
6. Předseda Výběrové komise zahájí veřejné obhajoby projektů.
7. Obhajoba je veřejně přístupná a slouží především k seznámení veřejnosti a Výběrové komise s jednotlivými projekty, k prezentaci projektu a jeho návaznosti na strategii. Je to také možnost žadatelů odprezentovat účelnost a jedinečnost projektu.
8. Při veřejných obhajobách má žadatel 5 minut na představení svého projektu, členové Výběrové komise mají 3 minuty na doplňující otázky k danému projektu a 3 minuty má přítomná veřejnost na své dotazy k danému projektu.
9. Volba formy prezentace je na žadateli (PPT prezentace, film apod. v rámci technických možností – projektor, LCD projektor, DVD přehrávač).
10. Po ukončení veřejných obhajob zasedne Výběrová komise k obodování jednotlivých projektů za účasti vedoucího zaměstnance pro realizaci SCLLD.
11. Členové Výběrové komise diskutují nad jednotlivými projekty, každý člen výběrové komise sám za sebe oboduje jednotlivé projekty dle předem stanovených kritérií v jednotlivých Opatřeních CLLD.
12. Hodnocení probíhá pro každé Opatření CLLD zvlášť.
13. Každý jednotlivý člen Výběrové komise provede obodování každého projektu, který dostal k hodnocení, dle bodovacích kritérií.
14. Člen výběrové komise k určeným bodům v hodnotící tabulce připojí text odůvodnění přidělených bodů. Hodnotící tabulku členy VK odevzdává podepsanou.
15. Po obodování všech projektů členové Výběrové komise předají své podklady členovi projektového týmu CLLD ke zpracování a vedoucímu zaměstnanci pro realizaci SCLLD ke kontrole správnosti zpracování podkladů.
16. Při zpracování podkladů dojde k sestavení pořadí projektů v jednotlivých Opatřeních CLLD do tabulek s údaji stanovenými v Programovém rámci.
17. Tyto podklady vedoucí zaměstnanec pro realizaci SCLLD předá Výběrové komisi k dalšímu rozhodování.
18. Komise určí pořadí projektů podle celkového součtu bodů každého jednoho projektu.
19. V případě rovnosti bodů přidělených projektu Výběrovou komisí budou tyto projekty dále seřazeny podle počtu bodů přidělených Výběrovou komisí v kritériu vztahující se k počtu výstupů projektu. V případě rovnosti bodů projektů za počet výstupů projektu budou projekty se stejným počtem bodů seřazeny podle výše požadované dotace od nižší dotace k vyšší.
20. V případě, že ani tato metoda neumožní seřadit takto hodnocené projekty do sestupné řady, bude rozhodovat datum a čas příjmu žádosti do MS2014+.
21. Na základě sestaveného pořadí, dostupné finanční alokace pro danou výzvu a kvalitu projektů výběrová komise rozhodne o doporučení /nedoporučení projektů k financování a případně k navržení náhradníků.
22. Pracovník projektového týmu CLLD ve spolupráci s předsedou Výběrové komise vypracuje zápis z průběhu veřejných obhajob a zasedání Výběrové komise.
23. Zápis z jednání výběrové komise, vytvořené tabulky s doporučenými / nedoporučenými projekty a s vyznačenými náhradníky podepíše předseda výběrové komise
24. Po ukončení výběru projektů je výsledek výběru zaznamenán v rámci elektronického systému MS2014+. Je zaznamenán počet bodů a doporučení / nedoporučení /náhradníci projektů.
25. Výsledek výběru projektů je předán vedoucímu zaměstnanci pro realizaci SCLLD.

### **Programový výbor (PV)**

1. Nese zodpovědnost za distribuci veřejných prostředků a provádění SCLLD v území působnosti místního partnerství.

2. Schvaluje Strategii komunitně vedeného místního rozvoje, schvaluje způsob hodnocení a výběru projektů, výběrová kritéria pro výběr projektů a schvaluje alokaci výzvy pro dané opatření/fiche.
3. Schvaluje výzvy k podávání žádostí.
4. Schvaluje projekty k realizaci a stanovuje výši finální alokace výzvy na základě návrhu Výběrové komise.

#### **Schválení projektů v rámci MAS**

1. Schvalování projektů probíhá v rámci jednání Programového výboru Místní akční skupiny Horní Pomoraví (místního partnerství)
2. Při jednání Programového výboru přednese předseda Výběrové komise zprávu z bodování projektů se specifikací nejasností, problému či nedostatků.
3. Programový výbor prověří hodnocení Výběrové komise, v případě nejasností si vyžádá vysvětlení předsedy Výběrové komise nebo má možnost na základě pochybností nechat přezkoumat bodování projektů dalšími členy Výběrové komise
4. V konečné fázi po odstranění všech nedostatků Programový výbor schválí seznam doporučených a nedoporučených projektů a náhradníků
5. Vybrané projekty jsou doporučeny ke spolufinancování. Kompletní seznam schválených i neschválených žádostí s vyznačenými náhradníky předá MAS spolu se žádostmi k zaregistrování a kontrole ŘO nebo zprostředkujícímu subjektu. Datum registrace je zaznamenáno v rámci elektronického systému MS2014+.

#### **Kontrolní výbor (KV)**

1. Kontroluje metodiku způsobu výběru projektů místního partnerství a její dodržování, včetně vyřizování odvolání žadatelů proti výběru projektů.
2. Kontrolní výbor kontroluje celý proces administrace výběru projektů, vypořádává případné stížnosti žadatelů a partnerů místního partnerství na výběr projektů a reaguje na zjištěná pochybení úpravou metodiky způsobu výběru projektů, aby předešel dalším nejasnostem a pochybení.
3. Kontrolní výbor kontroluje metodiku způsobu výběru projektů MAS a její dodržování, včetně vyřizování odvolání žadatelů proti výběru MAS.

#### **7.2.4 Informování žadatelů o výběru**

1. V případě, že projekt nebyl vybrán ke spolufinancování z důvodu nedostatku disponibilních finančních prostředků či vyřazení z výběru, sdělí tuto skutečnost projektový tým CLLD písemně žadateli do 7 kalendářních dnů po konečném výběru projektů ze strany MAS.
2. V případě, že projekt vybraný MAS byl schválen ke spolufinancování, je žadatel písemně informován o doporučení k financování, o získaném počtu bodů za jednotlivá kritéria a o závazcích spojených s udělenými body do 7 kalendářních dnů po konečném výběru projektů ze strany projektového týmu CLLD.
3. Žadatel je informován o registraci projektu prostřednictvím depeše v rámci elektronického systému MS2014+
4. Žadatel je o všech skutečnostech informován prostřednictvím zpráv v záložce Hodnocení v rámci elektronického systému MS2014+.
5. Do týdne po registraci projektů je vyvěšen na webové stránky seznam doporučených projektů s vyznačením náhradníků.
6. Na webových stránkách [www.hornipomoravi.eu](http://www.hornipomoravi.eu) si zájemce může pomoci zadání kritérií výběru zobrazit seznam podpořených projektů.
7. O průběhu příjmu, výběru a výsledcích výběru projektů je podávána informace formou tiskové zprávy.

## 7.2.5 Administrace projektů

Po předložení schválených projektů k ŘO (resp. SZIF v rámci PRV) kompletního seznamu schválených a neschválených žádostí (příp. s vyznačenými náhradníky) zahájí místní partnerství poradenskou činnost žadatelům, která má pomoci úspěšné implementaci projektů žadatelů, plynulému čerpání finanční alokace a především dosažení cílů SCLLD.

### Projektový tým CLLD:

1. dohlíží na realizaci úspěšných projektů.
2. zajišťuje poradenskou činnost v rámci administrace projektů a zadávacích řízení.
3. organizuje pro úspěšné žadatele seminář jak správně realizovat projektů
4. posuzuje změny projektů až do skončení období udržitelnosti projektu konečného příjemce.
5. realizace projektů konečných příjemců bude podléhat administrativním úkonům ŘO.

### Archivace dokumentace z jednání povinných orgánů místního partnerství:

1. Za archivaci dokumentace z jednání povinných orgánů místního partnerství (Shromáždění partnerů, programový výbor, výběrová komise a kontrolní komise) je zodpovědná projektový tým CLLD, která dbá na úplnost všech dokumentů, které souvisí s administrací projektů i zodpovídá za interní spisovou agendu místního partnerství.
2. Projektový tým CLLD pro zajistí předložení kompletní dokumentace z jednání povinných orgánů místního partnerství ke kontrole ŘO či auditorské společnosti, se kterou má místní partnerství uzavřenou smlouvu.

## 7.3 Animační aktivity podporující úspěšnou implementaci CLLD

Základním klíčem k úspěšnému naplňování strategie CLLD v území místního partnerství je dobrá informovanost aktérů působících na území místního partnerství. Cílem animačních aktivit bude posilovat absorpční kapacitu aktérů z území tak, aby cíle SCLLD byly úspěšně naplněny. Důraz bude kladen na společnou spolupráci aktérů z území, využívání příkladů správné praxe pro animaci rozvoje území.

Místní partnerství pro informovanost partnerů a místních aktérů využívá řady komunikačních nástrojů, jako komunitní projednání, semináře, osobní konzultace, e-mailing, vydávání zpravodaje (čtvrtletně) a web. Základním animačním nástrojem jsou společná veřejná projednání, jednání zaměřena na rozvoj regionů pomoci spolupráce či dotačních možností (krajských, státních, evropských).

Prezentace místního partnerství a jeho SCLLD probíhá na:

Veřejných setkávání

- prezentace na seminářích, workshopech, konferencích
- prezentace na VH MAS Horní Pomoraví, o.p.s. a Shromáždění partnerů místního partnerství
- prezentace na regionálních kulturních, sportovních a společenských akcích v regionu (den mikroregionu Zábřežsko, Regionu Ruda, Písařovská pouť aj.)
- prezentace na akcích nadregionálního/celostátního charakteru – např. Země živitelka, Regiontour atp.
- organizace vlastních kulturních, sportovních a společenských akcí v regionu
- organizace exkurzí za příklady správné praxe (národní i mezinárodní)

Animace v rámci konkrétních výzev

- realizace seminářů k připravovaným výzvám – posilování absorpční kapacity
- individuální konzultace projektových záměrů



- realizace veřejných prezentací předložených projektů v rámci hodnocení a výběru (v rámci jednání Výběrové komise, otevřené pro širokou veřejnost)
- realizace seminářů pro podpořené žadatele – pro úspěšnou realizaci projektů

Periodika, tištěné materiály, weby:

- zpravodaj MAS (vydáván elektronicky čtvrtletně), případně obecní zpravodaje
- webové stránky MAS [www.hornipomoravi.eu](http://www.hornipomoravi.eu) a členů MAS
- facebookový účet „Jeseníky – originální produkt“
- Noviny Doma v Jeseníkách – informace ke značení regionálních výrobků a služeb „Jeseníky – originální produkt“
- propagace prostřednictvím regionálních médií
- prezentace příkladů správné praxe na kanálu youtube.cz
- výroční zpráva společnosti MAS Horní Pomoraví a místního partnerství
- E-Mailing – databáze kontaktů na aktéry v území – e-mailové rozesílky

## 7.4 Spolupráce mezi MAS na národní a mezinárodní úrovni a přeshraniční spolupráce

MAS Horní Pomoraví, o.p.s. v období 2007 – 2013 realizovalo pět projektů spolupráce MAS, z nichž tři byly realizované ve spolupráci se zahraničními partnery. Jedním z neúspěšnějších projektů realizovaných v rámci projektů spolupráce bylo pro MAS Horní Pomoraví o.p.s. zavedení značení místních výrobků, služeb a zážitků Jeseníky – originální produkt, které bylo v souladu s Integrovanou strategií vytvořeno třemi navazujícími projekty.

Jeden z cílů, který si klade MAS Horní Pomoraví je zachovat tradici a zaručit původ jeseníckých výrobků, služeb a zážitků. Od roku 2010, díky realizaci projektu spolupráce, proto uděluje značku JESENÍKY originální produkt®, která označuje kvalitní výrobky spjaté s regionem, které mohou být výjimečné a reprezentativní, řemeslné nebo tradiční pro tento region, zároveň garantují jedinečnost regionálního produktu a šetrnost k životnímu prostředí. Držiteli značky JESENÍKY originální produkt® jsou výrobci potravin a zemědělských produktů, řemeslných výrobků či uměleckých děl, poskytovatelé stravovacích a ubytovacích zařízení a poskytovatelé zážitků nebo-li služeb v cestovním ruchu vázané na konkrétní lokalitu nebo tradiční akci.

Od roku 2010, kdy byla zavedena značka, bylo uděleno 129 certifikátů, po dobu pěti let pouze 15 držitelů značky svůj certifikát neobnovilo. Ke konci roku 2015 je aktuálně certifikováno 75 výrobků, 22 služeb a 17 zážitků.

Značka zároveň představuje marketingový nástroj. MAS Horní Pomoraví každoročně vydává noviny Doma v Jeseníkách, katalog certifikovaných výrobků, služeb a zážitků. K propagaci mají výrobci k dispozici bannery, roll-upy, tabule, samolepky i promo stolek, to vše s logem Jeseníky originální produkt.

Spolupráce s MAS v oblasti rozvoje regionálního značení je i ve Strategii komunitně vedeného místního rozvoje pro území MAS Horní Pomoraví uvedena jako jedna z hlavních priorit v oblasti podpory podnikání, zachování regionální identity, kulturního dědictví a rozvoje cestovního ruchu. Proto počítáme s realizací projektů s partnerskými MAS z území regionální značky Jeseníky originální produkt (např. MAS Vincenze Priessnitz, MAS Šumperský venkov, MAS Hrubý Jeseník, MAS Rýmařsko, MAS Krnovsko)

Regionální značení je i tématem pro projekty Česko-Polské spolupráce, proto jsme již od roku 2013 v kontaktu se sousední místní akční skupinou Stowarzyszenie Kłodzka Wstęga Sudetów Lokalna Grupa Działania a konzultujeme a připravujeme společné projektové záměry. Společně s tím

s partnerskou polskou MAS usilujeme o propojování místních organizací a obcí, a vytvořit tak zázemí pro vytvoření společných česko-polských projektů.

Speciálním tématem pro projekty spolupráce MAS je podpora komunitního života, neziskových organizací, vzdělávání leaderů komunitního života a jejich fundraisingu. Toto téma navazuje na realizovaný projekt spolupráce Národní pohádky a pověsti – poklady národní identity a tradic - projekt zaměřený na rozvoj komunitního života, posílení národního uvědomění a tradic prostřednictvím amatérského divadla. Cílem projektu bylo podpořit činnost stávajících spolků: vzděláváním, výměnou zkušeností, vytvořením příležitosti k prezentaci činnosti, pořízením techniky a vybavení. Dále umožnit osobnostní rozvoj aktivním lidem (rozvoj kreativity a fantazie, estetického citění, výtvarné dovednosti, pohybové a jazykové schopnosti), oživit kulturní tradice založené na národní a regionální slovesnosti.

## 7.5 Popis zvláštních opatření pro hodnocení

Podmínkou pro úspěšnou implementaci strategie je kvalitní vyhodnocování realizace jednotlivých cílů, opatření, nástrojů či dokonce projektů. Tato strategie si nastavila indikátory z Národního číselníku indikátorů 2014-2020 a v souladu s metodickým pokynem „Zásady tvorby a používání indikátorů v programovém období 2014-2020.

K efektivnímu naplňování Strategie komunitně vedeného místního rozvoje pro území MAS Horní Pomoraví je nezbytný průběžný monitoring rozvojových aktivit v území MAS s následným vyhodnocováním. Monitoring bude probíhat jak v rámci implementace programových rámců, tak i individuálních rozvojových projektů místních aktérů. Proto Analytická část SCLLD obsahuje kvantifikované základní rozvojové potřeby regionů (kap. 5.11), strategická část SCLLD obsahuje u všech specifických cílů indikátory dle NČI a programové rámce obsahují závazné výstupové a výsledkové indikátory, aby bylo možné průběžně (minimálně jednou do roka) vyhodnocovat naplňování strategických cílů a samozřejmě programových rámců IROP, PRV a OPZ.

### 7.1.1 Monitoring a hodnocení specifických cílů

Pro monitorování a vyhodnocování Strategie komunitně vedeného místního rozvoje pro území MAS Horní Pomoraví využíváme pouze indikátory definované NČI. Pro celou strategii jsou nastaveny indikátory na úrovni specifických cílů (každý specifický cíl má nastaven minimálně jeden indikátor). Vyhodnocováním indikátorů bude pověřen pracovník MAS, minimálně jednou ročně vyhotoví zprávu o plnění této strategie pro programový výbor místního partnerství.

Zpráva bude obsahovat vyhodnocení monitorovacích indikátorů celé strategie, nejenom čerpání dotací z ESI fondů. Výsledky budou zohledněny v dalším postupu realizace strategie, budou podkladem pro případnou úpravu strategie.

Tabulka č...: Příklad nastavení a sledování indikátorů specifických cílů

Specifický cíl SCLLD	Název indikátoru	Kód NČI2014+	Popis indikátoru	Měrná jednotka	Stav k.....

Zdroj: vlastní zpracování

### 7.1.2 Monitoring a hodnocení programových rámců

Pro vyhodnocování jednotlivých programových rámců platí stejná pravidla jako pro monitoring celé SCLLD. Stanovené indikátory jsou navázány na specifické cíle, programové rámce a budeme je sledovat v MS2014+/portálu farmáře na rozdíl od monitorovacích indikátorů celé strategie.

Pro každý specifický cíl je nastaven minimálně jeden výsledkový a jeden výstupový indikátor. Bude probíhat monitorování realizace jednotlivých projektů a také monitorování SCLLD jako celku. Zprávu o plnění integrované strategie bude tvořena ve spolupráci s kontrolní komisí, ale schvalovat jí bude programový výbor. Výsledky budou zohledněny v dalším postupu realizace strategie, budou podkladem pro případnou úpravu strategie v programových rámcích.

Nástrojem pro monitorování je jednotný monitorovací systém, zajišťující sběr územně identifikovaných informací (dat) o projektech, věrně dokumentujících jednotlivé fáze realizace projektů. MAS bude každoročně předkládat Zprávu o plnění integrované strategie. Součástí zprávy bude přehled schválených a realizovaných projektů a plnění indikátorů, dodržení harmonogramu a finančního plánu. Na základě hodnocení dosaženého pokroku v realizaci strategie a hodnocení kontextu v rámci regionu bude moci MAS v monitorovací zprávě navrhnout změny ve strategii.

Po ukončení posledního projektu bude MAS předkládat Závěrečnou zprávu o plnění integrované strategie. Kvalitní zpracování monitoringu a evaluace má široký dopad na fungování a další rozvoj místních akčních skupin v rámci rozvoje venkova.

Tabulka č...: Příklad nastavení a sledování indikátorů specifických cílů

Programový rámec	Název indikátoru	Kód NČI2014+	Měrná jednotka	Závazek	Stav k.....

*Zdroj: vlastní zpracování*